

Liliane
Fonds

40 jaar

open de wereld
voor een kind
met een handicap

Verbinding maakt het verschil

Jaarverslag 2020

Liliane Fonds

40 jaar

open de wereld voor een kind met een handicap



LILIANE EN AGNES

De ontmoeting in 1976 van Liliane Brekermans met het Indonesische meisje Agnes inspireert Liliane tot het oprichten van het Liliane Fonds, op 14 maart 1980. Van het eerste gespaarde geld wordt een naaimachine aangeschaft waarmee Agnes en de andere meisjes in het weeshuis waar zij woont leren werken.

In onze geschiedenis leeft Agnes voort als 'het eerste kind' dat we ondersteunden. Ze heeft jarenlang zelfstandig gewoond en de kost verdient als naaister. In 2015 is Agnes overleden. Ze was 59 jaar oud.

De ontmoeting met het Indonesische meisje Agnes, dat polio heeft gehad, inspireert Liliane Brekermans tot het oprichten van *Het Liliane Fonds.*



OP 14 MAART 1980 WORDT HET LILIANE FONDS OPRICHT.



Franca is de eerste medewerker. En nu, 40 jaar later, is ze nog altijd vrijwilliger.

Bekijk hier een filmpje over Franca



40 J LILIANE

Oprichting Dutch Coalition on Disability and Development. Wij zijn vanaf het begin betrokken.

We ontvangen de Carnegie Wateler Vredesprijs.

VN-verdrag 'Rechten van Personen met een handicap' treedt in werking.

1980

14 kinderen kregen hulp

1985

1990

8.214 kinderen kregen hulp

1995

2000

24.466 kinderen kregen hulp

2008

AAR FONDS

Het Liliane Fonds begon als een kindhulporganisatie en groeide door naar een volwassen ontwikkelingshulporganisatie. We concentreren ons werk in minder landen: in 2001 waren we actief in ruim 80 landen, in 2020 in 30.

Zo vergroten we de doeltreffendheid en kwaliteit van ons werk. We ontwikkelen met onze partners een programma dat voor structurele verandering zorgt in het leven van kinderen met een beperking. We bereiken niet alleen kinderen, maar ook ouders, verzorgers, leraren en beleidsmakers.

> KWALITEIT GAAT VOOR ONS BOVEN KWANTITEIT, MEDE DAARDOOR WISSELT HET AANTAL KINDEREN DAT WE PER JAAR STEUNEN.



40 jaar 1980 2020



Liliane Fonds

miva

We gaan 'samenwonen' met MIVA op ons kantoor in 's-Hertogenbosch. Eén managementteam voor twee goede doelen die gezamenlijk werken aan een inclusieve en bereikbare samenleving.

MIVA bestaat 85 jaar.

2010

87.771 kinderen kregen hulp

2011

We gaan werken met lokale strategische partnerorganisaties.

2015

We introduceren ons LINC-netwerk en ons concentratiebeleid.

2016

2019

De Impact Challenge Award wordt aan ons toegekend.

2020

65.502 kinderen kregen hulp

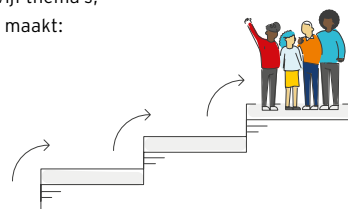
HOE ONZE WERKWIJZE GROEIDE

In de beginfase besliste ons bestuur over elke individuele hulpaanvraag, aan de keukentafel van Liliane en haar man Ignaas in Vlijmen. Sindsdien is er veel veranderd in onze aanpak, maar één aspect is gelijk gebleven: het kind staat altijd centraal. We werken samen met een wereldwijd netwerk van lokale partnerorganisaties. Samen zorgen we ervoor dat kinderen met een handicap een eerlijke kans krijgen: we maken kinderen sterker en hun omgeving toegankelijk zodat ze geaccepteerd worden en mee kunnen doen.

We werken doelgericht vanuit vijf thema's, wat onze steun nog effectiever maakt:

- Gezinsgerichte revalidatie
- Inclusief onderwijs
- Vervoer en communicatie
- Werk en inkomen
- Seksuele en reproductieve gezondheid en rechten

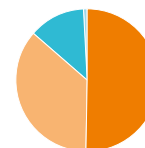
Op onze website leest u meer over onze aanpak en werkwijze: www.lilianefonds.nl/over-ons/hoe-we-het-aanpakken



DONATEURS

We kunnen ons werk alleen blijven doen dankzij onze vele betrokken donateurs:

- 67,5% is ruim 5 jaar donateur
- 48,4% is ruim 10 jaar donateur
- 17,1% is ruim 20 jaar donateur
- 1% is ruim 30 jaar donateur



ANNO 2020

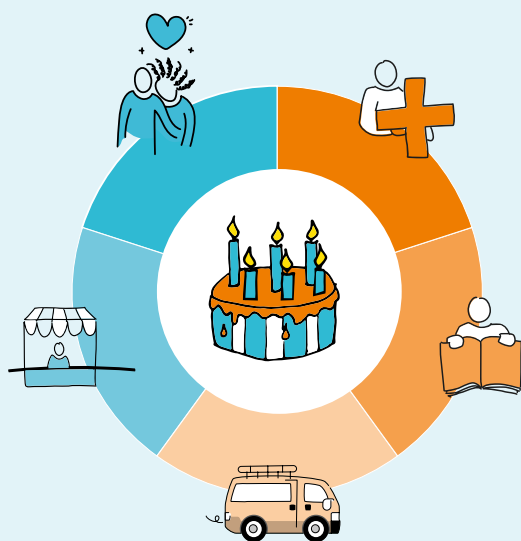
80.400 X DANKUWEL!

WE ZIJN ONTZZETTEND TROTS DAT ZO VEEL MENSEN ONS WERK STEUNEN. MEDE DANKZIJ DE BIJDRAGE VAN ONZE BETROKKEN DONATEURS KUNNEN WE AL 40 JAAR DE LEVENSKWALITEIT EN TOEKOMSTKANSSEN VAN KINDEREN MET EEN BEPERKING IN ONTWIKKELINGS-LANDEN VERBETEREN.



Samen werken we aan een inclusieve samenleving voor kinderen met een beperking in Afrika, Azië en Latijns-Amerika.

1 VOORWOORD	6
2 WAT ONS DRIJFT	8
Missie, visie en strategie	8
Onze thema's en duurzame ontwikkelingsdoelen	12
Het verhaal van Sempeta en docent Sila	16
3 ZO WERKEN WIJ INTERNATIONAAL	18
Onze werkwijze	20
Invloed corona op onze werkwijze	21
Het verhaal van Ethny	27
Het Liliane Fonds in 2020	28
Strategische partnerorganisaties	30
LINC-netwerk	32
Leren van elkaar	36
Leertrajecten	42
Toekomstbestendig werken	46
Nieuwe moed	50



4 ZO WERKEN WIJ IN NEDERLAND	52
40 jaar bekend en bemind	52
Het verhaal van Aisha	58
Jubileum	60
Samenwerkingsverbanden	63
Steun van partners	66
Nieuwe kansen voor fondsenwerving	70
Crisishulp in coronatijd	74
5 ONZE ORGANISATIE	76
Onze mensen	77
Processen en procedures	80
6 VOORUITBLIK	85
Plannen en doelen voor 2021	85
Begroting 2021	90
7 VERSLAG BESTUUR EN RAAD VAN TOEZICHT	91
Algemeen	91
Verslag Bestuur	93
Verslag Raad van Toezicht	98
8 FINANCIËLE INFORMATIE 2020	103
Samengevatte jaarrekening	104
Controleverklaring van de accountant	116



Toegankelijkheid | Wij vinden het belangrijk dat dit Jaarverslag ook toegankelijk is voor mensen met een visuele beperking. In de vormgeving hebben we zo veel mogelijk rekening gehouden met dit uitgangspunt.

1 | VOORWOORD



> FOTO: RONNIE DANKELMAN

VOORWOORD DOOR STEVEN BERDENIS VAN BERLEKOM

Geachte lezer van ons jaarverslag,

Zeer waarschijnlijk bent u een donateur, wellicht een vrijwilliger, of familie van een van mijn collega's, wellicht bent u een medewerker van een andere organisatie in de goedbedoelensector, misschien werkt u wel op het Ministerie van Buitenlandse Handel en Ontwikkelingssamenwerking. Het is zelfs mogelijk dat u dit jaarverslag per toeval in handen heeft gekregen. Maar wie u ook bent en wat uw relatie met het Liliane Fonds ook is, het zal u niet zijn ontgaan dat het jaar 2020 een bijzonder jaar is geweest, het werd immers wereldwijd gedomineerd door de coronapandemie.

Voor het Liliane Fonds was 2020 óók het jaar van ons 40-jarig bestaan. Ons dagelijks werk was in het afgelopen jaar doordeesemd met enerzijds onze bijna dagelijkse aanpassingen aan de ontwikkeling van de pandemie en anderzijds met zoete en vaak ook trotse

herinneringen aan een geschiedenis van mensen die het belangrijk vonden en nóg vinden, om hulp te bieden aan de kwetsbaarste kinderen in onze wereld. Dat zijn de kinderen met een handicap die leven en opgroeien in lage- en laag/midden-inkomenlanden, ook wel: ontwikkelingslanden.

Wat mij getroffen heeft in dit bijzondere jaar is de betrokkenheid, de kracht en de flexibiliteit van mensen. Waar ook ter wereld. Onze oproep bijvoorbeeld om een bijdrage te leveren aan een coronanoodfonds werd in Nederland snel en ruimhartig beantwoord met financiële steun van velen. Dank daarvoor! Daarmee konden onze partners in Afrika, Azië en Latijns-Amerika gezinnen helpen aan voedsel of zeep, aan medicatie of aan voorlichtingsmateriaal over corona en het grote belang van hygiëne. Daarnaast werden er door hen chatgroepen opgezet om contact te houden met de betreffende gezinnen. Online bleken zelfs medische consulten mogelijk.



> *Liliane (Lieke) en Ignaas Brekelmans, oprichters van het Liliane Fonds*
FOTO: MONIQUE VELZEBOER

De kracht van mensen blijkt dagelijks uit het doorzettingsvermogen van de medewerkers van onze partnerorganisaties, die zich in onzekere tijden blijven inzetten voor het welzijn van kinderen met een handicap en voor de gezinnen waarin zij opgroeien. Zo hebben ze overheidsinstanties en hulporganisaties die noodhulp verleenden actief benaderd om hen te helpen inclusief te werken, zodat kinderen met een beperking niet werden vergeten.

De flexibiliteit van mensen blijkt iedere dag weer uit het feit dat we, ondanks het thuiswerken, erin slagen ons werk voort te zetten. We hebben met succes alternatieve fondsenwerving georganiseerd en nieuwe projecten uitgedacht met Nederlandse sponsors. Alles met als doel onze partnerorganisaties in het Zuiden te steunen bij hun creatieve pogingen om ook in deze omstandigheden alle kinderen te bereiken.

Trots ben ik dat de gedachten van onze mensen, zowel in het kantoor in 's-Hertogenbosch als op

de werkplekken van onze partnerorganisaties, nú alweer gericht zijn op de toekomst. En we hebben stevige ambities om de kwaliteit van de revalidatiebehandeling en de begeleiding van ouders en kinderen verder te verbeteren, om de mogelijkheden van kinderen te vergroten met robuuste hulpmiddelen en om onze lokale partners te ondersteunen bij lobbyactiviteiten om hun overheden te wijzen op de verplichtingen die zij hebben om een bijdrage te leveren aan het welzijn van kinderen met een handicap.

Kortom, in ons 41ste jaar, in de kracht van ons leven, werken we lekker door, samen met vele anderen. Doet u weer mee?

Steven Berdenis van Berlekom
Directeur Liliane Fonds

2 | WAT ONSDRIJFT



> Celestine (9) uit Kenia en haar beste vriendin tijdens een rekenles. FOTO: RONNIE DANKELMAN

Missie, visie en strategie

Verbinding maakt het verschil

Het begon met één kind en één vrouw met een missie. Liliane Brekelmans ontmoette de jonge Agnes in Indonesië en gaf haar een kans in het leven. Hulp aan meer kinderen volgde snel. Nu, veertig jaar later, leeft de missie van Liliane nog steeds voort in ons dagelijkse werk.

80% van alle kinderen met een handicap woont in de armste delen van de wereld (bron: ontwikkelingsprogramma Verenigde Naties). Armoede is de grootste veroorzaker van handicaps en omgekeerd leidt een beperking meestal tot nog meer armoede. Kinderen met een handicap in ontwikkelingslanden hebben beperkt toegang tot gezondheidszorg, onderwijs en de arbeidsmarkt. Deze kinderen worden in de armste delen van de wereld niet zelden aan hun lot overgelaten.

Toch worden deze kinderen niet alleen belemmerd door hun handicap, maar ook door maatschappelijke uitsluiting. Hun grootste beperking is het gebrek aan een eerlijke kans.

Meedoen is geen gunst, maar een recht.

> In het DRRA-centrum in Satkhira, Bangladesh, leren ouders omgaan met hun meervoudig gehandicapte kind. FOTO: CHIARA BELTRAMINI



Het VN-verdrag Handicap beschrijft de rechten van kinderen met een handicap (artikel 23) als volgt:

Kinderen met een handicap moeten een volwaardig en behoorlijk leven kunnen leiden. Een leven dat hun waardigheid verzekert en daarnaast hun zelfstandigheid en deelneming aan de maatschappij bevordert. Een gehandicapt kind heeft recht op bijzondere zorg van de overheid.

Dit betekent dat kinderen met een handicap:

- > kunnen deelnemen aan activiteiten, en hun handicap mag hen er niet van weerhouden deel te nemen
- > mee kunnen doen en zich betrokken voelen op school
- > speciale zorg krijgen als ze die nodig hebben
- > kunnen kiezen wat ze doen en inspraak hebben in keuzes in hun leven.

Het Liliane Fonds verbetert de levenskwaliteit en toekomstkansen van kinderen met een handicap. Samen met lokale partnerorganisaties maken we hun leef-, speel- en leerwereld toegankelijker. We dragen bij aan een inclusieve samenleving waarin meedoen mogelijk is, ondanks een handicap. Door kinderen en hun ouders weerbaar te maken en zo zelfstandig mogelijk deel te laten nemen aan de maatschappij, doorbreken we deze vicieuze cirkel. We adviseren en stimuleren ouders om zich te verenigen, zodat hun stem in de gemeenschap meetelt en overheden worden aangesproken op hun verantwoordelijkheden. Want meedoen is geen gunst, maar een recht.



Missie: Wat ons beweegt

Kinderen met een handicap in ontwikkelingslanden doen volwaardig mee.



Visie: Wat we willen bereiken

Een inclusieve samenleving waarin kinderen en jongeren met een handicap in ontwikkelingslanden gelijke rechten en kansen genieten.



Strategie: Wat we doen

Samen met onze lokale partners versterken we individuele kinderen met een handicap en hun ouders in Afrika, Azië en Latijns-Amerika. Dit doen we door:

- > kinderen de best mogelijke zorg op maat te bieden
- > hen te ondersteunen in hun ontwikkeling
- > hun omgeving toegankelijker te maken

Zo zorgen we voor structurele verbetering in het leven van kinderen met een handicap en hun families.



> Bing Trong The uit Vietnam heeft leren schrijven en kan nu naar school.
FOTO: LILIANE FONDS



> Tijdens de coronacrisis nam het Centre Don Orione in Togo voorzorgsmaatregelen. De kinderen van het centrum begrijpen het goed: ze dragen mondkapjes als ze over het binnenplein naar school gaan. Het Centre Don Orione probeert de kinderen sociale waarden bij te brengen, zodat ze in het dagelijkse leven gelukkig en respectvol zijn.

FOTO: LILIANE FONDS

Deze kinderen en hun ouders verdienen een goede (medische) behandeling en begeleiding. De situatie, het karakter en de behoeften van het kind zijn altijd uitgangspunt bij de ondersteuning. We werken op basis van 'Community Based Rehabilitation' (CBR). Dat betekent dat we in onze programma's de ouders of verzorgers en lokale gemeenschap betrekken bij het creëren van mogelijkheden die kinderen met een handicap nodig hebben om volwaardig mee te doen. We bieden zorg en (hulp-)middelen om hen in staat te stellen te groeien en er echt bij te horen: thuis, op school, in de gemeenschap en de samenleving.

Om structurele verbetering te realiseren, stimuleren we beleidsveranderingen op het gebied van zorg, onderwijs, werk en inkomen. Dat doen we samen met lokale partners die de situatie ter plekke als geen ander kennen en het netwerk hebben om dit te realiseren. Ons streven is dat deze partners op termijn in staat zijn om de programma's zelfstandig en toekomstbestendig uit te voeren.

We betrekken zo veel mogelijk mensen in Nederland door donateurs, vrijwilligers en organisaties te inspireren onze missie te steunen met tijd, geld of kennis. Deze steun maakt ons werk mogelijk. Ook in de landen waar we werken, maken we het publiek bewust van de uitsluiting van deze kinderen en van hun rechten. Waar mogelijk doen we dit alles samen met andere organisaties die zich richten op eerlijke kansen voor mensen met een handicap.

Onze thema's en duurzame ontwikkelingsdoelstellingen

In ons werk voor kinderen en jongeren met een beperking richten we ons op vijf thema's die aansluiten bij de internationale ontwikkelingsmodellen van de Verenigde Naties (Sustainable Development Goals).



GEZINSGERICHTE REVALIDATIE



We verbeteren de fysieke en mentale gezondheid van kinderen, hun functionaliteit en hun toegang tot diensten en voorzieningen die hiervoor belangrijk zijn. We financieren operaties, therapieën en hulpmiddelen die nodig zijn om een kind zo veel mogelijk mee te laten doen in de maatschappij. Daarnaast zorgen we voor nodige aanpassingen in de woonomgeving. Samen met onze partnerorganisaties leggen we contact met lokale autoriteiten en medische centra. Zo maken we hen bewust van de behoeften en rechten van kinderen met een handicap. We trainen ouders, (para)medische dienstverleners en lokale overheden, zodat zij meer kennis en vaardigheden krijgen om kinderen in hun eigen omgeving te verzorgen en te revalideren.

We financieren operaties, therapieën en hulpmiddelen die nodig zijn om een kind zo veel mogelijk mee te laten doen in de maatschappij. Daarnaast zorgen we voor nodige aanpassingen in de woonomgeving.



INCLUSIEF ONDERWIJS



Naar school gaan geeft kinderen een eerlijke kans in de samenleving. Negen van de tien kinderen met een handicap in een ontwikkelingsland gaat niet naar school (bron: Education Commission, 2016). De meeste overheden ratificeerden internationale verdragen waarin staat dat alle kinderen recht hebben op onderwijs. Het Liliane Fonds wil blijvende positieve verandering, helpt partnerorganisaties bij het aanspreken van de overheden op hun verantwoordelijkheid en spoort hen aan om over te gaan tot implementatie. We ontwikkelen aangepaste leermiddelen en lesmaterialen. Schoolgebouwen moeten toegankelijk zijn en leraren moeten passend onderwijs kunnen geven aan kinderen met een handicap. Zo kunnen zij ook samen optrekken met leeftijdsgenoten.



VERVOER EN COMMUNICATIE



Veel partnerorganisaties werken in moeilijk bereikbare gebieden en zijn afhankelijk van goede vervoers- en communicatiemiddelen. Samen met MIVA bieden we financiële

Iedereen heeft recht op seksuele voorlichting, zelfbeschikking, toegang tot voorbehoedsmiddelen en medische zorg.



SEKSUELE EN REPRODUCTIEVE GEZONDHEID & RECHTEN



ondersteuning bij de aanschaf van auto's of motoren. Bijvoorbeeld om kinderen te bezoeken of hen naar school of een gezondheidscentrum te brengen. Zonder dit vervoer zijn veel kinderen verstoken van een eerlijke kans. MIVA ondersteunt ook bij de aanschaf van communicatiemiddelen, zoals computers, tablets en telefoons om op afstand adviezen te geven. In 2020 zijn deze middelen door de coronapandemie een nog grotere rol gaan spelen, zoals tijdens onlinetrainingen, telerevalidatie en onderwijs op afstand.

Iedereen heeft recht op seksuele voorlichting, zelfbeschikking, toegang tot voorbehoedsmiddelen en medische zorg. Dit is essentieel om je positief te kunnen ontwikkelen op relationeel en seksueel vlak. Daardoor kun je later eigen keuzes maken en gewenste en gelijkwaardige relaties aangaan. In veel ontwikkelingslanden rust een taboe op seksualiteit, vooral wanneer het gaat om kinderen en jongeren met een beperking. Deze ervaren drie tot vier keer meer misbruik dan leeftijdsgenoten zonder handicap (Bron: UNICEF, 2012). Het Liliane Fonds biedt ondersteuning bij voorlichting en training van jongeren en hun ouders, leraren en gezondheidsmedewerkers. Kinderen en jongeren met een beperking krijgen zo toegang tot de juiste informatie en leren op te komen voor hun rechten.



WERK EN INKOMEN



Volgens schattingen is in sommige landen tot 80 procent van alle mensen met een beperking werkloos (Internationale Arbeidsorganisatie, 2007). Jongeren met een handicap kunnen vaak niet naar school en krijgen geen kansen om een vak te leren. We adviseren daarom over het inclusief maken van beroepsopleidingen en middelbaar onderwijs (zie pagina 40). Ook stimuleren we werkgelegenheidsprogramma's die jongeren met een beperking wél de kans bieden financieel onafhankelijk te worden. We helpen hen bij het aanleren van de (sociale) vaardigheden die nodig zijn bij het vinden en uitoefenen van een baan. Daarnaast steunen we ouders bij het vinden van een baan of opzetten van een klein bedrijf.



Sustainable Development Goals



ILLUSTRATIE: SHUTTERSTOCK

RESULTAAT



- > "Ik bepaal zelf wat er met mijn lichaam gebeurt." Ice (rechts, 16 jaar) uit Indonesië heeft een vergroeiende wervelkolom. Samen met haar klasgenoten krijgt ze seksuele voorlichting. Zo leren ze over hun lichaam én hoe ze voor zichzelf op kunnen komen. FOTO'S: LEGHETVAST

My Body is Mine

In Indonesië zijn kinderen met een handicap regelmatig slachtoffer van seksueel misbruik. Om dat tegen te gaan startten we in 2018 samen met lokale partnerorganisaties het project 'My Body is Mine'. Dit project richt zich op seksuele voorlichting voor kinderen met een handicap. Ook ouders worden hierbij betrokken. Resultaat:

- > Door open over seksualiteit te praten zijn deze kinderen zich bewust van hun rechten.
- > De kinderen hebben meer kennis van hun lichamelijke ontwikkeling tijdens de puberteit.
- > Ook weten deze kinderen nu welke lichaamsdelen niet zonder hun toestemming door anderen mogen worden aangeraakt. Ze durven hierin hun grenzen aan te geven.
- > Gevallen van aanranding of misbruik komen hierdoor eerder aan het licht.

BEKIJK DE VIDEO

Op 27 december 2020 besteedde het tv-programma Postcode Loterij Eén tegen 50 aandacht aan dit project. In een korte video vertelden deelnemende kinderen zelf welke impact de hulp op hen heeft. Bekijk de video hier:





Het verhaal van Sempeta en docent Sila



In 2020 stond Sempeta's droom op pauze

Sinds 2018 vertellen we regelmatig over Sempeta (14) uit Kenia en zo zien we de veranderingen in zijn leven. Sempeta's ervaringen in 2020 zijn exemplarisch voor de levens van talloze kinderen wereldwijd, met en zonder handicap. In 2020 zat Sempeta zeven maanden noodgedwongen thuis omdat zijn school door de coronacrisis gesloten was.

Sempeta heeft broze botten (osteoporose). Met onze steun krijgt hij de zorg en therapie die hij nodig heeft en gaat hij naar school. Daar werkt hij aan zijn toekomstdroom: dokter worden. Die droom stond in 2020 lang op pausstand.

“Met mij gaat het nu goed, maar ik vond het een erg zware tijd, zeven maanden zonder school. De overheid zei dat we onlineonderwijs moesten volgen. Via smartphones, maar die zijn te duur en de verbinding is hier slecht. Ik kon dus geen lessen volgen en had ook weinig tijd om te leren, want ik moest ook op de dieren letten en klusjes doen. Ik miste mijn leraren, mijn klasgenoten. Maar ook de lessen en het leren zelf heb ik erg gemist. Ik ben erg blij dat ik weer naar school kan.”

Sempeta werkt aan zijn toekomstdroom: dokter worden. Die droom stond in 2020 lang op pausstand.

Kennis en inzicht

Zijn leraar op de Olkejuado-basisschool is Sila (29). Hij staat met plezier voor de klas, maar dat is niet zo vanzelfsprekend. Sinds zijn twaalfde loopt Sila met krukken, omdat hij spieratrofie heeft. Het Liliane Fonds zorgde destijds dat hij medische hulp kreeg en naar school kon. “Toen heb ik besloten leraar te worden”, schrijft Sila. “Ik wil kinderen kennis en inzicht geven, maar ook inspireren. Ik ben coach en begeleider van de leerlingen met een beperking en moedig ze aan om hun droom te verwezenlijken, maar ik blijf wel altijd realistisch. Wat me raakt in Sempeta is zijn optimisme. Hij weet exact wat hij wil. Samen hebben we een plan gemaakt. Elk kind is speciaal. Dankzij het Liliane Fonds kan ik dat dagelijks ontdekken en kan ik nu zijn wie ik ben.”

Uitdagingen

Vanwege de grote afstand tussen zijn huis en school, verblijft Sempeta in het centrum van onze partnerorganisatie, om de hoek van de school. “Mijn moeder heb ik vier maanden geleden voor het laatst gezien, toen de scholen weer opengingen. Mijn examens heb ik tot nu toe gehaald. Met mooie resultaten kan ik volgend jaar hopelijk naar een goede middelbare school. Er zijn altijd uitdagingen. Maar ik kan goed leren, dus ik denk dat de uitslag wel positief moet zijn.”

> Sila: “Elk kind is speciaal. Dankzij het Liliane Fonds kan ik dat dagelijks ontdekken en kan ik nu zijn wie ik ben.” Sempeta (rechts): “Ik ben erg blij dat ik weer naar school kan. Ik miste mijn leraren en klasgenoten.” FOTO'S: JOOST BASTMEIJER





3 | ZO WERKEN WIJ INTERNATIONAAL





> *Praktijkvoorbeeld van hoe we een effectief netwerk bouwen en onderhouden: kort voor de coronapandemie bezochten Liliane Fonds-adviseurs Willie Houben en Laura Honders in Indonesië onze partnerorganisatie IBU Anfrida. FOTO: LILIANE FONDS*

Onze werkwijze

In elk land waar we actief zijn, werken we op voet van gelijkheid samen met strategische partnerorganisaties (SPO). We ontwikkelen met elkaar een programma dat voor structurele verandering zorgt in het leven van kinderen met een beperking. Elke SPO ondersteunt financieel en inhoudelijk een netwerk van lokale partners en werkt samen met gezondheidscentra, ziekenhuizen, onderwijsinstellingen en andere organisaties die belangrijk zijn om de omstandigheden van kinderen met een handicap en hun familie te verbeteren.

De strategische partner is verantwoordelijk voor de uitvoering van het programma en de ontwikkeling en het beheer van dit partner-netwerk. Daarbij hanteren we waar mogelijk de aanpak van 'Community Based Rehabilitation'.

Dit betekent dat we bij de revalidatie van kinderen met een handicap ook ouders, zorgverleners, leraren en andere direct betrokkenen uit de gemeenschap informeren over de ontwikkeling van het kind. Sommige kinderen, bijvoorbeeld kinderen met ernstige gedragsstoornissen of meervoudige handicaps, ontvangen daarnaast de best beschikbare zorg die lokale instituten kunnen leveren. Zo verbeteren we de kwaliteit van leven van kinderen met een handicap en zorgen we ervoor dat ze, naar hun eigen kunnen, meedoen in hun gemeenschap.

Uitgangspunt is het effectief én duurzaam uitvoeren van de programma's. We stellen daarom hoge kwaliteitseisen aan onze strategische partnerorganisaties. We betrekken hen bij beleidswijzigingen die

We hanteren waar mogelijk de aanpak van 'Community Based Rehabilitation'.

eventueel gevolgen hebben voor onze relatie en stimuleren hen om hierover mee te denken en mee te beslissen. We bespreken samen de kansen en (on)mogelijkheden van nieuwe ideeën, volgen de voortgang van het programma op de voet en werken samen aan hun capaciteitsversterking.

Ons doel is dat strategische partnerorganisaties uiteindelijk in staat zijn om het programma zelfstandig uit te voeren en door te ontwikkelen in samenwerking met de organisaties in hun

netwerk. Naast vakinhoudelijk advies om de kwaliteit van programma's voor kinderen met een beperking voortdurend te verbeteren, bieden we (praktische) training en kennis-uitwisseling om onze partners als organisaties te helpen professionaliseren. De meeste partnerorganisaties waarmee we in 2020 ons partnerschap afbouwden, bleven deel van ons internationale LINC-netwerk (lees meer over LINC op pagina 32). Zo blijven we hechte netwerkpartners.

Invloed corona op onze werkwijze

Het afgelopen jaar zou in het teken staan van ons 40-jarig jubileum, zo dachten we aan het begin van 2020. Maar kort nadat we op 14 maart de 40 kaarsjes op onze taart uitblezen, kreeg ons jubileumthema 'Verbinding maakt het verschil' een onverwachte lading. Het bleek ook prima het onofficiële motto te kunnen zijn van onze werkwijze tijdens een pandemie. Immers, in een tijd waarin afstand houden de nieuwe norm werd, bleek de noodzaak van verbinding groter dan ooit. In die verbinding blijkt ook onze kracht te schuilen.

Met de uitbraak van de coronacrisis gingen de landen waar wij actief zijn een voor een op slot. Kantoren, scholen en bedrijven sloten hun deuren en mensen kwamen noodgedwongen thuis te zitten, ook bij onze (strategische) partnerorganisaties. Ook therapiecentra en scholen gingen dicht en kinderen met een (meervoudige) handicap die op een kostschool zitten, werden naar huis gestuurd. Dit terwijl kinderen met een handicap voor hun

revalidatie sterk afhankelijk zijn van direct contact met therapeuten en andere hulpverleners. Wij werken bovendien met kinderen uit de armste bevolkingsgroepen en zij hebben meestal geen toegang tot online-onderwijs. Daarom is het voor hen extra belangrijk om naar school te kunnen gaan.

Uit onderzoek door onze collega-organisatie Save the Children naar de impact van de coronacrisis bleek onder andere:

- > van 83% van de ouders van kinderen met een beperking daalde het inkomen met meer dan de helft
 - > 50% van alle ouders werd werkloos
 - > 47% van de gezinnen kwam in een situatie van voedselonzekerheid.
- Veel van deze ouders leven van straathandel, een eetstalletje of krantenkiosk. Dat soort handel werd veelal onmogelijk.

Ook kregen we zorgwekkende signalen van onze (strategische) partnerorganisaties, onder andere dat noodzakelijke medicatie niet meer verkrijgbaar of onbetaalbaar geworden was en dat huiselijk geweld toenam, evenals het aantal tienerzwangerschappen.

Het werd duidelijk dat voor kinderen met een beperking die vóór de coronacrisis al geen toegang hadden tot goede gezondheidszorg of onderwijs, het leven dóór de crisis nog veel moeilijker werd.



Samen in actie

Onze partnerorganisaties kwamen in actie en deden wat in hun vermogen ligt om kinderen te blijven steunen. Zij leverden directe noodhulp in de vorm van voedsel, medicijnen en beschermingsmiddelen en ook voorlichting met betrouwbare informatie in de regionale taal en in gebarentaal.

Voor het onderhouden van contact met gezinnen en om de belangen van kinderen met een handicap te waarborgen, bewees internet meer dan ooit zijn grote waarde: partnerorganisaties zetten chatgroepen en hulplijnen op en gingen in gesprek met overheidsinstanties en hulporganisaties die noodhulp verlenen. Onze partners hielpen instanties om hierbij inclusief te werken,

zodat kinderen met een handicap niet werden vergeten.

Wij gaven op onze beurt onze partners de ruimte om reeds toegekende budgetten in te zetten voor wat nodig is in deze uitzonderlijke situatie. En we bieden met het speciale coronanoodfonds (zie pagina 74) de mogelijkheid voor nieuwe, noodzakelijke initiatieven om de steun aan kinderen met een handicap voort te kunnen zetten.

De inventiviteit, creativiteit en energie van ons wereldwijde netwerk leverden veel - soms onverwachte - successen en verbeteringen op. Zoals enkele voorbeelden uit **Guatemala** en de **Filippijnen** laten zien. >>

> Tijdens de coronacrisis krijgen kinderen in Kenia dankzij ons coronanoodfonds naast voedselhulp ook uitleg over hoe belangrijk goede hygiëne is. FOTO: LILIANE FONDS



RESULTAAT

Stilte doorbroken in Guatemala



> Leerlingen volgen via de tablet het voorbeeld van gebarentaal docent Jorge Luis. FOTO: ROMPIENDO LIMITES

In samenwerking met partnerorganisatie Rompiendo Limites startten we begin 2020 in een arm deel van Guatemala een driejarig project om zeventig dove kinderen en hun ouders en verzorgers gebarentaal te leren. En drie instructeurs, die zelf doof zijn, zouden worden getraind om hun gebarentaal- en onderwijsvaardigheden te verbeteren. De meeste van de kinderen gaan naar het reguliere onderwijs en zij en hun onderwijzers worden begeleid door de instructeurs. Via het project bouwen we een netwerk van dove mensen zodat zij op eigen kracht op kunnen komen voor hun rechten.

Kort na de start van het project werden vanwege de coronapandemie de scholen gesloten. Snel zocht Rompiendo Limites naar manieren om de kinderen uit te leggen wat er aan de hand was en naar alternatieven om het contact met de kinderen niet te verliezen. Als proef kregen vijftig kinderen tablets met internettoegang en werden de instructeurs getraind in het digitaal lesgeven en het maken van lesmateriaal. Zo kon de gebarentaalles online toch doorgaan. De overige kinderen ontvingen het lesmateriaal op papier, zodat ook zij konden blijven leren.

Hier ontstond een onvoorziën positief effect van de lockdown. Ouders en families raakten ineens meer bij de lessen betrokken. De nieuwe situatie zorgde zelfs voor verbinding over de landsgrenzen heen. Voor de taalontwikkeling van ieder kind - doof of horend - is het belangrijk dat er wordt voorgelezen. Om de instructeurs te trainen in de techniek van het voorlezen aan dove kinderen, werd contact gelegd met een organisatie in Nicaragua (Nicaraguan Sign Language Projects) die hier veel expertise in heeft. Deze organisatie wilde graag kennis en materialen delen. Zo konden de kinderen in Guatemala online voorgelezen worden en oefenen met verhaaltjes en sprookjes in gebarentaal.

De kinderen en hun leraren en instructeurs hebben nu regelmatig online contact. Het digitaal lesgeven en voorlezen wordt erg gewaardeerd door de deelnemers. Dit zal onderdeel blijven uitmaken van het gebarentaalonderwijs door Rompiendo Limites. De ervaringen uit dit project worden gedeeld met andere partnerorganisaties van het Liliane Fonds.

Afstanden overbruggen op de Filippijnen

Samen met onze partnerorganisaties werken we volgens de benadering van 'Community Based Rehabilitation' (zie ook pagina 11), waarbij ouders en verzorgers een actieve rol vervullen bij de revalidatie van hun kind. Tijdens de lockdown bewees deze benadering in de Filippijnen duidelijk haar waarde. Nadat therapiecentra gesloten werden en thuisbezoeken niet meer mogelijk waren, zetten onze partnerorganisaties chatgroepen op om toch contact te kunnen onderhouden met gezinnen. Via instructievideo's konden zo therapie en begeleiding van kinderen worden voortgezet. Ouders konden vragen stellen aan de therapeuten en kregen gerichte aanwijzingen, zoals hoe het lichaam en de geest van het hele gezin gezond te houden. Vooral voor kinderen met epilepsie was de strenge quarantaineperiode erg moeilijk. Controlebezoeken aan de neuroloog waren onmogelijk en dus werden ook geen nieuwe recepten verstrekt voor medicijnen. Om

dit acute probleem te ondervangen, was een neuroloog-kinderarts van een van de partnerorganisaties meteen bereid om onlineconsulten te doen voor drieënvertig kinderen met cerebrale parese (een houdings- en bewegingsstoornis, veroorzaakt door beschadiging van de hersenen) en epilepsie.

> Met steun van onze partnerorganisatie kon de moeder van Jacob Mathew zijn revalidatie tijdens de lockdown thuis voortzetten. FOTO: LILIANE FONDS



RESULTAAT

Online kennis delen

Hoe kun je, in een tijd waarin fysiek contact niet mogelijk is, therapeuten toch blijven trainen om kinderen met cerebrale parese fysiotherapie te geven? In de Filippijnen bedachten onze strategische partner Norfil en partnerorganisatie Bahatala een even simpele als doeltreffende oplossing.

Om fysiek contact te beperken, werden trainingen gegeven met gebruik van speciaal gemaakte poppen. Therapeuten van andere partnerorganisaties volgden de training online. Zo leren ze onder meer de juiste behandeltechnieken en waar ze op

^ Om fysiek contact zo veel mogelijk te beperken, oefenen therapeuten behandeltechnieken met behulp van poppen.

>> Het kantoor van onze partnerorganisatie Bahatala deed tijdelijk ook dienst als naaiatelier voor de vervaardiging van de poppen. FOTO'S: NORFIL



moeten letten bij een intake. Die kennis delen ze vervolgens met de ouders en andere zorgverleners. Via internet worden de geografische afstanden in dit eilandrijk overbrugd, fysieke contacten beperkt (in verband met corona) en de interventies voor de kinderen doorlopend verbeterd.

De training is een schakel in een groter revalidatieproces voor kinderen met mobiliteitsproblemen als gevolg van cerebrale parese: intake van een kind, consultatie door een neuroloog, opstellen van een behandelplan, training door de fysiotherapeut voor ouders over hoe zij zelf de instructies op kunnen volgen en vervolgconsulten.

Positieve effecten en ervaringen

Voor de pandemie vonden trainingen, conferenties en voorlichtingscampagnes doorgaans 'face-to-face' plaats, vaak met een beperkt aantal deelnemers en tegen relatief hoge organisatiekosten. Nu deze evenementen noodgedwongen online plaatsvonden, werden meer mensen bereikt tegen lagere kosten. Een voorbeeld hiervan is de vijfdaagse training voor 234 onderwijzers in de Filippijnen, over ondersteunende technologie voor blinde mensen.

Ouders die aan huis zijn gebonden vanwege de zorg voor hun kind, kunnen nu online meedoen aan een training én thuis voor hun kind zorgen. Zoals de 3-daagse cursus voor ouders van kinderen met cerebrale parese of de 'Fun Day' tijdens de nationale bewustwordingsweek over het syndroom van Down.

Veel ouders hebben meer begrip gekregen voor hun kind, doordat ze veel meer tijd samen hebben doorgebracht en intensiever werden begeleid. De band en het contact tussen

kinderen met hun gezinnen en de medewerkers van de partnerorganisaties werd hechter. Dat geldt ook voor het contact tussen het Liliane Fonds, de strategische partnerorganisatie en de overige partnerorganisaties: er was veel en intensief contact. Deze hechtere band leverde veel positieve energie, nieuwe ideeën en goede samenwerking op. Samen zochten en vonden we oplossingen en gingen creatief en flexibel om met de middelen die we hebben. Door verbinding maakten we echt het verschil voor kinderen met een handicap.

De hechtere band leverde veel positieve energie, nieuwe ideeën en goede samenwerking op.

RESULTAAT

Tijdens het verlenen van noodhulp in de wijken kwamen medewerkers van partnerorganisaties in contact met kinderen die nog niet eerder bij hen in beeld waren. Zo zijn er in de Filippijnen 640 'nieuwe' kinderen opgenomen in het programma van het Liliane Fonds. Voor ieder kind in het programma stellen we samen met de ouders een revalidatieplan op. Voor sommige kinderen, bijvoorbeeld kinderen met een ernstige meervoudige beperking, gaat vooruitgang langzamer. In die situaties coachen we hun familie en omgeving hoe ze zo goed mogelijk hun zoon of dochter kunnen ondersteunen en helpen we hen waar nodig de juiste steun te zoeken, zoals een oudervereniging.

De stilte werd doorbroken voor Ethny

Toen Ethny (6) uit Guatemala drie jaar oud was en nog steeds niet kon praten, zochten moeder Dévora en vader Gildardo naar een oplossing voor het gehoorprobleem van hun dochter. Ethny's oren werden een paar keer uitgespoten, maar ze werd nooit goed onderzocht door een gespecialiseerde arts.

Ondanks haar handicap ging Ethny, samen met haar zusje, naar de dorpschool. Juf Mirna Marleny deed vanaf het begin erg haar best om Ethny bij de lessen te betrekken, maar dat lukte simpelweg niet omdat beiden geen gebarentaal spreken en ze elkaar dus niet begrepen. Meestal zat Ethny op school dus volledig alleen in haar stille wereld. Door haar beperking moest Ethny veel missen: ze had weinig vriendinnen en was vaak somber.

De stilte werd doorbroken door medewerkers van onze partnerorganisatie Rompiendo Limites (letterlijk: grenzen doorbreken). Ethny werd opgenomen in hun project voor dove kinderen, dat de partnerorganisatie opzette met financiële steun van het Liliane Fonds. Voor de coronacrisis toesloeg en Guatemala in lockdown ging, kreeg Ethny één keer per week les in gebarentaal op het kantoor van de organisatie in een stad op meer dan een uur reizen met het openbaar vervoer.

Juf Nancy, die zelf slechthorend is, geeft les aan een klasje van tien tot twaalf kinderen met gehoorproblemen. De ouders van de kinderen zijn aanwezig tijdens de lessen. Zo leren zij gebarentaal om beter met hun kinderen te kunnen communiceren. En ook de leerkrachten van de kinderen krijgen begeleiding.

HET VERHAAL VAN ETHNY



> Ethny (midden) met haar gebarentaaljuf (rechts) en moeder (links). FOTO: CHIARA BELTRAMINI

Vanwege de coronamaatregelen volgt Ethny, net als de andere kinderen, de lessen thuis via internet. Dankzij een tablet, gefinancierd door het Liliane Fonds. Zo kan ze samen met moeder Dévora toch blijven oefenen. Dévora is heel blij dat Ethny en zichzelf gebarentaal leren. Nu begrijpen ze elkaar eindelijk. Ze ziet grote veranderingen bij haar dochter: Ethny is zelfverzekerder en kan zich dankzij een groeiende woordenschat steeds duidelijker uitdrukken. En zelfs haar zusje en kinderen uit de buurt leren nu gebarentaal. Ethny's wereld is niet langer stil.

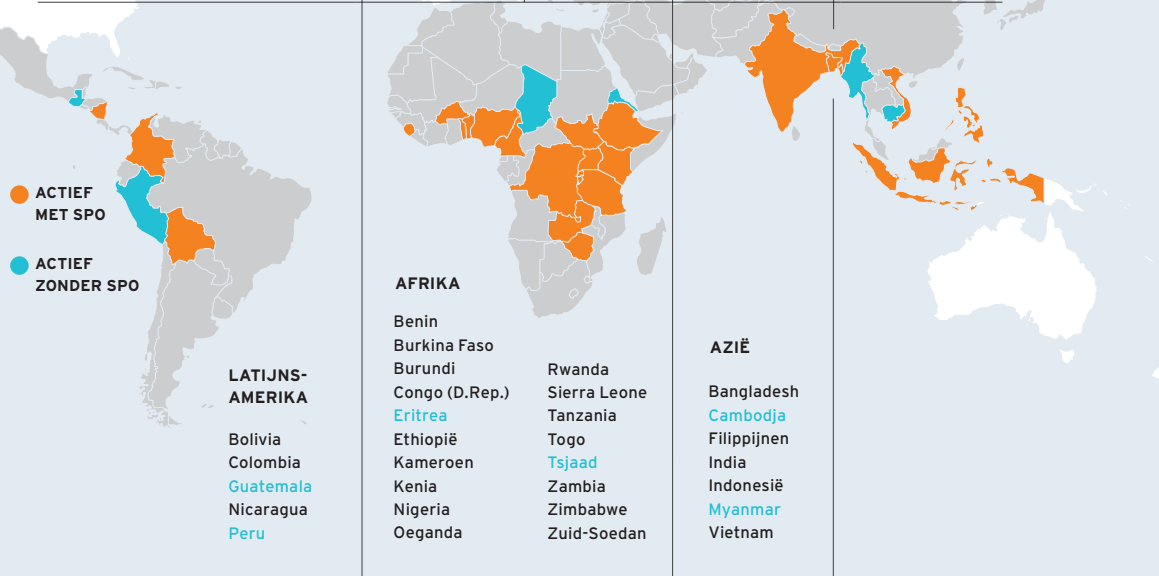


> Bekijk hier het verhaal van Ethny en lees op pagina 23 hoe het project voor dove kinderen toch door kan gaan, ondanks de lockdown.

Het Liliane Fonds in 2020

WAAR ACTIEF

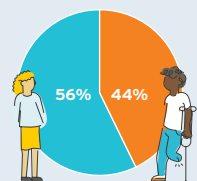
	LATIJS-AMERIKA	AFRIKA	AZIË	TOTAAL
Aantal landen	5	18	7	30
Aantal partnerorganisaties	107	375	226	708
Aantal kinderen	5.745	25.906	33.851	65.502



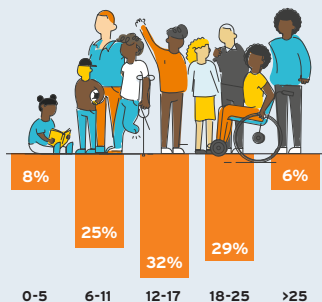
KINDEREN

AANTAL KINDEREN

65.502



LEEFTIJDSCATEGORIEËN

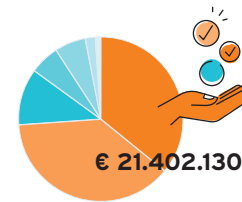


PRIMAIRE HANDICAP

- 44% Bewegen
- 29% Leren en gedrag
- 17% Horen en spraak
- 8% Zien
- 2% Cosmetisch

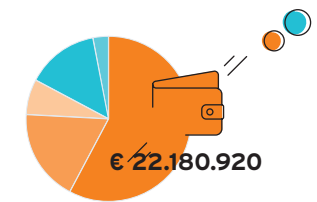
FINANCIËN

OPBRENGSTEN 2020



- 36% Donaties en giften particulieren
- 38% Nalatschappen particulieren
- 11% Andere organisaties zonder winststreven
- 6% Verbonden organisaties zonder winststreven
- 6% Loterijen
- 2% Donaties bedrijven
- 1% Subsidie

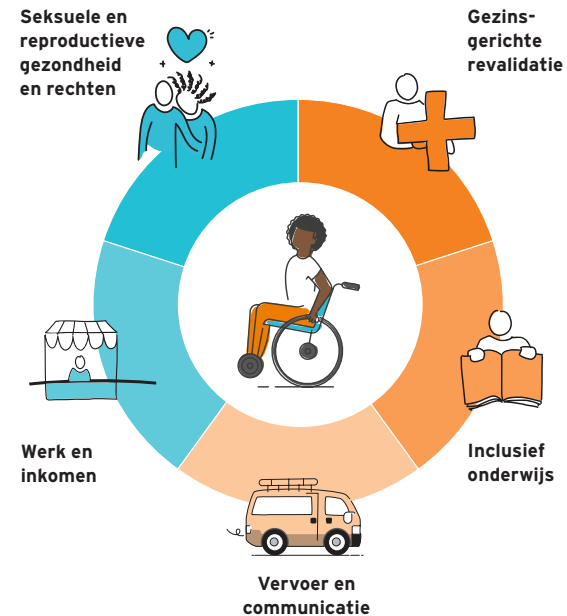
KOSTEN 2020



- 49% Besteding binnen jaarplannen
- 26% Besteding extra aanvragen
- 8% Voorlichting
- 14% Wervingskosten
- 3% Beheer en administratie

82,9% Besteed binnen doelstelling, zie jaarrekening op pagina 109 voor toelichting.

INCLUSIEVE SAMENLEVING



Meedoen in de samenleving vraagt om meer dan alleen directe kindhulp. Daarom investeren we in kennis en bewustwording van de omgeving, zodat meer mensen profiteren van onze programma's.

In 2020 hebben we de volgende resultaten behaald:

- Ruim 55.000 ouders betrokken bij de revalidatie van hun kind
- 1.500 leraren ondersteund bij het geven van inclusief onderwijs
- Bijna 16.000 lokale en ruim 6.800 nationale ambtenaren bereikt om de belangen van kinderen met een beperking te behartigen, onder andere op het terrein van gelijke rechten
- Ruim 100 traditionele leiders gesproken over kansen en belemmeringen voor kinderen met een beperking in hun gemeenschap

Deze resultaten zijn mede mogelijk gemaakt met door MIVA gefinancierde vervoers- en communicatiemiddelen. In het jaarverslag van MIVA leest u hier meer over.

Strategische partnerorganisaties

AFRIKA

LAND	SPO
BENIN	Service des Soeurs pour la Promotion Humaine/ OCPSP www.sspocpsp.org
BURKINA FASO	Organisation Dupont pour le Développement Social www.oddsburkina.org
BURUNDI	Union des Personnes Handicapées du Burundi www.uphb.bi
DR CONGO	Association pour la Promotion et la Protection Sociale des Vulnérables en RDC
ETHIOPIË	Cheshire Services Ethiopia www.cheshireservicesethiopia.org
KAMEROEN	Cameroon Baptist Convention Health Services www.cbhealthservices.org
KENIA	Cheshire Disability Services Kenya www.cheshiredisabilityservices.org
NIGERIA	Daughters of Charity of St. Vincent de Paul www.daughtersofcharitynigeria.org
OGANDA	Katalemwa Cheshire Home for Rehabilitation www.katalemwacheshire.org
RWANDA	National Union of Disabilities' Organisations of Rwanda
SIERRA LEONE	One Family People www.onefamilypeople.org
TANZANIA	Karagwe CBR Programs www.kcbrp.org
TOGO	Fédération Togolaise des Associations de Personnes Handicapées
ZAMBIA	Cheshire Homes Zambia Society www.cheshirehomessocietyzambia.org
ZIMBABWE	Leonard Cheshire Disability Zimbabwe Trust www.leonardcheshire.org.zw
ZUID-SOEDAN	Episcopal Church of South Sudan www.southsudan.anglican.org

- In **Eritrea** financieren we in samenwerking met een Nederlandse stichting jaarlijks één partnerorganisatie.
- In **Tsjaad** werken we niet met een strategische partnerorganisatie. We financieren er een programma van een partner met een eigen revalidatiecentrum en er zijn plannen om hier een groter programma op te zetten.

AZIË

LAND	SPO
BANGLADESH	Disabled Rehabilitation & Research Association www.drara-bd.org
FILIPPIJNEN	NORFIL Foundation www.norfil.org
NOORD-INDIA	Jan Vikas Samiti www.janvikassamiti.org
ZUID-INDIA	Catholic Health Association of India www.chai-india.org
INDONESIË	Yayasan NLR Indonesia www.nlrindonesia.or.id
VIETNAM	Research Center for Inclusion www.rci-nlr.org



- De strategische partnerorganisatie in **Vietnam** werkt ook voor **Cambodja** en **Myanmar**. Deze hulp voor deze landen is in 2020 afgebouwd.
- De financiële ondersteuning voor de programma's van de strategische partners voor de regio Zuid-India en Vietnam worden in drie jaar tijd langzaam afgebouwd. De strategische partnerorganisaties blijven lid van het LINC-netwerk en kunnen in gezamenlijke projecten met andere LINC-partners in aanmerking komen voor financiële steun.

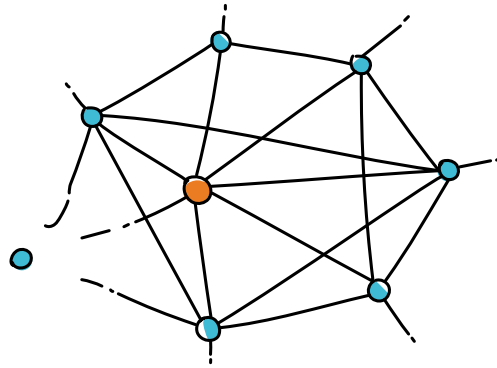
LATIJS-AMERIKA

LAND	SPO
BOLIVIA	La Asociación Cruceña de Ayuda al Impedido www.acai.org.bo
COLOMBIA	Fundación A-KASA www.fundacionakasa.org
NICARAGUA	La Asociación Los Pipitos www.lospipitos.org

- In **Guatemala** hebben we geen strategische partnerorganisatie, maar financieren we wel een netwerk van zeven samenwerkende partnerorganisaties. Het programma wordt aangestuurd en gecoördineerd door het Liliane Fonds in samenwerking met Christian Blind Mission (CBM).
- De ondersteuning aan de voormalige strategische partnerorganisatie A-KASA (**Colombia**) is in 2020 bijna helemaal afgebouwd.
- In **Peru** werkten we met onze voormalige strategische partnerorganisatie Fundades (Fundación para el Desarrollo Solidario) samen in een project voor Werk en Inkomen. Dit is in 2020 helemaal afgerond. Ook Fundades is een actief lid van het LINC-netwerk met de bijkomende privileges (kennisuitwisseling en deelname aan trainingen, gezamenlijke lobby en gezamenlijke programmaontwikkeling en fondsenwerving).

LINC-netwerk: partners versterken door verbinding

Samen met onze strategische partnerorganisaties (SPO's) in Azië, Afrika en Latijns-Amerika bouwen we aan het Liliane Foundation Inclusion Network (LINC-Network): het platform voor de uitwisseling van kennis, vaardigheden en ervaringen. We leren van elkaar en werken samen aan thema's als lobby, beleidsbeïnvloeding en fondsenwerving. Zo versterken de deelnemende organisaties elkaar en verhogen ze de kwaliteit van hun programma's, verbeteren zij in eigen land de situatie van kinderen met een handicap en bereiken we samen sneller onze doelen.



Op verzoek van de LINC-partners neemt het Liliane Fonds een grotere rol in als kennismakelaar. Onder andere door informatie van partners en onze eigen adviseurs toegankelijk te maken, via het online platform Connect of directe adviezen. Ook op het gebied van gezamenlijke lobby, belangenbehartiging en fondsenwerving zijn belangrijke stappen gezet: de LINC-leden gaan de komende jaren in eigen land fondsen werven voor de financiering van het netwerk en zijn activiteiten. In 2021 staat dat punt hoog op de agenda.

Het delen van ervaringen bracht de leden van de regionale LINC-netwerken veel in 2020, zoals enkele voorbeelden laten zien:



LINC LATIJNS-AMERIKA (LA)

In 2020 maakte LINC LA een grote sprong in de kwaliteit van de communicatie: deze werd afgestemd op het strategisch plan. Het netwerk kreeg meer bekendheid in de deelnemende landen, wat de kansen vergroot om potentiële donoren te vinden en het netwerk duurzamer maakt.

Een greep uit de activiteiten van LINC LA In 2020:

- **Ontwerpen van de netwerkstrategie inclusief monitoring, rapportages en een evaluatie**
- **Ontwikkelen van de netwerkwebsite conocerparaincidir.org en communicatie op sociale media onder @redlincal**
- **Communicatie en lobby bij de campagnes Save Our Future (onderwijscampagne) en NO al decreto 10.502 in Brazilië (voor inclusief onderwijs)**

Bij de online jaarvergadering werd natuurlijk veel aandacht besteed aan de coronapandemie en de invloed op het werken met kinderen met een beperking.

In 2021 worden ook onze vijf partnerorganisaties in Guatemala lid van het netwerk.



> De beperkingen door de coronapandemie benadrukken de noodzaak van goede communicatiemiddelen en -voorzieningen. FOTO: LILIANE FONDS

Op verzoek van de LINC-partners neemt het Liliane Fonds een grotere rol in als kennismakelaar.

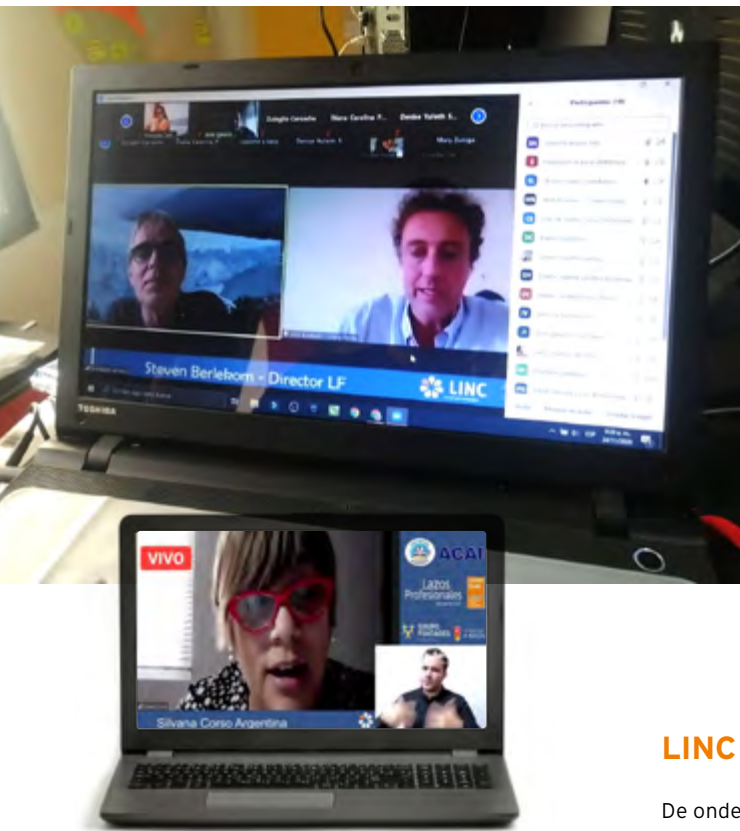
LINC AZIË

In 2020 hadden de leden van LINC Azië tijdens hun overleggen uiteraard veel aandacht voor de impact van de coronacrisis op het werk voor kinderen met een handicap. Deze kinderen en hun gezinnen worden vaak vergeten in tijden van rampen. Ze staan altijd achter in de rij bij het verstrekken van noodhulp. Ze onderzochten wat de invloed is van de coronacrisis op kinderen met een beperking. Enkele bevindingen zijn:

- **De toegang tot onderwijs en gezondheidszorg is zorgelijk**
- **Door verlies van inkomsten kunnen veel gezinnen geen basisbehoeften kopen, waaronder noodzakelijke medicijnen**

- **Schoon water is er niet of nauwelijks**
- **Achteruitgang in mentale gezondheid en welbevinden (toename van agressie, driftbuien en neerslachtigheid) bij afwezigheid van toegang tot geestelijke gezondheidsdiensten**
- **Toename van huiselijk geweld en kindermisbruik**

Met de resultaten spraken de strategische partnerorganisaties lokale overheden aan om te zorgen voor beleid dat wél rekening houdt met kwetsbare gezinnen in tijden van pandemie. De onderzoeken waren ook waardevol voor de strategische partnerorganisaties zelf, bij de vorming van beleid en de sturing van



> Namens het Liliane Fonds schoven Wolt Bodewes (adviseur organisatieontwikkeling) en Steven van Berlekom in Nederland aan bij de virtuele vergadertafel van LINC LA.

>> Ondanks de fysieke afstand waren de partners van LINC LA in 2020 goed verbonden, zoals tijdens de jaarvergadering in november. FOTO'S: LILIANE FONDS

LINC AFRIKA

activiteiten. En ze hielpen om de beschikbare middelen optimaal in te zetten en de gezinnen en kinderen tijdens deze moeilijke periode toch zo goed mogelijk te kunnen ondersteunen.

In het kader van 'gezamenlijk leren' werden twee webinars georganiseerd voor LINC-leden, lokale partners en andere geïnteresseerden. Meer dan 1.200 mensen namen deel aan de webinars, met de thema's:

- **thuisondersteuning aan kinderen met een handicap in de coronacrisis**
- **richtlijnen voor veldwerkers in de coronacrisis**
- **online-jeugdtop in Bangladesh: jongeren met een handicap delen hun verhalen**

De onderlinge communicatie tussen de netwerkpartners van LINC Afrika kreeg een impuls in 2020. Via een wekelijkse nieuwsbrief deelden de leden van het netwerk informatie en kennis over de maatregelen als gevolg van de coronacrisis in hun land.

Tot 2020 werkten de LINC-netwerken voor het Engelstalige en het Franstalige deel van Afrika elk met een eigen secretariaat. Uit de eerdere evaluatie van het netwerk kwam naar voren dat deze tweedeling niet efficiënt was. In 2020 gingen de twee secretariaten daarom verder onder één centrale aansturing.

Met het aantreden van nieuwe bestuursleden en bekrachtiging van het handvest is het fundament onder LINC Afrika verstevigd, en kan het zijn rol vervullen als sterk netwerk op het continent. Een van de speerpunten voor 2021 is dan ook om meer aansluiting te vinden bij andere soortgelijke netwerken en met de LINC-netwerken in Azië en Latijns-Amerika.



> Okiring Lawrence (4 jaar) uit Oeganda is geboren met klompvoeten. We hebben een operatie geregeld om zijn voeten recht te zetten. Zijn ouders zijn actief betrokken bij de revalidatie. Moeder Arionget Christine ziet haar zoon stapsgewijs vooruit gaan en hoopt dat hij in september 2021 naar school kan. FOTO: LILIANE FONDS

Leren van elkaar door kennis te delen

Vanuit de positie in ons internationale netwerk maken we kennis over behandeling, revalidatie, scholing, belangenbehartiging en begeleiding van kinderen met een beperking toegankelijk voor onze partners.

- In 2020 nodigden we in januari de deelnemers van Voices for Inclusion uit Indonesië, de Filippijnen, Rwanda, Nigeria en Sierra Leone uit voor een tweedaagse workshop in Nederland. Deze afsluitende en evaluerende workshop ging onder andere over intersectionaliteit en belangenbehartiging.
- In 2020 schreven we een policy paper over inclusieve arbeid. Daarin beschrijven we een stappenplan naar een wereld waarin mensen met een beperking in ontwikkelingslanden gebruik kunnen maken van hun recht op werk en een gelijkwaardig inkomen. Speerpunten zijn onder andere samenwerkingsverbanden opzetten en expertise rond dit thema opbouwen en delen met onze partnerorganisaties.
- In 2020 besloten we partners in Kenia, Rwanda en Ethiopië structureel te ondersteunen op het thema Werk in Inkomen. Van 2017 tot 2019 liep in die landen een programma met als doel het ontwikkelen van een werkzaam model om zowel beroepsopleiding als werkplek inclusief te maken. In 2021 starten we op basis van de geleerde lessen met een nieuw programma om de toegang tot werk voor jongeren met een beperking structureel te verbeteren: Work & Respect.
- In 2020 hielpen we de strategische partner in de Filippijnen met het uitwerken van een projectvoorstel over digitale revalidatie. (zie pagina 24). De SPO in India heeft daar veel ervaring in en deelde haar kennis via een Zoom-gesprek.



> Prof. dr. Duncan Green van Oxfam Groot-Brittannië besprak tijdens de conferentie 'Pushing boundaries in Advocacy for Inclusion' het belang van duurzame belangenbehartiging: "Promoten we belangenbehartiging voor, met of door gemarginaliseerde groepen? Het gaat erom lokale mensen te ondersteunen in belangenbehartiging om beleid dat hen aangaat te veranderen." FOTO: JOHN VAN HAMOND



> De laatste en afsluitende trainingsdag vond fysiek plaats in Kigali, de hoofdstad van Rwanda. Trainers Huib en Inge sloten online aan vanuit Nederland.
FOTO: LILIANE FONDS

Bouwen aan sterke programma's

In onze samenwerking met strategische partnerorganisaties werken we toe naar verzelfstandiging. We trainen en begeleiden hen zodat ze op termijn ook zonder onze structurele financiële steun een sterk programma voor kinderen met een beperking kunnen blijven uitvoeren.

Trainer op afstand

Ieder jaar evalueren we het werk van onze strategische partnerorganisaties met als doel het verder verbeteren van de kwaliteit van de zorg. In Rwanda investeerden we in capaciteitsversterking op het gebied van 'Community Based Rehabilitation' (CBR).

Door de coronamaatregelen kon de training die gepland stond voor NUDOR, onze strategische partnerorganisatie, en drie partners uit het netwerk niet doorgaan. De pandemie dwong trainers Huib Cornielje (Enablement) en Inge Groenewegen (CBR-adviseur Liliane Fonds) samen met NUDOR een nieuwe coronaveilige trainingsmethode te ontwikkelen. Deze bleek erg succesvol en ook geschikt om te gebruiken in andere landen waar we actief zijn.

> Caritas Diocese of Kabgayi, een partnerorganisatie, presenteert haar opdracht: een analyse van de onderliggende problemen van de negatieve houding tegenover kinderen met een handicap in de gemeenschappen waarin zij werken. Ze maakten daarbij gebruik van een tool uit de CBR-training.
FOTO: INGE GROENEWEGEN



Onlinetraining

Tussen september en november namen negen cursisten twee keer per week deel aan interactieve videoconferenties, gefaciliteerd door Huib en Inge. Alles in nauwe samenwerking met Joseph Munyandamutsa, een Rwandese CBR-expert. Joseph verzorgde aanvullend in totaal vier dagen face-to-face training in Rwanda in de lokale taal. Daarin liet hij zien hoe deelnemers de online behandelde stof toe kunnen passen in de Rwandese context.

Tussen de trainingsdagen door, kregen cursisten praktische opdrachten. Bijvoorbeeld het in kaart brengen van alle dienstverlenende instanties in hun district. De uitkomsten presenteerden zij in volgende sessies. Ook kregen de deelnemers literatuur ter ondersteuning van de trainingen.

RESULTAAT



RESULTAAT EN EVALUATIE

Door deze training is er bij de strategische partnerorganisatie meer kennis over CBR. Zij ziet nu ook de noodzaak in om nauw samen te werken met andere betrokkenen in de lokale gemeenschap. De deelnemers hebben de juiste vaardigheden om een goed functionerend CBR-programma op te zetten. Begin 2021 wordt deze kennis vertaald naar de praktijk en ontwikkelen de organisaties actieplannen met concrete doelen en resultaten. Zo kunnen zij kinderen met een beperking optimaal begeleiden in hun eigen omgeving.

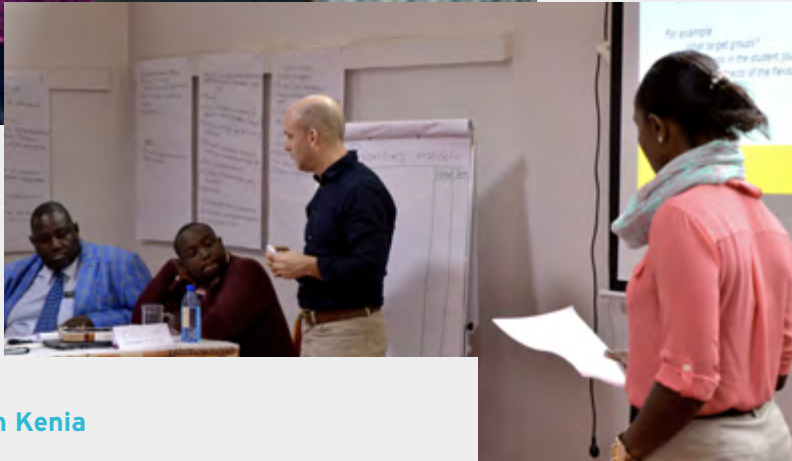
Deze nieuwe manier van trainen heeft een goede evaluatie. Deelnemers en trainers waren positief over de interactieve en op de praktijk georiënteerde training op afstand.

> Elke maandag- en donderdagochtend kwamen de deelnemers en trainers van de CBR-training via Zoom digitaal bij elkaar.
FOTO: HUIB CORNIELJE

Om deze training in de toekomst ook in andere landen te kunnen geven, is een stabiele internetverbinding en de juiste apparatuur wel een vereiste. Daar hebben we tijdens deze training voor gezorgd door bijvoorbeeld waar nodig te investeren in ICT-middelen en een Zoom-abonnement.



> De deelnemers bespreken hun voorstellen voor verbetering van de curricula met elkaar en trainer Michael Bots. FOTO: CINOP



Inclusief onderwijs in Kenia

Een opleiding volgen is voor jongeren met een beperking in ontwikkelingslanden niet vanzelfsprekend. Het Liliane Fonds stimuleert met zijn partnerorganisaties programma's die deze jongeren wél de kans bieden een beroepsopleiding te doen. CINOP (een Nederlands expertisecentrum voor inclusief onderwijs) ontwikkelde een scan om bestaande curricula te toetsen op inclusiviteit. In 2020 testten we deze zogenoemde Flex-scan uit met onze SPO in Kenia.

Project

Onze strategische partnerorganisatie in Kenia, ziet Werk en Inkomen als een belangrijk thema. Zij willen mensen met een beperking niet alleen van een opleiding voorzien, maar ook aan het werk krijgen, zodat ze in hun eigen onderhoud kunnen voorzien.

Bij het testen van de Flex-scan betrokken we samen met de SPO zeven beroepsopleidingen, twee particuliere instellingen en vijf scholen die onder het Keniaanse Ministerie van Onderwijs vallen.

Workshop

In februari 2020 tijdens de eerste workshop in Kenia presenteerde CINOP de Flex-scan en maakten zij deze samen met de deelnemers

De deelnemers pasten de Flex-scan toe op hun eigen curricula en zochten naar duurzame oplossingen om deze inclusiever te maken.

> CINOP-trainer Michael Bots (midden) helpt de deelnemers met het maken van een roadmap en actieplan aan de hand van de Flex-scan. FOTO: CINOP

toepasbaar in de Keniaanse context. Aan deze training namen ook vertegenwoordigers deel van het Ministerie van Hoger Onderwijs, Wetenschap en Techniek. Deze besluitvormers spelen een belangrijke strategische rol in het daadwerkelijk aanpassen van de onderwijssystemen.

De deelnemers pasten de Flex-scan toe op hun eigen curricula en zochten naar duurzame oplossingen om deze inclusiever te maken. Daaruit kwamen een aantal voorstellen tot verbetering. Spontaan ontstond er enthousiasme voor het opzetten van een kennisplatform. Daar kunnen betrokkenen in de toekomst hun vragen en ervaringen met de Flex-scan uitwisselen.

Het vervolg op deze workshop laat door corona nog even op zich wachten. Betrokkenen houden in de tussentijd contact in een Whatsapp-groep. Zodra het kan, begeleiden wij samen met CINOP een training voor de strategische partner. Deze kan daarna de verbeterplannen daadwerkelijk toepasbaar maken voor de verschillende opleidingen en de Flex-scan verder uitrollen in Kenia.

RESULTAAT

- Tijdens de workshop stelden de deelnemers actieplannen op, zowel voor de beroepsopleidingen zelf als voor onderwijs op nationaal niveau. Bijvoorbeeld voor het opleiden van trainers en onderwijsondersteuners en voor investeringen in aangepaste faciliteiten en leermiddelen.
- Er is onder alle deelnemers van de workshop meer bewustwording ten aanzien van inclusief onderwijs.
- De SPO in Kenia paste deze nieuwe manier van kijken naar inclusief onderwijs meteen toe: ze namen de Flex-scan op in het projectplan voor 'Work & Respect'. In dat programma ondersteunen we vanaf 2021 de partners in Kenia, Rwanda en Ethiopië structureel op het toegankelijk maken van training en werkplek voor mensen met een handicap. De Flex-scan helpt daarbij om betere en duurzamere resultaten te bereiken.





Pushing boundaries in advocacy for inclusion
Conference
29 JANUARY 2020
THE STUYVENOTEL, THE HAGUE

> Amber van Ginneken (rechts), ervaringsdeskundige en lobbyist en adviseur van het Liliane Fonds en DCDD, overhandigt Kitty van der Heijden, directeur-generaal Internationale Samenwerking van het Ministerie van Buitenlandse Zaken, twee inspirerende publicaties met resultaten van de leertrajecten 'Breaking Down Barriers' en 'Voices for Inclusion'. Van der Heijden: "I hope you will make this (publicatie Pushing boundaries in disability advocacy, Breaking down Barriers to inclusion, red.) your bedside literature, because this matters." FOTO: JOHN VAN HAMOND

Leertrajecten

Conferentie 'Pushing boundaries in Advocacy for Inclusion'

Op 29 januari 2020 organiseerde het Liliane Fonds de conferentie 'Pushing boundaries in Advocacy for Inclusion'. Kernthema's waren de succesfactoren van belangenbehartiging, het belang van intersectionaliteit en de rol van Noordelijke en Zuidelijke organisaties in belangenbehartigingsnetwerken. Meer dan 200 professionals, activisten, beleidsmakers, journalisten en academici wisselden kennis, ervaringen en nieuwe inzichten uit.

Anneke Donker, manager Internationale Partnerschappen en Programma's, herinnert zich die dag nog heel levendig. "Wat ik fantastisch vond, was het brede en internationale publiek. Er waren verschillende organisaties aanwezig, zoals een vrouwenbeweging. De conferentie was dus letterlijk intersectioneel. Daarnaast belichtten we niet alleen de westerse kijk, maar ook de ervaring van mensen uit Afrika en Azië."

De conferentie bracht deelnemers uit Sierra Leone, Zambia, Rwanda, Indonesië, de Filipijnen, Kameroen en Nigeria naar Nederland. Anneke: "Deze dag bevestigde dat binnen het Liliane Fonds de capaciteit aanwezig is om een groot evenement op poten te zetten. Ondanks de uitverkochte zaal was de sfeer 'typisch Liliane Fonds': heel persoonlijk en sympathiek. Tegelijkertijd lieten we onszelf zien als een ontwikkelingsorganisatie met een open blik en een internationaal netwerk."

Wat Anneke goed bij is gebleven is hoe gepassioneerd Kitty van der Heijden, directeur-generaal Internationale samenwerking bij het Ministerie van Buitenlandse Zaken, zich uitsprak voor inclusie. "Het is natuurlijk geweldig dat je bijval krijgt van het ministerie wat betreft het belang van inclusie en de lobby daarvoor."

RESULTATEN

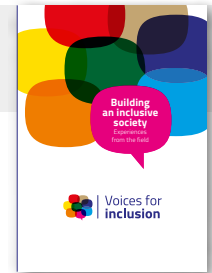
Tijdens de conferentie werden twee publicaties gepresenteerd;



> In 'Building an inclusive society - Experiences from the field' vat Sofka Trajcevska, beleidsmedewerker van het Liliane Fonds, de resultaten van Voices for Inclusion samen.



> Dr. Willem Elbers, Afrika Studiecentrum Leiden, beschreef de uitkomsten van Breaking down Barriers in 'Pushing boundaries in disability advocacy, Breaking down Barriers to inclusion'.



> Dr. Willem Elbers van het Afrika Studiecentrum Leiden geeft richting tijdens zijn presentatie: "Ontwikkelingsorganisaties moeten gemarginaliseerden ondersteunen bij hun eigen emancipatie en de kracht van mensen centraal stellen." FOTO: JOHN VAN HAMOND



> Drie genomineerden van Voices for Inclusion pitchten hun innovatieve voorstellen voor de jury en het publiek. Verdian Nyirama (Partnership for Change, Rwanda) presenteert haar project 'Support pregnant teenagers to fit in society'. De jury, bestaande uit politiek lobbyist Laila Ait Baali en 'LGBTIQ en disability'-activist Jochem Verdonk en het publiek mogen stemmen: wie wint de Voices for Inclusion award voor meest innovatieve project?
FOTO: JOHN VAN HAMOND

De conferentie 'Pushing boundaries in Advocacy for Inclusion' kwam voort uit twee leertrajecten; 'Breaking Down Barriers' en 'Voices for inclusion'.

Breaking Down Barriers

Samen met het Afrika Studiecentrum in Leiden, partners en wetenschappers in Kameroen, Sierra Leone en Zambia voerden we van 2016 tot 2020 het leertraject 'Breaking Down Barriers' uit. Doel hiervan was om kennis te vergaren over effectieve lokale strategieën voor lobby en belangenbehartiging ten behoeve van de rechten van kinderen met een beperking. Deze inzichten deelden we op www.barriersfree.org. Ze zijn de basis voor activiteiten op het gebied van lobby en belangenbehartiging van onze partnerorganisaties, zodat lokale overheden en instanties zelf de zorg voor kinderen met een beperking beter gaan neerzetten.

Dit succesvolle traject krijgt in 2021 een vervolg: 'Breaking Down Barriers 2.0'. Dit bouwt voort op de eerste fase en doet onderzoek naar succesfactoren en obstakels bij het realiseren van een inclusieve samenleving.

Voices for inclusion

In 2019 startten we in samenwerking met Dutch Coalition on Disability and Development (DCDD) en VOICE (<https://voice.global/>) ook het bijzondere leerproject Voices for Inclusion. Hierin stond intersectionaliteit centraal. Intersectionaliteit betekent dat mensen worden uitgesloten door meerdere aspecten van hun identiteit. Bijvoorbeeld op basis van handicap, geslacht en leeftijd. Om effectief te kunnen zijn met belangenbehartiging, is het nodig naar al deze verschillende aspecten te kijken. Mensen uit diverse gemarginaliseerde groepen in Nigeria, Sierra Leone, Indonesië, de Filipijnen en Rwanda wisselden hun ervaring van projecten op het gebied van beleidsbeïnvloeding met elkaar uit.

Breaking down Barriers



> V.r.n.l.: Een medewerkster van WHER Nigeria neemt de Voices for Inclusion award in ontvangst van Steven van Berlekom (directeur Liliane Fonds), Clarice M.D. Gargard (moderator) en Kitty van der Heijden (directeur-generaal Internationale Samenwerking van het ministerie van Buitenlandse Zaken). Zij wint deze prijs voor een project waarin groepen van verschillende identiteiten bij elkaar worden gebracht om van elkaar te leren en te kijken hoe zij onderling kunnen samenwerken. Vanwege corona is dit project voorlopig uitgesteld tot eind maart 2021.

FOTO: JOHN VAN HAMOND

Intersectionaliteit betekent dat mensen worden uitgesloten door meerdere aspecten van hun identiteit.



> FOTO: ACAI

Toekomstbestendig werken

Nu werken aan de toekomst van kinderen met een handicap

Zoals u kunt lezen op pagina 12-14 sluiten de programma's van het Liliane Fonds aan bij de Duurzame Ontwikkelingsdoelen van de Verenigde Naties (Sustainable Development Goals, SDG's). Onze aandacht voor duurzaamheid gaat verder dan de inhoud van onze programma's voor kinderen met een handicap: het is een pijler onder de samenwerking met onze strategische partnerorganisaties. We streven ernaar dat onze partners uiteindelijk zelfstandig en toekomstbestendig uitvoering kunnen geven aan kwalitatief hoogstaande programma's. Daartoe ondersteunen we onze strategische partners op drie terreinen:

- > **bouwen en onderhouden van een effectief netwerk**
- > **versterken en verdiepen van hoogwaardige kennis en vaardigheden over inclusie**
- > **effectieve en doeltreffende communicatie en fondsenwerving**

Deze capaciteitsversterking leidt ertoe dat de partners op alle vlakken professioneler worden en steeds minder afhankelijk van onze ondersteuning.

De toekomstbestendigheid van onze werkwijze komt ook tot uiting in de lange relatie die we met onze strategische partnerorganisaties onderhouden. Samen zorgen we er zo voor dat kinderen niet eenmalig gesteund worden en daarna weer terugvallen, maar dat zij over een langere periode op ons kunnen rekenen. Samen met onze partners zetten we ook in op lobby en belangenbehartiging bij lokale overheden. Met als doel dat de belangen en rechten van kinderen met een handicap gerespecteerd worden en structureel aandacht krijgen. Bijvoorbeeld zó dat lokale zorgsystemen blijvend op een hoger niveau komen. Dit komt op de lange termijn alle kinderen ten goede, niet alleen de kinderen in onze programma's.

Zo is duurzaamheid op meerdere vlakken verankerd in onze werkwijze. Net als in de werkwijzen van onze strategische partnerorganisaties. Op allerlei manieren en niveaus werken ze in hun land aan structurele, toekomstbestendige verbetering van de situatie van kinderen met een handicap. Enkele voorbeelden uit hun praktijk laten zien hoe.

Opkomen voor rechten in Burkina Faso

Sinds 2012 hebben mensen met een handicap in Burkina Faso volgens de wet recht op extra ondersteuning vanuit publieke diensten, zoals gratis toegang tot gezondheidscentra, onderwijs en transport en extra kansen binnen het onderwijs. Om gebruik te kunnen maken van deze regeling, is een speciale identificatiekaart nodig. Maar weinig mensen met een handicap wisten dit, en ook voor de publieke diensten was dit nieuw. Om mensen bewust te maken van hun rechten, startte onze strategische partnerorganisatie een voorlichtingscampagne. Vervolgens bleek het voor veel mensen niet eenvoudig om de kaart aan te vragen, want hiervoor zijn officiële documenten nodig, die soms op grote afstand verkregen moeten worden. Daarom zocht onze strategische partner de samenwerking met de overheid en partnerorganisaties, met mooie resultaten:



> Gwladys (18) uit Burkina Faso op school.
FOTO: MAIKEL SAMUELS

RESULTAAT

Inmiddels zijn er zo'n 27.000 kaarten uitgegeven:

- de nationale universiteit geeft 50% reductie op de collegekosten, de particuliere universiteit geeft 35% reductie
- twee transportbedrijven geven reductie op transportkosten
- een groot aantal kaarthouders kon in januari 2021 deelnemen aan toelatingsexamens voor een baan bij de overheid

Dit traject wordt de komende jaren voortgezet door onze strategische partner ODDS (Organisation Dupont pour le Développement Social) en zijn partnerorganisaties, zodat mensen met een handicap nog beter voor hun rechten kunnen opkomen.



> Voorbeeld van de identificatiekaart voor mensen met een handicap.

Toekomstbestendig welzijn in de Filippijnen

In de Filippijnen zorgt onze strategische partnerorganisatie dat kinderen met een handicap kunnen opgroeien in een liefdevolle gezinsomgeving via de benadering van 'Community Based Rehabilitation' (CBR) die wij met al onze strategische partnerorganisaties volgen. Onze Filippijnse strategische partner onderscheidt drie noodzakelijke componenten voor duurzame en betaalbare revalidatie van kinderen:

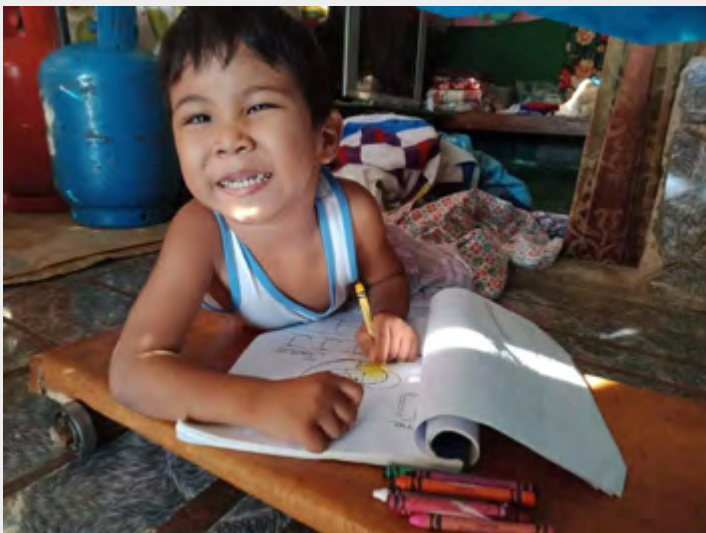
Gezondheidswerkers en ouders worden getraind in revalidatie. Deze thuistherapie houdt de kosten laag.

> Centrale rol voor ouders in de verzorging en opvoeding.

Ouders worden ondersteund en versterkt, bijvoorbeeld door ouderorganisaties te faciliteren waar ze van elkaars ervaringen leren. Als organisatie versterken ouders elkaar en kunnen ze met één stem bij de overheid de voorzieningen opeisen waar hun kinderen recht op hebben.

> Grote betrokkenheid van lokale gezondheidswerkers en vrijwillige wijkzorg bij het revalidatieproces en vroege identificatie van kinderen met een handicap.

Zo wordt een duurzaam gezondheidsnetwerk gebouwd waarin kennis wordt gedeeld en kan snel en effectief worden ingegrepen en doorverwezen. Dit verkleint de kans op ernstigere afwijkingen.



> Daniel (7) uit de Filippijnen heeft cerebrale parese. Onze partnerorganisatie CBR Iba steunt zijn ouders via de benadering van 'Community Based Rehabilitation', zodat zij Daniel thuis zo goed mogelijk kunnen begeleiden. FOTO: LILIANE FONDS



> Therapeut Samuelle Marie del Rosario (links) brengt een bezoek aan de familie van Zhania (op de arm) in de Filippijnen. MIVA financierde de bus op de achtergrond, die tijdens de coronapandemie functioneert als mobiele kliniek. FOTO: BIRTHRIGHT EDUCATORS FOUNDATION

Gezondheidswerkers en ouders worden getraind in revalidatie. Deze thuistherapie houdt de kosten laag. Kinderen worden doorverwezen voor complexere behandelingen zoals operaties of therapieën door specialisten.

> Formele samenwerking met de lokale overheidsinstanties in de regio.

In verdragen worden afspraken gemaakt over verantwoordelijkheden en verplichtingen. De overheden verplichten zich bijvoorbeeld om te zorgen dat hun gezondheidswerkers aan de trainingen deelnemen, dat er fondsen beschikbaar zijn of dat documenten worden

verstrekkt. Schriftelijke afspraken garanderen de betrokkenheid van de overheid, ook na een wisseling van de politieke wacht.

In de regio's begeleidt de strategische partner ook lokale partnerorganisaties om de trainingen aan lokale overheden en gemeenschappen van hen over te nemen. Zij worden versterkt in het netwerken en onderhandelen over samenwerkingsverbanden met de lokale overheid en andere partijen, het opzetten van bewustwordingscampagnes en belangenbehartiging voor de rechten van kinderen met een handicap.

Nieuwe moed voor ouders van kinderen met cerebrale parese

Samen met de organisatie Ugandan National Association of Cerebral Palsy (UNAC) werkten we in 2020 aan de totstandkoming van twee nieuwe dagopvangcentra in Oeganda, speciaal voor kinderen met cerebrale parese. Goed nieuws voor de kinderen, en zeker ook voor hun ouders en verzorgers.

Dit project volgt uit onze eerdere samenwerking in het programma STEP (Support Tools Enabling Parents), dat gericht is op ouders van kinderen met cerebrale parese in Oeganda, Kenia, Tanzania en Kameroen. De focus van het programma is om kinderen en hun ouders en verzorgers zo goed mogelijk te leren leven met de aandoening.

> *Kenneth Nangai (rechts), veldwerker van onze partnerorganisatie, zet de toon bij een gezamenlijke activiteit.* FOTO: LILIANE FONDS



> *Een van de nieuwe dagopvangcentra in aanbouw voor kinderen met cerebrale parese.*
FOTO: LILIANE FONDS

Essentieel

Elke dag zien wij in ons werk hoe essentieel de liefde van moeders, vaders en verzorgers is. Maar de zorg voor een kind met hersenbeschadiging kan zeer belastend zijn voor ouders. Armoede, bijgeloof, stigma's en gebrek aan kennis maken het soms nog zwaarder. Vaak laat een vader zijn gezin in de steek als zijn kind een handicap blijkt te hebben. Dan kan de zorg zó zwaar gaan drukken, dat moederliefde er niet meer tegenop weegt. Soms zijn ze zelfs gedwongen hun werk op te geven, wat een gezin nog verder in armoede en sociaal isolement drukt. Een Oegandese moeder drukte uit hoe zwaar die last kan zijn toen ze over haar eigen kind zei: "Ze heeft mijn leven vermoord."

Kwaliteit van leven

De nieuwe dagopvangcentra in de regio's Bukerere en Mityana helpen in de eerste plaats om de kwaliteit van leven te verhogen voor kinderen met cerebrale parese. In de centra krijgen de kinderen zorg en begeleiding op maat, passend bij hun mogelijkheden en behoeften, door medewerkers die getraind zijn om te kunnen werken met deze specifieke

groep kinderen. Op basis van de mogelijkheden en behoeften van elk individueel kind, is er aandacht voor hun lichamelijke en geestelijke ontwikkeling door therapie of scholing.

Daarnaast bieden de centra ook de ouders en verzorgers een hogere kwaliteit van leven: de zorglast die op hun schouders ligt, wordt lichter. Zo komen zij uit hun sociale isolement en krijgen ze weer de ruimte voor werk en een sociaal leven. De ouders kunnen zelf ook terecht bij de centra voor advies, ondersteuning en training in de zorg voor hun kind. De nieuwe centra geven ouders en verzorgers zo ook de ruimte om op adem te komen en nieuwe moed en kracht op te doen. Zodat ze hun kind hun liefde kunnen blijven geven.

40 jaar bekend en bemind

Onbekend maakt onbemind. Dat gaat gelukkig niet op voor het Liliane Fonds. In 2020 ondersteunden maar liefst 80.400 mensen het Liliane Fonds met een financiële bijdrage. Wij zijn ontzettend trots en dankbaar dat zo veel mensen ons werk mogelijk blijven maken. En dat in een jaar waarin een wereldwijde pandemie het leven van iedereen op z'n kop zette. Met het brede charitatieve aanbod in Nederland laat dit zien dat het Liliane Fonds kan rekenen op een sterk draagvlak voor zijn missie om het leven van kinderen met een beperking in ontwikkelingslanden te verbeteren. Dankzij deze verbinding kunnen we verschil maken.

Bemind worden we ook door de ruim 100 vrijwilligers van wie een groot deel ons al heel lang trouw is. Die liefde is wederzijds. Het Liliane Fonds kent vanaf de oprichting een trouwe schare vrijwilligers. Eén van onze trouwste vrijwilligers heeft in 2020 een Koninklijke Onderscheiding gekregen, zie pagina 77. Sommige vrijwilligers zijn medewerker geworden, zoals Pauline, zie pagina 60. Sommige medewerkers werden vrijwilliger nadat ze uit dienst waren getreden, zoals Franca, zie pagina 2. Ondanks dat door de coronamaatregelen ons kantoor gesloten is en veel van de activiteiten waarbij vrijwilligers betrokken zijn niet konden doorgaan, zijn we op afstand met elkaar in verbinding gebleven. Gedurende het jaar hebben zich zelfs nieuwe vrijwilligers gemeld. Met ons allen blijven we de komende jaren in Nederland werken aan bewustwording van de omstandigheden waarin kinderen met een

beperking in veel landen in Afrika, Azië en Latijns-Amerika nog moeten leven.

Om meer bekendheid te geven aan ons werk, hebben we in 2020 geïnvesteerd in onze zichtbaarheid in de media. We zijn veel actiever geworden op sociale media, waar we regelmatig verhalen, foto's en video's delen. Verder verschenen er artikelen in onder andere Trouw, de Volkskrant, Libelle en Plus Magazine. De televisiecampagne 'Wat wil jij later worden' liep door in 2020 en draagt nog steeds bij aan de waardering voor ons werk. Een hoogtepunt was de prachtige uitzending bij Tijd voor Max, zie pagina 56. Nieuw is de uitgave van (voorlees-)boekjes. Het eerste ging over Sempeta. Het tweede is een Gouden Boekje over Aisha. Beide boekjes blijken een schot in de roos.

De werkelijkheid van 2020 leidde tot mooie initiatieven van eigen medewerkers, vrijwilligers, donateurs en andere betrokken mensen en kinderen, variërend van een online pub quiz, virtuele high-fives, tot het verkopen van zelfgemaakte mondkapjes ten bate van het Liliane Fonds. Ook daarin komt het thema van ons jubileumjaar terug: verbinding mag een andere vorm hebben gekregen, samen maken we nog steeds verschil.



**Verbinding
maakt
het verschil**

40 jaar Liliane Fonds





> Een volle Liliane Fonds-aula tijdens de boekpresentatie van 'Sempeta wil maar één ding worden ...' FOTO: PATRICIA ARENDS

ER WAS EENS ...

In 2020 gaven we in samenwerking met Uitgeverij Rubinstein twee prentenboekjes uit met illustraties van Emanuel Wiemans. Liliane Fonds-ambassadeur Fedja van Huêt sprak daarvan ook twee luisterboekjes in. Aan de hand van deze uitgaven vertelden

we in de onlinecampagne 'Er was eens...' op een inspirerende manier ons verhaal, met focus op de kracht van kinderen met een handicap. Donateurs kregen tijdens de campagne na een donatie een (digitaal) boekje cadeau.

GOUDEN BOEKJE AISHA GEEFT NOOIT OP!



De campagne rondom 'Aisha geeft nooit op!' lanceerden we in december 2020. Dit keer met een gouden randje. Vivian den Hollander schreef in opdracht van het Liliane Fonds dit bijzondere Gouden Boekje over de dappere doorzetter Aisha uit de Filippijnen (lees meer op pagina 58). En dat sloeg meteen aan. Alleen in december werden al ruim 1.000 boekjes besteld. De campagne loopt door in 2021.



BOEKPRESENTATIE SEMPETA WIL MAAR ÉÉN DING WORDEN ...

Mark Haayema schreef 'Sempeta wil maar één ding worden ...', een digitaal prenten- en luisterboek over de toekomstdroom van Sempeta uit Kenia (lees zijn verhaal op pagina 16). Op 20 januari 2020 kreeg Rick Brink, Minister van Gehandicaptenzaken, het eerste exemplaar overhandigd in de aula van het Liliane Fonds in 's-Hertogenbosch. Daarna las Fedja van Huêt dit verhaal voor aan vijftwintig basisschoolleerlingen - met en zonder handicap - uit 's- Hertogenbosch.



FOTO-EXPOSITIE

Kun je dromen waarmaken als je in armoede opgroeit in een ontwikkelingsland en een handicap hebt? De foto-expositie 'De droom van Sempeta' laat zien hoe het Liliane Fonds kinderen met een handicap steunt bij het verwezenlijken van hun droom. De expositie zou in 2020 verschillende steden en dorpen aandoen. Ondanks de lockdown waren de foto's op zeven locaties coronaproef te bewonderen. De geplande locaties waar de expositie nog niet te zien is geweest, volgen op een later te bepalen moment.

> Foto's van Sempeta zoals ze in de expositie te zien zijn. FOTO'S: RONNIE DANKELMAN



TIJD VOOR MAX OVER KINDEREN MET EEN HANDICAP IN GUATEMALA



> Ethny met haar moeder.
FOTO: CHIARA BELTRAMINI

Het tv-programma Tijd voor MAX stond op woensdag 28 oktober 2020 in het teken van kinderen met een handicap in Guatemala. Getoond werd een reportage over Ethny, een meisje dat doof geboren is en dankzij het Liliane Fonds gebarentaal leert. Haar verhaal staat op pagina 27. Te gast in de studio waren onze ambassadeur Fedja van Huêt, Minister van Gehandicaptenzaken Rick Brink, hoogleraar plastische chirurgie Corstiaan Breugem en Chiara Beltrami, communicatiespecialist Media van het Liliane Fonds.



> Scan de QR-code voor meer informatie

Tessa de Goede, oprichtster van TESS Unlimited (een partnerorganisatie van het Liliane Fonds), werd in de uitzending geïnterviewd. Mede met financiering door het Liliane Fonds steunt haar organisatie in Guatemala kinderen die zijn geboren met schisis. Dat is een verzamelaar voor aandoeningen zoals een gespleten gehemelte, lip of kaak. Juan is een van die kinderen. Hij kon moeilijk drinken en eten en dreigde ondervoed te raken. Corstiaan Breugem vertelde meer over schisis en Fedja sprak onder meer over hoe hij in Bangladesh zag dat kinderen met een beperking dankzij het Liliane Fonds weer meedoen.

MENSJESRECHTEN - 'MIMA IS MIMA'

Mensjesrechten is een serie jeugddocumentaires van NPO 2 waarin de rechten van kinderen centraal staan, zoals die zijn vastgelegd in het Kinderrechtenverdrag van de Verenigde Naties. Dat verdrag is een van de pijlers van onze strategie. De documentaire 'Mima is Mima' werd uitgezonden op 29 maart 2020 en gaat over het recht op onderwijs. We volgen Jemima uit Indonesië. Ze is geboren met het syndroom van Down. Bij haar gaat leren niet vanzelf. Dankzij het Liliane Fonds kan ze wel gewoon naar school. Op pagina 66 lees je hoe we kinderen met het downsyndroom helpen dankzij steun van de Paul Foundation.

> Zie ook: www.lilianefonds.nl/mensjesrechten-mima
> *Mima lacht.* FOTO: MENSJESRECHTEN



LOBBY EN BELANGENBEHARTIGING



Het Liliane Fonds speelt een actieve rol binnen de Dutch Coalition on Disability and Development (DCDD), die in 2020 haar 20-jarige bestaan vierde. DCDD pleit voor meer inclusie van mensen met een beperking in lage- en middeninkomenslanden. Binnen DCDD werken we samen met de Leprastichting, SeeYou, SOFT Tulip en andere Nederlandse organisaties. Dankzij de achterban van deze organisaties heeft DCDD een belangrijke stem die in Nederland wordt gehoord. Samen met onder andere DCDD organiseerden we in januari 2020 de conferentie 'Pushing boundaries in Advocacy for Inclusion', zie pagina 42.

Ook is het Liliane Fonds lid van de Global Campaign for Education (GCE) Nederland. UNESCO brengt elk jaar een rapport uit dat door GCE gepromoot wordt. In 2020 ging het rapport over Inclusief Onderwijs. Tijdens een webinar op 30 juni werd dit rapport interactief gepresenteerd aan alle GCE-leden. Daarnaast oefenden we met de Coalitie Kinderrechten in Ontwikkelingssamenwerking (KROS) invloed uit op de verkiezingsprogramma's van Nederlandse politieke partijen. Samen met andere ontwikkelingsorganisaties als UNICEF en Save the Children schreven we in het najaar van 2020 brieven naar alle politieke partijen om kinderrechten beter over het voetlicht te brengen in hun programma's.



> Vrijwilliger Els van Doren geeft voorlichting aan kinderen bij de bibliotheek in Beek (Limburg). Daar was in oktober 2020 de foto-expositie 'De droom van Sempeta' te zien. FOTO: MARIEKE VIERGEVER

GASTLESSEN

Ongeveer 4.500 leerlingen van 25 basisscholen in Nederland volgden in 2020 een gastles over het Liliane Fonds. Gastlessen worden gegeven door onze geweldige vrijwilligers. Kinderen in Nederland leren hierdoor hoe het is om op te groeien met een handicap in een ontwikkelingsland. Tijdens de lockdown, toen scholen moesten sluiten, boden we digitaal lesmateriaal aan. Dat werd 71 keer gedownload. Daarnaast gaven we tien lezingen aan volwassenen met in totaal 300 deelnemers.

Het verhaal van Aisha

Aisha geeft nooit op

Aisha is geboren met een hersenbeschadiging. Toen ze een jaar oud was, bracht moeder Grace haar naar het ziekenhuis vanwege darmklachten. Een arts zei botweg dat haar kind gehandicapt was en dat dit Grace' schuld was. Omdat ze iets verkeers had gegeten tijdens haar zwangerschap. Grace geloofde hem. Ze voelde zich schuldig én machteloos.

De steun die Aisha ontvangt

Tot haar vierde jaar kon Aisha niet praten, zitten of staan. Maar sinds haar moeder in contact kwam met CPREF, een partnerorganisatie van het Liliane Fonds, gaat Aisha met sprongen vooruit. Ze ontwikkelt zich door fysiotherapie en logopedie. Aisha leerde zitten, staan, lopen, lezen, schrijven en rekenen. Niemand had dit ooit durven dromen. Ook haar liefdevolle moeder krijgt les: ze leert omgaan met de handicap van haar dochter.



> Aisha met haar moeder. FOTO: CHIARA BELTRAMINI



> Een glunderende Aisha, met haar vriendinnen. FOTO: CHIARA BELTRAMINI

Heftige tijd

2020 was vanwege corona een heftig jaar voor Aisha en haar familie. Ze zijn verhuisd, weg van Aisha's vriendinnen, en haar familie heeft hard moeten werken om elke dag eten op tafel te krijgen. De school en het revalidatiecentrum gingen dicht. Toch zat Aisha allesbehalve stil. Ze deed thuis haar oefeningen en schoolopdrachten online, natuurlijk met de hulp van

haar moeder en haar leraren.

Met steun van het Liliane Fonds kreeg Aisha een computer, een goede stoel en een tafeltje om haar onlinelessen thuis te kunnen volgen. Ook kreeg ze een nieuwe bril. Belangrijk, nu ze uren per dag achter een computer zit. Ze zet door, ondanks de lockdown en alle tegenslagen. Aisha geeft nooit op!



Kinderboekenschrijfster Vivian den Hollander schreef een Gouden Boekje over Aisha. 'Aisha geeft nooit op!' is een verhaal over vallen, opstaan en weer doorgaan. Dit boekje verscheen in december 2020. Lees meer op pagina 54.



Verbinding maakt het verschil

40 jaar Liliane Fonds

Jubileum

Ook op afstand maakte verbinding het verschil.

In 2020 vierden we ons robijnen jubileum: op 14 maart was het 40 jaar geleden dat Stichting Liliane Fonds werd opgericht. Natuurlijk wilden we die mijlpaal vieren, en iedereen die bij het Liliane Fonds betrokken is - van onze donateurs en partnerorganisaties tot onze vrijwilligers en medewerkers - was uitgenodigd om het van dichtbij of op afstand mee te vieren. Onder het motto 'verbinding maakt het verschil'. Maar die mooie plannen werden snel ingehaald door de coronacrisis. Het jubileummotto bleef overeind op een manier die we niet hadden kunnen voorzien.

Al máanden voor onze verjaardag bereidde een groep enthousiaste medewerkers een feestelijk programma voor. Pauline Heere, accountmanager partnerschappen, coördineerde de activiteiten. "We hadden er allemaal zó veel zin in en er waren al heel mooie en leuke ideeën bedacht, zoals een feestelijke open dag voor onze donateurs op ons kantoor in 's-Hertogenbosch."

Aanpassen

En toen kwam corona. Dat betekende: omschakelen, improviseren en aanpassen aan de nieuwe realiteit. Pauline: "Ik herinner me nog goed de teleurstelling, toen we - twee dagen voor de grote dag - het besluit moesten nemen dat de feestelijke aftrap van het jubileumjaar niet door kon gaan! Die stond gepland op 12 maart. Maar wat we ook al snel doorhadden: online kan veel wél. Met elkaar hebben we het programma daarom snel aangepast aan de nieuwe realiteit. In plaats van fysieke bijeenkomsten vierden we het jubileum dus online, maar wel écht in verbinding met elkaar."

Pauline: "Een hoogtepunt bij de opening zou de uitreiking zijn van een lintje aan Rina van Engelen door de burgemeester van Heusden, Willemijn van Hees. Rina werd benoemd tot Lid in de Orde van Oranje Nassau omdat zij zich al 32 jaar als vrijwilliger inzet voor het Liliane Fonds. Het was even spannend, maar gelukkig kon die uitreiking nog net wél doorgaan."

Portretten

Wat ook wél doorging: de twintig dubbelportretten '40 Faces'. Geïnspireerd door het motto 'verbinding maakt het verschil' vertellen mensen over hun band met het Liliane Fonds en met een specifiek kind dat we in de afgelopen 40 jaar hebben gesteund. Het leverde een reeks indrukwekkende persoonlijke, ontroerende en inspirerende verhalen op. Pauline: "Ook dat blijft me bij: zo bijzonder om te lezen wat mensen beweegt om zich echt te binden aan het Liliane Fonds! De portretten deelden we online en via de nieuwsbrief. Ze hebben ook een plek gekregen op kantoor, als blijvende herinnering."

> De complete reeks '40 Faces' is te bekijken op lilianefonds.nl/jubileum.



> Het dubbelportret van Fleur en Chartine, uit de reeks '40 Faces'.

Ook voor MIVA een aangepast jubileumfeest

Net als voor het Liliane Fonds was 2020 ook voor MIVA een gedenkwaardig jubileumjaar. Onze collega-organisatie waarmee we onder meer ons kantoor delen, vierde op 23 oktober haar 85-ste verjaardag. Net als het Liliane Fonds stond MIVA, noodgedwongen door de beperkingen als gevolg van de coronacrisis, vooral online stil bij deze gedenkwaardige mijlpaal. En, helemaal in lijn met de MIVA-missie, maakte onlinecommunicatie het alsnog mogelijk dat de collega's van het Liliane Fonds en MIVA toch samen de jubilea van beide organisaties konden vieren.





Samenwerkingsverbanden

We werken samen met uiteenlopende organisaties die zich, elk op eigen wijze, met ons willen inzetten voor mensen met een beperking of voor kwetsbare kinderen. In onze samenwerkingsverbanden streven we ernaar dat beide partijen er voordeel bij hebben.

Een greep uit de organisaties waar we in 2020 mee samenwerkten:

ONTWIKKELINGSORGANISATIES

- Met **Enablement** werken we aan gezinsgerichte kinderrevalidatie, met als doel de mogelijkheden van kinderen te verbeteren.
- Samen met **Human Rights Watch** verbeteren we de situatie van kinderen met albinisme in Mozambique en Tanzania.
- Onze strategische partners in Vietnam en Indonesië vielen voorheen beiden onder de Leprastichting. Vietnam ging in 2020 zelfstandig verder onder de naam '**Research Center for Inclusion**'. In Indonesië is het proces van verzelfstandiging nog gaande.
- Onze strategische partnerorganisaties in Ethiopië, Oeganda, Zambia en Zimbabwe zijn onderdeel van het netwerk van **Leonard Cheshire Disability**, een Engelse organisatie die onze partner is sinds 2008.
- In de landen waar we actief zijn, werken we zo veel mogelijk samen met andere internationale organisaties die zich bezighouden met de situatie van kinderen met een beperking, bijvoorbeeld **Christian Blind Mission (CBM)** en **Humanity & Inclusion**.
- Het Liliane Fonds maakt sinds 2019 deel uit van het **CBR Global Network (CGN)**. Bij dit wereldwijde netwerk zijn ook andere organisaties aangesloten die zich inzetten voor de beschikbaarheid van 'Community Based Rehabilitation' (CBR). Hierin werken we aan adequate voorzieningen en lokaal beleid voor de integratie van mensen met een handicap in de samenleving en participatie in alle activiteiten van het dagelijks leven. Door samen op te trekken kunnen we nog breder en internationaler werken aan onze doelstellingen.
- Vanuit ditzelfde oogpunt nam het Liliane Fonds in 2020 de verantwoordelijkheid over voor het internationale onlinetijdschrift '**Disability, CBR and Inclusive Development**' (**het DCID Journal**). Dit tijdschrift brengt vier keer per jaar nieuwe kennis, (beleids-)ontwikkelingen of opvattingen over deze onderwerpen naar een internationaal publiek van hulpverleners, betrokken organisaties en beleidsmakers. Zo dragen we bij aan het delen van kennis over CBR en maken we deze toegankelijk voor meer organisaties dan alleen ons eigen netwerk.



NATIONALE POSTCODE LOTERIJ

Het Liliane Fonds is sinds 2000 een van de vaste beneficiënten van de Nationale Postcode Loterij. Dankzij haar jaarlijkse omvangrijke bijdrage kunnen wij continuïteit bieden aan vitale programma's voor kinderen met een beperking. In 2020 was de hoogte van de bijdrage € 1,35 miljoen.

2020 was het laatste jaar waarin het Liliane Fonds en Human Rights Watch, dankzij een extra bijdrage in 2017, samenwerkten om het dagelijks leven van kinderen met albinisme in Tanzania en Mozambique te verbeteren. Kinderen met albinisme kunnen nu beter meedoen in de maatschappij. Onze gezamenlijke acties leidden in Tanzania ook tot afname van het stigma dat mensen met albinisme speciale krachten hebben. Daardoor werden minder mensen met albinisme ontvoerd, verminkt of gedood voor de verkoop van hun lichaamsdelen.

In Mozambique zijn de eerste concrete stappen gezet: kinderen kregen een bril, zonnebrandcrème en een schooluniform met lange mouwen en een hoed. Daardoor kunnen ze, beschermd tegen de voor hen schadelijke zon, met minder risico naar school. Leraren, ouders en de lokale overheid hebben dankzij voorlichting meer kennis over albinisme en dat helpt om uitsluiting tegen te gaan.

MAATSCHAPPELIJKE PARTNERS

Het Liliane Fonds kan al jaren rekenen op een breed maatschappelijk draagvlak in Nederland. Ook in 2020 werkten we veel samen met bedrijven, stichtingen en vermogensfondsen. Deze samenwerking en hun betrokkenheid is erg belangrijk voor ons. Daarnaast ontvingen

we een zeer gewaardeerde steun van scholen, verenigingen en liefdadigheidsorganisaties. In het bijzonder konden we het afgelopen jaar rekenen op de steun van de volgende maatschappelijke partners:

- In 2020 werkte het Liliane Fonds in overleg met de **AFAS Foundation** een nieuw projectvoorstel uit voor financiering van bachelor- en masteropleidingen voor fysiotherapie, ergotherapie en CBR in Kameroen. Zo geven we samen met de AFAS Foundation invulling aan verdere ondersteuning aan kinderen met een handicap via een concreet, duurzaam project. Daar geloven we samen in, en het doet recht aan de visie en droom van het Liliane Fonds, de AFAS Foundation en de lokale organisaties waarmee we wereldwijd werken.
- De **Sligro Food Group Nederland** verkoopt een speciaal Liliane Fonds-kerstpakket. Een deel van de opbrengst daarvan doneert Sligro aan ons. Ook dragen medewerkers een klein deel van hun salaris af. Samen besloten we in 2020 deze bijdrage te besteden aan het coronanoodfonds (zie pagina 74).
- **Hanssen Footcare** ondersteunt jaarlijks 90 Indiase kinderen met een beperking.
- **Gaston Schul** draagt bij aan twee verschillende projecten in India en Kameroen.
- **Livit** is gespecialiseerd in orthopedische hulpmiddelen en is actief partner van het Liliane Fonds om de kwaliteit van orthopedische hulpmiddelen in heel Rwanda op een verantwoord niveau te krijgen door kennis, expertise, materialen en machines aan onze partner in Rwanda ter beschikking te stellen. In februari 2020 volgden twee orthopedisch instrumentmakers van onze partnerorganisatie uit Rwanda een training bij Livit Orthopedie in Nederland. Zij leerden een laminatietechniek waarmee ze prothesen kunnen maken met meer draagcomfort en een langere levensduur.



> Twee Rwandese orthopedische instrumentmakers ontvangen een certificaat na hun training bij Livit in Nederland.
FOTO: LIVIT

- De **Paul Foundation** ondersteunt al jaren meerdere projecten voor kinderen en jongeren met het syndroom van Down in Indonesië, de Filippijnen en Bangladesh. Lees op pagina 66 een uitgebreid interview over hun motivatie om het Liliane Fonds te steunen.
- **Continental Bakeries** draagt bij aan de ondersteuning van kinderen in Bangladesh met nadruk op voedselverstrekking tijdens de coronacrisis.
- Werkgevers kunnen hun personeel een **Tinteling** (digitale cadeaubon) cadeau doen. Het Liliane Fonds is een van de goede doelen waar de Tinteling aan uitgegeven kan worden.

Ook werkten we in 2020 samen met onder meer Summerfund, Claeren Risicobeheersers, NICA Recycle en Stichting Fokus Exploitatie.

SAMENWERKING MET UNIVERSITEITEN EN ONDERWIJS-INSTELLINGEN

Het Liliane Fonds zoekt actief de samenwerking met universiteiten. Het levert ons de wetenschappelijke onderbouwing op van de activiteiten die we financieren.

- Sinds 2010 zijn we partner in het Advanced Master in International Development-programma (AMID) van de **Radboud Universiteit**. Trainees van de postdoctorale opleiding AMID brengen voor het Liliane Fonds, naast een divers netwerk, actuele kennis mee op relevante onderwerpen, zoals armoede, ongelijkheid, inclusie, maar ook samenwerking met het bedrijfsleven en overheid. In 2020 zette trainee Ieke van Lammeren zich in voor Latijns-Amerika in het team Organisatie en Ontwikkeling van het Liliane Fonds.
- Daarnaast startte eind 2020 een vierjarige samenwerking tussen **Radboud University Medical Center, Levy Mwanawasa Medical University (LMMU) Zambia** en onze partners in Zambia voor het ontwikkelen van een training rondom gezondheid van mensen met een verstandelijke beperking.
- In samenwerking met de **London School of Hygiene and Tropical Medicine** vormen we sinds 2020 een consortium met lokale partners in Guatemala om de toegang tot hulpmiddelen voor mensen met een beperking te onderzoeken. Met deze informatie kunnen onze lokale partners lobbyen bij hun overheid en inspelen op wat nodig is voor kinderen met een beperking.

STEUN VAN PARTNERS

De Paul Foundation: "Duurzaamheid is een kernwoord voor onze hulp."

Al jaren ondersteunt de Paul Foundation drie projecten voor kinderen en jongeren met het syndroom van Down in Indonesië, de Filipijnen en Bangladesh. Duurzaamheid is een belangrijk thema in onze samenwerking, voor zowel de Paul Foundation als het Liliane Fonds.



> Met hulp van de Paul Foundation ondersteunen we niet alleen kinderen maar ook hun ouders. Een medewerker van onze partner in de Filipijnen demonstreert oefeningen die ouders zelf bij hun kind kunnen toepassen. FOTO: NORFIL

Onwetendheid

In Indonesië, de Filipijnen en Bangladesh is weinig specifieke kennis over het downsyndroom. Daardoor wordt het nooit officieel gediagnosticeerd maar enkel op basis van uiterlijke kenmerken vastgesteld. Ouders krijgen na een bevalling vaak geen informatie over het syndroom en weten er vaak niks over.

Door onwetendheid worden kinderen letterlijk weggelaten. Dat scholen deze kinderen weigeren, is geen uitzondering. Kunnen ze wel naar school, dan zijn ze vaak ingedeeld op een verkeerd niveau.

De Paul Foundation is genoemd naar de broer van Anne Walthie. Paul had het syndroom van Down. Toen hij in 2011 overleed, besloot Anne samen met haar man Theo een stichting op te richten ter nagedachtenis aan Paul.

Anne: "We wilden mensen met het syndroom van Down helpen in landen waar deze steun nog veel betekenis heeft. Waar het syndroom niet herkend wordt. De onbekendheid is een probleem, net als het feit dat ouders geen tijd, geld of middelen hebben om de juiste aandacht te bieden aan hun kind. Wij vinden het heel belangrijk dat mensen met het syndroom van Down gewoon kunnen meedoen in de maatschappij."

Verzelfstandiging

Daarom ging de Paul Foundation op zoek naar een partner om een duurzame samenwerking mee aan te gaan. "Wat ons aansprak in het Liliane Fonds was de doelgroep, de overzichtelijkheid van een relatief kleine organisatie en de werkwijze", vertelt Theo. "Vooral die werkwijze vinden wij erg belangrijk. Het Liliane Fonds ondersteunt organisaties in ontwikkelingslanden, met verzelfstandiging als doel. Die organisaties doen het werk uiteindelijk zelf."

Uitwisseling

Samen met de Paul Foundation hebben we sinds 2016 specifieke aandacht voor mensen met het syndroom van Down. Er zijn inmiddels flinke stappen gezet: "Er is in de landen waar we werken veel enthousiasme om aan de slag te

PAUL
Foundation

gaan met de activiteiten. Dat heeft zijn vruchten afgeworpen. Het syndroom wordt beter herkend en er is zichtbaar meer sociale acceptatie. Dat is bewonderenswaardig goed om te zien."

Niet geheel verwacht maar wel ontzettend gewenst vinden Anne en Theo de uitwisseling die tussen de drie landen is ontstaan. "Die samenwerking is heel mooi om waar te nemen. De Filipijnen, waar het project erg goed loopt, nam hierin het voortouw. Zij delen hun leerervaringen met de andere landen."

Een duurzame toekomst

Continuïteit is erg belangrijk voor de Paul Foundation. "De weg die we samen met het Liliane Fonds willen bewandelen is nog lang. De resultaten van de geleverde inspanning zijn niet van vandaag op morgen zichtbaar." Een belangrijk doel voor de toekomst is het langzaam kunnen afbouwen van de hulp in het ene land, zodat er budget vrijkomt voor een ander land waar de steun nodig is. Theo en Anne: "Duurzaamheid is een kernwoord voor onze hulp."

> Elk jaar organiseert onze partner in de Filipijnen 'The Happy Walk': een wandeling om bewustwording te creëren voor het downsyndroom tijdens de 'National Down Syndrome Consciousness Month'. FOTO: NORFIL



RESULTAAT

In 2020 steunde de Paul Foundation 300 kinderen in de Filipijnen, 140 in Indonesië en 200 kinderen in Bangladesh. De meest duurzame winst is behaald bij ouders: zij weten veel meer over de mogelijkheden en beperkingen van hun kind. Dit heeft direct effect op de kinderen. Ze worden erkend en geaccepteerd in de hele gemeenschap.

Tijdens de coronacrisis ondernamen de partnerorganisaties actie:

- Het contact tussen de organisaties en ouders verliep online. Via Facebookgroepen, sms en videobellen deelden de organisaties adviezen om kinderen met het syndroom van Down bezig te houden en af te leiden.
- Omdat het onderwijs online plaatsvond via instabiel internet, deelden onze partners geprint lesmateriaal uit.
- De partnerorganisaties oefenden druk uit op lokale overheden om verantwoordelijkheid te nemen voor het welzijn van gezinnen met een kind met het syndroom van Down.
- Onze partnerorganisatie in de Filipijnen organiseerde een webinar over de gezondheid van kinderen met het downsyndroom in de puberteit. Bijna 10.000 mensen keken mee via de Facebook livestream.



> In Tijd voor Max was er aandacht voor Juan en zijn moeder. Juan is geboren met schisis. Hij krijgt melkvoeding uit een speciale fles en blijft zo op gewicht, wachtend op een operatie. FOTO: CHIARA BELTRAMINI

Een uitdagend jaar, met nieuwe kansen voor fondsenwerving

In 2020 konden we 65.502 kinderen met een handicap steun op maat bieden dankzij de financiële bijdrages van tienduizenden mensen, bedrijven, stichtingen en organisaties. Hun vertrouwen in het Liliane Fonds en zijn internationale partnerorganisaties betekent een wereld van verschil voor al deze kinderen.

Zoals op vrijwel alle terreinen, had de coronapandemie in 2020 ook gevolgen voor onze fondsenwerving. Veel van onze geplande en gebruikelijke activiteiten konden niet doorgaan of kwamen abrupt stil te liggen. Huis-aan-huiswervers konden niet meer langs de deuren, en de open dag voor donateurs op ons kantoor in 's-Hertogenbosch werd afgeblazen, net als het merendeel van de voorlichtingsbijeenkomsten, zoals die over nalaten en schenken.

Daartegenover stonden ook nieuwe initiatieven en acties. We zetten bijvoorbeeld het coronanoodfonds op (zie pagina 74), waarmee onze strategische partnerorganisaties in hun landen razendsnel hulpprogramma's konden opzetten, zoals voor voedselhulp, voorlichting en het verstrekken van medicatie. Het was geweldig om te zien dat onze achterban genereus heeft bijgedragen aan deze coronahulp, zodat we kinderen met een handicap en hun gezinnen door de crisis heen konden helpen.

> Flyer over het coronanoodfonds.



Een vernieuwde website voor een nieuwe tijd

In een tijd waarin ons leven zich meer en meer online afspeelt, is het belang van een gebruiksvriendelijke website, waar mensen ook gemakkelijk en veilig hun donatie kunnen doen, voor het Liliane Fonds ook steeds groter. Om te zorgen dat onze website www.lilianefonds.nl bezoekers ook de komende jaren een goede gebruikservaring biedt en blijft aansluiten bij onze campagnes, vernieuwden we in 2020 onze website. Dit was een flink project, met als resultaat dat de website nu nog gebruiksvriendelijker is, en in een nieuw, frisser en overzichtelijker jasje is gestoken.

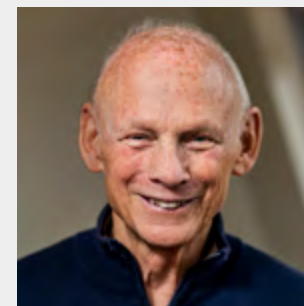


Nalaten voor de toekomst

Ruim een derde van onze steun aan kinderen met een handicap is mogelijk dankzij erfenissen en legaten. Dat betekent dat duizenden kinderen uit de armste delen van de wereld toegang krijgen tot gezondheidszorg, therapie en onderwijs dankzij mensen die na hun leven iets wilden nalaten voor de kwetsbaren in de samenleving. Uit twee nalatenschappen die het Liliane Fonds in 2020 heeft ontvangen, zijn bestemmingsfondsen voortgekomen: het 'Bert Gerritsen Fonds' en het 'Hans en Lucia Pieters Indonesië Fonds'. Dergelijke fondsen kunnen alleen in overleg met het Liliane Fonds worden ingesteld.

Om mensen te informeren over nalaten aan het Liliane Fonds, hielden we vóór de coronacrisis regelmatig voorlichtingsbijeenkomsten of bezochten we mensen die om een gesprek hadden gevraagd. In 2020 moesten we alternatieven bedenken voor deze bijeenkomsten.

We publiceerden artikelen in de Volkskrant en MAX Magazine waarin trouwe donateurs, Walter Kahn en Marian Lubbers, vertellen waarom zij hiervoor gekozen hebben. Daarmee inspireerden we bestaande en potentiële donateurs hun idealen voort te laten leven via een periodieke schenking of een nalatenschap.



Walter Kahn:

"Je kunt met heel weinig middelen al een operatie of andersoortige hulp bekostigen." FOTO: RINK HOF

Walther Kahn (76) vindt het belangrijk om maatschappelijk betrokken te zijn. Het Liliane Fonds kwam lang geleden op zijn pad. "Het fonds richt zich op kinderen, dat spreekt mij enorm aan. Kinderen kunnen niet voor zichzelf zorgen en zijn kwetsbaar. Als ze dan ook nog met een handicap leven in een arm land, dan heb je niet veel motivatie nodig om te doneren. Je kunt met heel weinig middelen al een operatie of andersoortige hulp bekostigen. Zodat een kind een menswaardig leven kan leiden en niet hoeft te worden weggestopt, omdat de ouders zich ervoor schamen of bang zijn dat hun kind iets overkomt." Walther heeft gekozen voor een periodieke schenking. Vanwege het belastingvoordeel kon hij per saldo meer schenken.



> Lipika (links) heeft een hersenbeschadiging. Dankzij onze steun ontwikkelde ze zich tot een gemeenschapstherapeut en helpt ze kinderen zelfstandiger te worden.

FOTO: CHIARA BELTRAMINI



Marian Lubbers:

“Als je nu goede keuzes maakt, kun je jouw waarden doorgeven, ook als je er niet meer bent.”

FOTO: RINK HOF

Marian Lubbers (62) is wandelcoach en werkt daarnaast in de zorg met dementerende ouderen. Recentelijk heeft ze haar testament laten opmaken. “Volgens de wet zou mijn hele nalatenschap naar mijn familie gaan, maar ik wil graag zelf kiezen wat voor mij belangrijk is en wie ik een warm hart toedraag. Ik heb drie goede doelen opgenomen in mijn testament. Een daarvan zet zich in voor kinderen, die ik tot mijn spijt zelf niet heb. Op deze manier kan ik wél iets betekenen voor kinderen elders in de wereld.”

Zo kwam Marian uit bij het Liliane Fonds. “Omdat zij kwetsbare kinderen ook echt blijven volgen en hun toekomstperspectief bieden. Dat doen ze in samenwerking met professionele lokale organisaties.” Het geeft Marian rust dat ze haar nalatenschap goed heeft geregeld. “Het zijn niet eens heel grote bedragen die ik nalaat. Maar als je daar nu goede keuzes in maakt en de tijd neemt om erover na te denken, dan kun je jouw waarden doorgeven, ook als je er niet meer bent.”



Fred van der Vos: “Een handicap kunnen we vaak niet veranderen. Maar we kunnen er wel voor zorgen dat iemand zich zo goed mogelijk kan redden.”

De vrouw van **Fred van der Vos** werkt in de zorg, met mensen die hersenletsel hebben. Haar verhalen raken hem. Nu steunt hij het Liliane Fonds. “Ik kies voor mensen met een achterstand die een handicap hebben en óók nog eens in een arm land wonen. Hoeveel kansen heb je dan? Ik kies altijd voor mensen die wel willen, maar niet kunnen.” Wat hem zo aanspreekt, is het geloof van het Liliane Fonds in vooruitgang. “Het gaat om het positieve. Een handicap kunnen we vaak niet veranderen. Maar we kunnen er wel voor zorgen dat iemand

zich zo goed mogelijk kan redden. Wat is er nou mooier dan dat je daaraan een bijdrage kunt leveren?” Waar hij slecht tegen kan, is onrechtvaardigheid. Hij vindt het oneerlijk dat mensen met een handicap vaak niet de kans krijgen om uit de verf te komen. “Vaak zie je dat de omgeving denkt: ‘Oh, hij heeft een handicap, dan zal ie wel in alles beperkt zijn. Die heeft vast nergens talent voor.’ Dat vind ik afschuwelijk. Via het Liliane Fonds probeer ik dat te veranderen door jaarlijks te doneren. Het heeft zin.”



Bernd Schneider:

“Ik vind het fantastisch om met het Liliane Fonds samen te werken.”

Bernd Schneider is oprichter van ondernemersfonds Sharing Success. Bernd werkte met mensen met een beperking in zijn bedrijf. Toen zijn zoon stage liep bij het Liliane Fonds, besloot Bernd zich daar ook voor in te zetten. Zijn Sharing Success gala's brachten enorme bedragen op. Jongeren met een handicap kregen zo de kans een vakopleiding te volgen.

“Als wij niks doen, dan hebben zij ook niks. Maar als je dan ziet wat er in de voorbije jaren allemaal al gedaan en gelukt is, dat geeft je wel vleugels hoor! Ik vind het fantastisch om met het Liliane Fonds samen te werken. Het is een heel bijzondere organisatie. En ik kan me goed voorstellen dat mensen er ‘voor het leven’ bij betrokken zijn.”

> **Wilt u meer weten over het resultaat van onze fondsenwerving? Bekijk de toelichting op het financieel resultaat op pagina 108.**



> Samen met Stichting MIVA (zie pagina 94) maken we onze partnerorganisaties sterker op het gebied van vervoer en communicatie. Ook tijdens de coronacrisis. Zo bereiken we gezinnen in afgelegen gebieden in Guatemala met een vervoersmiddel van MIVA. MIVA en het Liliane Fonds werken vanuit verschillende invalshoeken aan hetzelfde doel. We vormen één krachtige basis waarin we elkaar aanvullen en versterken. FOTO: LILIANE FONDS

Crisishulp in coronatijd

De coronacrisis heeft enorme impact op kinderen met een handicap. Met onze partners blijven we doen wat nodig is. In allerijl zette het Liliane Fonds in maart 2020 een noodfonds op voor crisishulp in coronatijd. Inhoud: € 500.000, waarvan inmiddels bijna € 405.000 is uitgekeerd.

In veel landen werden therapiecentra en scholen gesloten, konden therapeuten niet meer op huisbezoek of was medicatie niet meer verkrijgbaar. Markten werden gesloten en vervoer stond stil, waardoor veel ouders niet konden werken. Voor velen die in armoede leven, is een dag niet gewerkt, een dag niet gegeten. Ondanks lockdowns vinden onze lokale partners nieuwe manieren om de kinderen en hun families te blijven steunen.



> Jongeren in India ontvangen voedselhulp en leren hoe je de verspreiding van het virus tegengaat. FOTO: LILIANE FONDS

Alle partnerorganisaties die het Liliane Fonds steunt, konden een beroep doen op het noodfonds. In de versnelde aanvraagprocedure legden we de lat hoog, want we willen het geld zo zinvol en efficiënt mogelijk benutten. Onze partners zorgen voor medicatie, voedsel en zeep en maken aangepast voorlichtingsmateriaal voor wie de hulp het hardst nodig heeft. Steun waar wij ons in het dagelijkse werk niet vanzelfsprekend op richten, maar die van levensbelang is om de kinderen door deze crisis heen te helpen. Lees meer over de invloed die corona had op ons werk op pagina 21.



> Op een markt geven medewerkers van onze partner in Benin voorlichting over het coronavirus. FOTO: LILIANE FONDS



> Bekijk hier wat onze partners nog meer deden en blijven doen.

5 | ONZE ORGANISATIE



> Agnes uit Indonesië.

> Liliane Brekelmans.

De kiem van het Liliane Fonds werd gelegd in de ontmoeting tussen twee mensen, Liliane Brekelmans en Agnes op Java. Een kiem die in veertig jaar is uitgegroeid tot een wijldvertakt netwerk van vele mensen. Dat vraagt om een solide organisatie en een heldere bedrijfsvoering.

Thuiswerken

Sinds 10 maart 2020 werken ook de medewerkers van het Liliane Fonds vanwege corona vrijwel geheel vanuit huis. Natuurlijk had dit impact op het werk en dat heeft het nog steeds. We leerden wel dat we een wendbare organisatie zijn en dat we kunnen rekenen op zeer flexibele medewerkers. Omdat de computers op kantoor toch al op de planning stonden om te worden vervangen, kreeg iedereen in loondienst een laptop waarmee je thuis kon werken. Voor werknemers die door sluiting van scholen en kinderopvang moeilijk konden voldoen aan de gebruikelijke werkuren, is de zorgverlofregeling door het managementteam ruim geïnterpreteerd. Ook in deze uitzonderlijke situatie werkten we aan professionalisering en verduurzaming. Zij het soms met een herschikking van de prioriteiten of een andere invulling van activiteiten, zoals de manier waarop we ons 40-jarig jubileum vierden.

Onze mensen

Medewerkers vaste dienst

- Het gemiddelde aantal fte's over 2020 was 50. Dit is een kleine toename ten opzichte van 2019 (48,5).
- De salarissen van de medewerkers worden vastgesteld op basis van functiegroepen. Elk functieprofiel wordt op basis van een aantal vaste criteria gewaardeerd en ingedeeld in een functiegroep.
- Geen van de werknemers van het Liliane Fonds is buiten Nederland werkzaam.

Vrijwilligers

Zonder de belangeloze inzet van 108 vrijwilligers zou het Liliane Fonds niet kunnen functioneren. Eind 2020 waren er 39 bureau-

vrijwilligers, 34 regiovrijwilligers en 35 oproepvrijwilligers actief. Zij maken integraal onderdeel uit van onze organisatie.

De vrijwilligersdag, die we ieder jaar voor vrijwilligers organiseren, kon in 2020 helaas fysiek niet doorgaan. Als alternatief kregen alle vrijwilligers op 26 november een film toegestuurd met toespraken van directeur Steven Berdenis van Berlekom en Mayke Smit, manager Communicatie en Fondsenwerving. Zo informeerden we de kijkers over lopende zaken en bedankten we hen voor hun belangeloze inzet, ook in tijden dat we elkaar niet op kantoor konden ontmoeten.

Een lintje voor Rina

Rina van Engelen is een bescheiden vrouw. Maar tweeëndertig jaar vrijwilligerswerk? Dat houd je niet verborgen. Ze werd op 12 maart 2020 benoemd tot lid in de Orde van Oranje Nassau door de burgemeester van Heusden, Willemijn van Hees.

In 1988 meldde Rina, die in Vlijmen woont, zich als vrijwilliger bij het Liliane Fonds dat toen daar gevestigd was. "Er was kort daarvoor brand bij het Liliane Fonds geweest. Ik dacht: misschien kan ik iets betekenen?" Aanvankelijk ging ze als receptioniste van het Liliane Fonds aan de slag. Maar ze had ook andere werkzaamheden: contacten met vertalers onderhouden, informeren over nalatenschappen en voorlichten op scholen. Haar levenswerk werd het maken van fotobladen. Dat zijn beschrijvingen van kinderen, mét een foto en informatie over de handicap, de gezinssituatie en de sociale omgeving van het kind. Hiermee werden donateurs geïnformeerd over kind en gezin, de aard van de beperking en de aard van de hulp van het Liliane Fonds bij onderwijs en/of werk, vrijetijdsbesteding en toekomstplannen van het kind.



Zo leerde Rina zeker 2.060 kinderen uit de hele wereld kennen. Ze zag hun gezichten en beschreef hun levens en hun dromen. Dankzij Rina's inspanningen wisten duizenden mensen zich te verbinden met kinderen in de armste landen van de wereld. Ze kreeg dus een meer dan verdiend lintje en we prijzen ons gelukkig dat Rina nog steeds een zeer gewaardeerde collega is.

> Rina van Engelen. FOTO: LILIANE FONDS

Ambassadeurs

Onze ambassadeurs vragen, elk op hun eigen manier en vanuit hun specifieke achtergrond, aandacht voor de situatie van kinderen met een beperking in de armste landen van de wereld en voor het werk van het Liliane Fonds. Onze ambassadeurs in 2020 waren:

- > Fedja van Huêt
- > Jetta Klijnsma
- > Erica Terpstra
- > Monique Velzeboer

Na tientallen jaren ambassadeurschap namen Erika Terpstra en Monique Velzeboer in 2020 afscheid van het Liliane Fonds. Ze blijven ons een warm hart toedragen. We zijn hen ontzettend dankbaar voor wat zij in al die jaren voor ons hebben betekend.

- > *Fedja ontmoette tijdens zijn reis de 14-jarige Toiyba, die hulp krijgt van onze lokale partner. "Toiyba vertelde mij haar droom: lerares worden. Het zou zo mooi zijn als zij deze droom kan waarmaken dankzij het Liliane Fonds."*
FOTO: CHIARA BELTRAMINI

- > *In het DRRR-centrum Satkhira ontmoet Fedja de vijfjarige Anika. FOTO: LILIANE FONDS*



Fedja van Huêt "Verbinding is belangrijker dan ooit"

Als acteur staat Fedja van Huêt (46) voortdurend in het licht. Als nieuwe ambassadeur van het Liliane Fonds komt hij op voor kinderen die in de schaduw leven, want: "Zij verdienen licht en aandacht."

In 2018 kwam hij in contact met het Liliane Fonds. Voor een wervingscampagne sprak hij enkele tv- en radiospotjes in. Zwaankleef-aan: nu is hij ambassadeur. "Soms komt iets op je pad", lacht hij. "Zoals deze mooie functie. Ik wilde meer voor de wereld betekenen dan mensen louter een leuke avond bezorgen. Ik zocht naar verdieping. Met film of theater kun je ook tot nadenken aanzetten, maar het ambassadeurschap voor het Liliane Fonds is minder vluchtig."

Zijn vuurdoop was een reis naar Bangladesh eind 2019. Een pittige expeditie, waarbij hij uiteenlopende projecten van lokale partners van het Liliane Fonds bezocht. "Wat me telkens raakte, was dat het accent ligt op wat kinderen met een handicap wél kunnen. Vaak is er maar weinig nodig om hun kansen in het leven flink te vergroten." Fedja bezocht ziekenhuizen, revalidatiecentra, scholen en belangenorganisaties. "Het is heftig om te zien dat niet ieder kind mee mag doen. Sowieso ga je scherper beseffen dat een

gezond kind niet vanzelfsprekend is. Als daar iets mis in gaat, raakt dat een heel gezin. Dat maakt het werk van het Liliane Fonds zo ongelooflijk noodzakelijk."

Na zijn reis begon een vreemd jaar. "Die reis voelt als een eeuwigheid geleden, maar tegelijkertijd heb ik het gevoel dat ik nog maar net begonnen ben. Door corona heb ik helaas minder kunnen doen dan we voor ogen hadden, dat was heel gek. Gelukkig zaten we toch niet stil." Fedja sprak onder andere twee luisterboekjes in (zie pagina 54) en schoof aan bij Tijd voor Max (zie pagina 56) en Koffietijd. "Ontzettend leuk om te doen, en vooral om meteen resultaat te zien. Al die nieuwe donateurs dankzij Tijd voor Max, daar doe ik het ook voor."

Verbinding maakt het verschil, het thema van dit jaarverslag en ons jubileumjaar, is voor Fedja de kern van zijn ambassadeurschap. "Mijn doel is dat meer mensen zich verbonden voelen met het Liliane Fonds. De verbinding opzoeken is door corona belangrijker dan ooit, zeker voor de kinderen die de hulp van het Liliane Fonds nodig hebben. Ik ben vereerd dat ik dit verhaal mag uitdragen en hoop in de komende jaren nog veel meer aandacht te kunnen vestigen op deze kinderen. Zij verdienen het gezien te worden."

Processen en procedures

Integriteit

Het Liliane Fonds richt zich op een van de meest kwetsbare doelgroepen: kinderen en jongeren met een handicap in een arme omgeving. Daarom zetten we ons hard in om deze kinderen zo goed mogelijk te beschermen tegen bijvoorbeeld grensoverschrijdend gedrag of misbruik. Dit richt zich zowel op het voorkómen als het laagdrempelig kunnen melden daarvan.

Met onze strategische partnerorganisaties werken we aan het verbeteren van de Child Protection Policy. In 2020 hebben we de procedure herzien en zijn we gestart met een bewustwordingsprogramma. In 2021 implementeren we dit met onze partners. Lees hierover meer op pagina 85.

Kennisessies Integriteit

Het bespreekbaar maken van integer handelen, het zorgvuldig afwegen van de rechten en belangen van alle betrokkenen is van groot belang. Het blijft een onderwerp waar we voortdurend aandacht aan blijven besteden. Dit doen we onder andere door het organiseren van kennisessies waar alle medewerkers minimaal één keer per jaar aan deelnemen.

Dit jaar stond feedback geven en ontvangen centraal in de kennisessies. Kennisdeling, bewustwording van de mogelijkheden om feedback te geven en te ontvangen, ook in tijden van thuiswerken. En daarnaast: de bewustwording dat als je een goede en veilige feedbackcultuur kunt creëren, integriteitsvraagstukken eerder gesignaleerd én makkelijker besproken worden.

Gedragscode & VOG

Alle medewerkers van het Liliane Fonds hebben een gedragscode ondertekend. Deze gedragscode beschrijft wat acceptabel en onacceptabel gedrag is voor onze medewerkers. De gedragscode bevat onder meer paragrafen over machtsmisbruik, fraude en corruptie, ongewenst gedrag en omgang met kinderen.

Ook partijen die een enkele opdracht voor ons uitvoeren, zoals zzp'ers, ondertekenen de gedragscode.

Binnen het Liliane Fonds is een Verklaring omtrent Gedrag (VOG) verplicht voor alle medewerkers.

Klachten

Met klachten gaan we zorgvuldig om via verschillende regelingen: de algemene klachtenregeling, een regeling voor klachten over ongewenst gedrag en een klokkenluidersregeling voor het omgaan met het vermoeden van een misstand. Deze regelingen zijn ook gepubliceerd op onze websites. Daarnaast kunnen medewerkers voor advies en ondersteuning terecht bij een onafhankelijke, externe vertrouwenspersoon.

Algemene Klachtenregeling

In 2020 zijn zestien kritische opmerkingen en klachten uit Nederland geregistreerd, vier meer dan in 2019.

De meeste opmerkingen of klachten gingen over de huis-aan-huiswerving of andere contactmomenten met (potentiële) donateurs. Alle meldingen konden worden afgehandeld met een toelichting, of een excuus en herstel van de fout. Wanneer het huis-aan-huiswerving betrof, werd de klacht ook gemeld aan het betreffende wervingsbureau en waar nodig correcte opvolging of verbetering gevraagd.

In 2020 hebben we één klacht uit het buitenland ontvangen. Deze wordt op het moment van schrijven van het jaarverslag nog onderzocht. Hierover is een melding gedaan bij het Centraal Bureau Fondsenwerving (CBF).

Klachtenregeling ongewenst gedrag

Het Liliane Fonds heeft een klachtencommissie voor ongewenst gedrag. Deze heeft in 2020 geen klachten ontvangen.



Externe vertrouwenspersoon & klokkenluidersregeling

Het Liliane Fonds en MIVA hebben een gedeeld integriteitsbeleid en hebben medewerkers en vrijwilligers toegang tot dezelfde vertrouwenspersoon. We rapporteren het totaal aantal meldingen dat binnen een kalenderjaar is gedaan en maken geen onderscheid tussen de organisaties. Zo waarborgen we de integriteit van onze medewerkers. In 2020 heeft de externe vertrouwenspersoon vijf verzoeken voor ondersteuning uit de totale organisatie ontvangen. Via de externe vertrouwenspersoon kan ook een melding conform de klokkenluidersregeling worden gedaan. Hiervan is in 2020 geen gebruik gemaakt.

Risico- en kwaliteitsmanagement

De wereld om ons heen verandert snel en ook de organisatie is veranderd, waardoor nieuwe risico's ontstaan of waardoor de risico-inschatting verandert. Ook in 2020 hebben we de jaarlijkse risicoanalyse uitgevoerd. Deze analyse vergroot het risicobewustzijn en helpt ons om tijdig en adequaat te reageren als de risico's zich daadwerkelijk voordoen.

De grootste (inherente) risico's voor het Liliane Fonds vormen imagoschade, cybercrime en onrechtmatige bestedingen. In 2020 is het voorkomen van een pandemie daaraan toegevoegd. Daarbij hebben we geconcludeerd dat we hiervoor al adequate beheersmaatregelen hebben en dat waar nodig stappen zijn gezet om zowel in beleid als praktijk risico's nog verder te ondervangen.

Vanzelfsprekend voldoen we aan de eisen en richtlijnen van onder andere het CBF. Zie ook pagina 91: Extern toezicht & Codes en Richtlijnen

Monitoring van lokale partners

Het Liliane Fonds schrijft de strategische partnerorganisaties niet voor hoe zij moeten werken. Wel zijn er, zoals hierboven genoemd, minimale eisen waaraan zij moeten voldoen, en dit monitoren we aan de hand van werkbezoeken, rapportages, auditrapporten en evaluaties.

Vanaf half maart 2020 hebben medewerkers van het Liliane Fonds en MIVA niet meer kunnen reizen als gevolg van de coronacrisis. Gelukkig werken we in alle landen met strategische partnerorganisaties (SPO's) waarmee we een meerjarige relatie hebben. In tijden van crisis vallen we terug op een betrouwbaar netwerk. We voeren eens in de paar jaar een organisatie-assessment uit, ontvangen standaard jaarlijks auditrapporten en hebben dagelijks contact met onze partners via telefoon, e-mail en videobellen. Waar mogelijk hebben we in 2020 gebruik gemaakt van ons netwerk van lokale consultants om assessments en evaluaties uit te voeren als daar aanleiding voor was of leek te zijn.

Het Liliane Fonds beoordeelt voorafgaand aan de samenwerking de kennis en vaardigheden van onze strategische partnerorganisaties aan de hand van een aantal criteria. Daarna wordt een gezamenlijk plan gemaakt om de organisatie te versterken. In 2020 zijn acht assessments uitgevoerd, specifiek gericht op organisatie-aspecten van strategische partnerorganisaties. De uitkomsten van deze assessments worden door de strategische partnerorganisatie opgevolgd, waar nodig met onze ondersteuning. Dit wordt gemonitord door onze Organisational Development-adviseurs. Doordat vanwege de coronapandemie reizen niet mogelijk was, zijn de assessments waar mogelijk uitgevoerd door lokale consultants. In twee gevallen zijn de assessments uitgesteld.

De strategische partnerorganisatie beoordeelt op haar beurt vooraf de kennis en vaardigheden van de uitvoerende partnerorganisaties. Ook zij worden gescreend op een aantal criteria en ze stellen, indien nodig, samen met de strategische

Het Liliane Fonds beoordeelt voorafgaand aan de samenwerking de kennis en vaardigheden van onze strategische partnerorganisaties aan de hand van een aantal criteria



> Onze partner in India laat zien hoe deze speciale rolstoel aangepast kan worden aan de behoefte van het kind. FOTO: LILIANE FONDS

partnerorganisatie een ontwikkelplan op. Het Liliane Fonds sluit een meerjarige partnerovereenkomst af met de strategische partnerorganisatie, en daarbinnen jaarcontracten en contracten voor specifieke projecten. Deze zijn gebaseerd op een kritische beoordeling van de aanvragen en budgetten. De strategische partnerorganisatie doet hetzelfde met de partnerorganisaties.

Het Liliane Fonds monitort de landenprogramma's van de strategische partnerorganisaties aan de hand van inhoudelijke en financiële rapportages. Ook leggen we, wanneer mogelijk, veldbezoeken af (sinds maart 2020 zijn alle reizen tot nader order geannuleerd of uitgesteld), waarbij we kennis maken met kinderen en hun ouders. We bekijken daarbij hoe elke strategische partnerorganisatie uitvoering geeft aan de doelstellingen van het programma. Uitvoerende partnerorganisaties dienen inhoudelijke en financiële verantwoordingen in bij de strategische partnerorganisatie en deze gaan op veldbezoek bij de partnerorganisaties. Ook wordt er, indien veldbezoeken niet mogelijk zijn, steeds meer online gecommuniceerd.

Iedere strategische partnerorganisatie is daarnaast verplicht de jaarrekening door een gecertificeerde accountant te laten controleren, aan de hand van door het Liliane Fonds opgestelde richtlijnen. De strategische partnerorganisatie bepaalt wanneer ook voor uitvoerende partnerorganisaties een externe accountantscontrole verplicht is.

De samenwerkingsovereenkomsten tussen het Liliane Fonds en de strategische partnerorganisatie en tussen de strategische partnerorganisatie en de partnerorganisatie bevatten een paragraaf over onregelmatigheden en de te ondernemen stappen bij mogelijk misbruik van fondsen.

MVO

Het Liliane Fonds hecht aan een duurzame bedrijfsvoering en maatschappelijk verantwoord ondernemen (MVO). In 2019 hebben we een start gemaakt met het verduurzamen van ons pand door een inventarisatie van de mogelijkheden. In 2020 wilden we hiermee van start gaan, maar dit is uitgesteld als gevolg van de coronapandemie.

Tijdens het schrijven van dit jaarverslag vindt de dakrenovatie plaats waarna zonnepanelen worden geplaatst. Enkele andere voorbeelden van MVO in onze praktijk:

- > Het Liliane Fonds hecht veel belang aan diversiteit op de werkvloer. Vanuit onze doelstelling stimuleren we vooral de arbeidsparticipatie van mensen met een beperking. In ons kantoorpand zijn verschillende ingangen rolstoeltoegankelijk en zijn we in samenwerking met de facilitaire medewerkers voortdurend alert op zowel tijdelijke als permanente aanpassing van onze faciliteiten.
- > Het Liliane Fonds compenseert de uitstoot van CO₂ die veroorzaakt wordt door onze vliegreizen.
- > We stimuleren medewerkers gebruik te maken van openbaar vervoer. Vanwege de coronamaatregelen raden we onze medewerkers aan om alleen met openbaar vervoer te reizen indien dit echt noodzakelijk is.
- > Een van de selectiecriteria voor leveranciers is hun MVO-beleid.
- > In en rondom ons kantoorpand kiezen we voor duurzame oplossingen. Zo hebben we energiebesparende verlichting, scheiden we afval, werken we vooral met milieuvriendelijke materialen en stimuleren we recycling. In 2020 hebben we een energiecontrole gehad van de gemeente 's-Hertogenbosch en ook hieruit blijkt dat we ook voldoen aan de energiebesparingsverplichting (artikel 2.15 van het Activiteitenbesluit milieubeheer).

De Ondernemingsraad

De Ondernemingsraad (OR) vertegenwoordigt de medewerkers en vrijwilligers van het Liliane Fonds en MIVA. In 2020 bestond de OR uit zeven leden: vijf vertegenwoordigers van het Liliane Fonds en twee van MIVA. 2020 was ook voor de OR een ander jaar dan gebruikelijk. Naast drie instemmingsaanvragen en vier

adviesaanvragen, stonden er enkele onderwerpen op de agenda die gerelateerd waren aan de gevolgen voor de medewerkers van de coronamaatregelen.

Een van de belangrijkste instemmingsaanvragen betrof de herziening van de arbeidsvoorwaardenregeling (AVR). De AVR was aan herziening toe. Zo werden onder meer de werktijden flexibeler, bestaat de mogelijkheid om twee typisch Nederlandse dan wel christelijke feestdagen op een andere dag op te nemen en is de reiskostenregeling verruimd. Hierdoor is het aantrekkelijker voor medewerkers om in 's-Hertogenbosch te blijven of te komen werken.

De afdeling Communicatie & Fondsenwerving is in 2020 geherstructureerd. De OR heeft hierbij constructief samengewerkt met het managementteam. Het sociaal plan voor de betrokken medewerkers waarop de OR heeft geadviseerd, is ook bruikbaar bij eventuele herstructureringen in de toekomst.

Door corona werd thuiswerken in 2020 zeer actueel en ontstonden verschillende vraagstukken op het gebied van ergonomie en werkomstandigheden. De OR gaf advies en is betrokken bij de manier waarop de terugkeer naar kantoor wordt voorbereid.



> De Ondernemingsraad online in overleg.
FOTO: KEES KARSTEL

6 | VOORUITBLIK

Plannen en doelen voor 2021

Het afgelopen jaar was een bijzonder jaar en ook 2021 wordt geen 'gewoon' jaar. Er zijn weliswaar werkzame vaccins tegen het coronavirus en de vaccinatieprogramma's in het Westen worden op het moment van schrijven uitgevoerd, maar voorlopig is thuiswerken de norm en zijn er verschillende beperkingen opgelegd. In de landen waarin het Liliane Fonds actief is, zijn nog weinig vaccins beschikbaar. In combinatie met de effecten van armoede, conflicten en klimaatverandering maakt de pandemie het leven daar voor velen nog zwaarder dan het al was. Voor ons hele netwerk geldt dat reizen nog lang beperkt zal blijven en dat we voorlopig een onlinerelatie met onze partners hebben. Ondanks de dynamiek van de pandemie blijft ons uitgangspunt in al onze plannen dat de gezondheid en veiligheid van kinderen met een handicap en hun naasten vooropstaat.

De belangrijkste doelen voor 2021 zijn:

1. KWALITEITSVERBETERINGEN

Het afgelopen jaar hebben we geleerd hoe we onze werkwijze en strategie kunnen aanpassen aan de veranderende omstandigheden. Net als in 2020 stellen we fondsen beschikbaar voor interventies die gericht zijn op ondersteuning van onze doelgroep in de context van corona. Dit kunnen interventies zijn die we normaal niet financieren, zoals voedselhulp, omdat het inkomen van de ouders is weggevallen, of ondersteuning van ICT, zodat fysiotherapie of onderwijs voor kinderen mogelijk blijft tijdens een lockdown. Daarnaast ontwikkelen we



alternatieve oplossingen voor reizen, zodat we voldoende contact met onze partners onderhouden voor advies, monitoring en gezamenlijke programma-ontwikkeling. Bijvoorbeeld via webinars en het inzetten van lokale consultants.

Integriteit

De doelgroep van het Liliane Fonds en zijn (strategische) partners bestaat uit kinderen en jongeren die extra kwetsbaar zijn voor (seksueel) misbruik. In 2021 starten we met het implementeren van onze Child Protection Policy. Het doel is dat al onze partnerorganisaties hun systemen, processen en de implementatie van het kindbeschermsbeleid op orde hebben om het risico op misbruik te verkleinen. Het gaat om preventie en om adequaat handelen wanneer er toch misbruik geconstateerd zou worden.

Gezondheidszorg

In 2021 gaan we verder met het verbeteren van de kwaliteit van de zorg aan kinderen met een beperking. We organiseren trainingen voor ouders en andere verzorgers en zetten in op hoogwaardige opleidingsprogramma's voor lokale fysiotherapeuten en ergotherapeuten. We gaan meewerken aan projecten van de World Health Organisation (WHO), onder andere op het gebied van de invloed van de coronapandemie op de beschikbaarheid van hulpmiddelen als rolstoelen en gehoorapparaten.

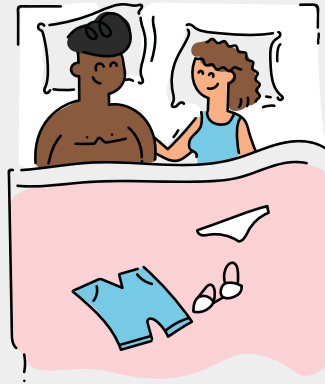
2. DELEN VAN KENNIS EN RESULTATEN

Het Liliane Fonds, MIVA en onze strategische partnerorganisaties hebben in de loop der jaren veel expertise opgebouwd op het gebied van kinderrevalidatie, 'Community Based Rehabilitation' (CBR), lobby en belangenbehartiging ten behoeve van de rechten van kinderen met een handicap en het professionaliseren van partnerorganisaties. We gaan deze kennis actiever delen door publicaties en deelname aan congressen en debatten over deze onderwerpen. Zo verstevigen we onze positie en staan we sterker bij het smeden van coalities en het werven van fondsen. Met meer fondsen kunnen we kinderen beter ondersteunen.

We blijven inzetten op het versterken van de kennis en vaardigheden van onze strategische partners. Daarvoor ontwikkelen we trainingen en werkwijzen, bijvoorbeeld over 'Community Based Rehabilitation' en Seksuele en Reproductieve Gezondheid en Rechten (SRGR). Ons LINC-netwerk en ons digitale Platform Connect spelen een belangrijke rol in de kennisuitwisseling tussen het Liliane Fonds en zijn partners en tussen partners onderling. Op die manier blijven we van elkaar leren en verbeteren we de kwaliteit van ons werk.

Make Way en The Intersectionality Consortium

Een voorbeeld van het delen van onze kennis is onze deelname aan The Intersectionality Consortium. Het Liliane Fonds werkt hierin samen met vijf partners: Wemos, VSO, Akina Mama wa Africa, Forum for African Women Educationalists en The Circle of Concerned African Women Theologians. Het is onderdeel van het meerjarige Partnerschappen-programma van het Ministerie van Buitenlandse Zaken. Met Make Way richt The Intersectionality Consortium zich op het tot strand brengen van een zo effectief mogelijke belangenbehartiging op het gebied van seksuele en reproductieve gezondheidsrechten voor jongeren. Met onze deelname waarborgen we dat ook de rechten van jongeren met een beperking worden erkend en dat seksuele en reproductieve gezondheidsdiensten voor hen toegankelijk worden.



Het Liliane Fonds ziet seksuele en reproductieve gezondheid en rechten (SRGR) als integraal onderdeel van ieder menselijk leven, ook van kinderen en jongeren met een handicap. We baseren ons beleid op de vier algemene principes voor het recht op gezondheidszorg:

- **Beschikbaarheid**
Informatie en dienstverlening zijn beschikbaar voor jongeren met een handicap
- **Toegankelijkheid**
Diensten en informatie zijn toegankelijk voor kinderen en jongeren met een handicap, zowel fysiek als financieel en institutioneel
- **Aanvaardbaarheid**
Families accepteren het feit dat hun kinderen seksuele en reproductieve behoeften hebben en zich seksueel en relationeel vormen. Zorgverleners, veldwerkers en docenten ondersteunen kinderen en hun familie in het voorzien in die behoeften
- **Kwaliteit**
Seksuele educatie is uitgebreid, van goede kwaliteit en gebaseerd op feiten

Breaking down Barriers 2.0

Het Liliane Fonds investeert in wetenschappelijk onderzoek naar 'disability inclusive development', want effectief werken begint met weten wat werkt. Daarom krijgt het succesvolle programma Breaking down Barriers een vervolg in 2021. Samen met de Radboud Universiteit, One Family People (Sierra Leone), The Cameroon Baptist Convention Health Services en Cheshire Homes Society of Zambia en academische partners in deze landen bouwen we voort op de resultaten, de samenwerking, het netwerk en de reputatie van het eerste project (2015-2019). Studenten uit Sierra Leone, Kameroen, Zambia en Nederland doen onderzoek naar obstakels en succesfactoren voor inclusie van kinderen en jongeren met een beperking. De nadruk ligt op het vertalen van onderzoeksresultaten naar concrete 'producten' en het identificeren van succesvolle opschalingsstrategieën, zodat niet alleen de deelnemende landen profiteren van de opgedane kennis, maar dat ook andere landen binnen en buiten ons netwerk de resultaten kunnen toepassen in hun werk.

3. VERSTERKEN VAN ONZE POSITIE IN NEDERLAND

Door de inzet van consistente, missiegedreven communicatie in ieder contact met het publiek, onze medewerkers en (potentiële) achterban, is het Liliane Fonds een betrouwbaar en herkenbaar goed doel. De naamsbekendheid vasthouden, vraagt voortdurend aandacht. In 2021 evalueren we de huidige televisiecampagne 'Sempeta wil naar school'. Daarnaast onderzoeken we hoe we in coronatijd samen met vrijwilligers op kantoor en door het hele land invulling kunnen geven aan een scholen- en gastlesprogramma, reizende tentoonstellingen en evenementen voor donateurs, potentiële gevers of belanghebbenden in het veld van ontwikkelingssamenwerking.

Dankzij onze trouwe achterban kunnen wij ons werk doen. We blijven investeren in onze relatie met onze donateurs en zetten in op het verbeteren van de kwaliteit van ons contact.

We gaan onze informatievoorziening nog beter afstemmen op de vraag van particuliere en zakelijke donateurs en geven inzicht in onze resultaten. Verdere groei van particuliere donaties is een belangrijke ambitie. Daarnaast gaat het Liliane Fonds samen met de strategische partners actief werven onder institutionele donors in binnen- en buitenland, zodat we een bredere basis van inkomsten hebben en onze partners meer eigen inkomsten genereren.

4. OPTIMALISEREN VAN ONZE BEDRIJFSVOERING

Het monitoren en actualiseren van ons kwaliteitsbeleid en het voldoen aan de vereisten van keurmerken blijft ook in 2021 een belangrijk speerpunt. Door beter gebruik van de data die we tot onze beschikking hebben, vergroten we het inzicht in de effectiviteit van onze programma's. We analyseren de evaluaties, en de adviezen die daaruit voortkomen nemen we mee in de nieuwe plannen en activiteiten met en binnen ons internationale netwerk. Zo kunnen we op een nog breder resultaatenniveau verantwoording afleggen over ons werk.

Het is de algemene verwachting dat de impact van de coronapandemie blijvende gevolgen zal hebben op de manier van werken. Thuiswerken, online vergaderen, kantoorbezoek en afstemming tussen medewerkers op kantoor en thuis stellen andere eisen aan de faciliteiten en het personeelsbeleid. Hieraan geeft ook het Liliane Fonds invulling. Zo gaan we in 2021 over op Microsoft 365, zodat we naadloos kunnen samenwerken vanaf iedere locatie en verbeteringen in de informatiebeveiliging kunnen doorvoeren.

Tot slot: tijdens de dakrenovatie zal ons pand verder verduurzaamd worden door het plaatsen van zonnepanelen, zodat we ook in dat opzicht toekomstbestendig zijn.



> Johana uit Guatemala is geboren met schisis. Ze is geopereerd en krijgt logopedie. Ook haar moeder krijgt ondersteuning in de begeleiding van haar dochter. FOTO: CHIARA BELTRAMINI

Begroting 2021 (in €)

BATEN	
Totaal baten van particulieren	13.767.000
Baten van bedrijven	450.000
Baten van loterijorganisaties	1.350.000
Baten van subsidies van overheden	1.069.788
Baten van verbonden organisaties zonder winststreven	1.244.400
Baten van andere organisaties zonder winststreven	2.665.000
SOM DER BATEN	20.546.188
LASTEN	
Besteed aan doelstellingen	
Bestedingen binnen jaarplannen	11.632.536
Bestedingen extra aanvragen	5.321.375
Voorlichting	2.117.157
	19.071.068
Kosten werkorganisatie	
Wervingskosten	3.225.240
Kosten beheer & administratie	647.963
	3.873.203
SOM DER LASTEN	22.944.271
Saldo voor financiële baten en lasten	-2.398.083
Saldo financiële baten en lasten	-6.000
SALDO BATEN EN LASTEN	-2.404.083
Saldobestemming (detail)	
Toevoeging (+)/onttrekking (-) aan:	
- continuïteitsreserve	-70.000
- bestemmingsreserve Programma-uitvoering	120.000
- bestemmingsreserve Verplichtingen Riet Fonds	-41.000
- bestemmingsreserve Strategie en beleid	-2.179.750
- bestemmingsfondsen	-233.333
	-2.404.083

De begroting wordt jaarlijks in december van het voorgaande boekjaar goedgekeurd door de Raad van Toezicht. Het uitgangspunt is om de continuïteitsreserve en bestemmingsreserve voor programma-uitvoering op peil te houden conform ons vermogensbeleid. Wel wordt rekening gehouden met onttrekkingen en toevoegingen aan bestemmingsfondsen en -reserves.

7 | VERSLAG BESTUUR EN RAAD VAN TOEZICHT

Algemeen

GOVERNANCE

Het Liliane Fonds wordt bestuurd volgens het Raad van Toezicht-model. 'Bestuur, beleid en uitvoering' zijn gescheiden van 'toezicht'. De Directeur-bestuurder en de Raad van Toezicht hebben verschillende taken, bevoegdheden en verantwoordelijkheden.

- de Directeur-bestuurder zet de koers van het Liliane Fonds uit, verwerft, beheert en besteedt de benodigde middelen, en zorgt dat de organisatie adequaat functioneert. Hierin laat hij zich bijstaan door de leden van het managementteam.
- de Raad van Toezicht geeft advies, dient als klankbord en houdt vooraf én achteraf toezicht op het beleid en het functioneren van de Directeur-bestuurder en op de algemene gang van zaken bij het Liliane Fonds.

De verdeling van taken, bevoegdheden en verantwoordelijkheden is vastgelegd in de statuten en nader uitgewerkt in het Reglement van de Raad van Toezicht en het Bestuursreglement. De samenwerking tussen de Directeur-bestuurder en de Raad van Toezicht krijgt daarnaast vorm in de praktijk, waarbij vanuit transparantie en wederzijds vertrouwen (kritisch) invulling wordt gegeven aan het besturen van de organisatie, het afleggen van verantwoording hierover en het houden van toezicht hierop.

Sinds 2018 vormen het Liliane Fonds en de stichting MIVA een personele unie: de Directeur-bestuurder en afdelingsmanagers van het Liliane Fonds vervullen hun functies ook voor MIVA. De Raden van Toezicht van beide organisaties bestaan uit dezelfde voorzitter en leden.

Extern toezicht

Omdat het Liliane Fonds door het Centraal Bureau Fondsenwerving (CBF) erkend is als goed doel, wordt periodiek door dit bureau

gecontroleerd en beoordeeld of het Liliane Fonds aan de eisen van de erkenning voldoet. In 2020 heeft het CBF het Liliane Fonds tussentijds getoetst en we voldeden aan alle normen voor erkenning. Jaarlijks vindt ook een accountantscontrole bij het Liliane Fonds plaats. In 2020 is deze controle verricht door Dubois & Co Registeraccountants.

Codes en richtlijnen

Het Liliane Fonds is aangesloten bij Goede Doelen Nederland, de brancheorganisatie van de Nederlandse goede doelen. Ook is het Liliane Fonds lid van Partos, de branchevereniging voor organisaties die werkzaam zijn in de sector Internationale Samenwerking. Naast alle relevante wettelijke bepalingen (zoals de Algemene Verordening Gegevensbescherming) volgt het Liliane Fonds de relevante codes en richtlijnen, waaronder de SBF-Code voor Goed Bestuur, de erkenningsregeling Goede Doelen, de Richtlijn Financieel Beheer van Goede Doelen Nederland en de Regeling Beloning Directeuren van Goede Doelen Nederland.

SAMENSTELLING BESTUUR



Directeur-bestuurder:
**de heer S.H. (Steven)
Berdenis van Berlekom**
tevens *Directeur-
bestuurder MIVA*

Nevenfuncties:

- Lid van het bestuur van de Stichting Dutch Coalition on Disability and Development (DCDD)
- Lid van het bestuur van de Stichting 'Community Based Rehabilitation' (CBR) Global Network Foundation



> FOTO: CHIARA BELTRAMINI

Verslag **Bestuur 2020**

Het jaar 2020 begon met een goed bezochte conferentie in Den Haag, 'Pushing Boundaries in advocacy for inclusion', georganiseerd door het Liliane Fonds, DCCD, Voice en het Afrika Studie Centrum. De conferentie vormde het sluitstuk van de succesvolle projecten 'Breaking down Barriers' en 'Voices for Inclusion'. 'Breaking down Barriers' was een vierjarig leertraject waarbinnen onderzocht en vastgesteld is wat succesfactoren zijn van belangenbehartiging voor kinderen met een beperking. Zodat wij en onze partnerorganisaties effectieve Lobby & Advocacy-trajecten kunnen uitvoeren en zo onze positie als belangenbehartiger versterken. Dit met het doel de grootst mogelijke impact te behalen met de steun die wij geven aan kinderen met een beperking. Het 'Breaking down Barriers' project krijgt een vervolg in 2021.

Het project 'Voices for Inclusion' is uitgevoerd door het Liliane Fonds, Voice en DCDD. Het is gefinancierd door Voice, een programma van het Ministerie van Buitenlandse Zaken. Mensen uit verschillende gemarginaliseerde groepen in Nigeria, Sierra Leone, Indonesië, de Filipijnen en Rwanda deelden hun ervaring van projecten op het gebied van beleidsbeïnvloeding met elkaar. De conclusies zijn gedeeld, zowel in de deelnemende landen als op de afsluitende conferentie in Den Haag.

In maart 2020 was de aftrap van het jubileumjaar gepland: een moment om stil te staan bij de kennis en ervaring die we hebben opgedaan in de afgelopen vier decennia en bij het al die tijd behouden enthousiasme waarmee we aan ons doel werken. Van een particulier initiatief om een individueel kind te helpen, zijn

we uitgegroeid tot een organisatie met een fijnmazig netwerk van toegewijde partners, die ondersteuning biedt aan kinderen met een beperking en hun verzorgers.

Zoals bekend ontregelde op dat moment het coronavirus de wereld en daarmee werd het lustrumjaar een heel ander jaar dan we tevoren hadden gedacht. Het leven en werken van iedereen zijn ingrijpend veranderd. Het thema van ons lustrumjaar 'Verbinding maakt het verschil' kreeg een andere vorm en betekenis. Maar de verbinding is sterk, waardoor we het verschil kunnen blijven maken.

Corona beïnvloedt ons dagelijks werk. Sommige projecten ondervinden vertraging. Hiervoor zijn passende maatregelen getroffen. De meeste werkzaamheden gaan door, al dan niet in aangepaste vorm en meer dan ooit vanuit huis in een digitale werkomgeving. Ook het contact met de partnerorganisaties verloopt nu digitaal en is misschien nog wel intensiever dan het was. De organisatie en onze partnerorganisaties zijn goed wendbaar gebleken. Tijdens de pandemie hebben we snel kunnen inspelen op de veranderingen in ons werk en op andere manieren ondersteuning geboden die pasten bij de lokale vraag van onze doelgroep. Acute nood vraagt om adequaat handelen en het Liliane Fonds heeft met grote voortvarendheid het Liliane Fonds coronanoodfonds ingesteld. Meer informatie hierover staat op pagina 74 van dit verslag.

Tegelijkertijd bleek ook dat we een stevige basis hebben: onze inkomsten bleven op peil, mede dankzij ruimhartige steun van onze loyale donateurs en nieuwe donateurs.

Terugkijkend op 2020 zijn wij trots en dankbaar dat opnieuw zo veel mensen met ons mee willen werken, met hoofd en handen of door ons moreel of financieel te ondersteunen.

Wat in 2020 niet is veranderd, is dat we blijven bijdragen aan brede concrete steun voor kinderen met een handicap én het gezin waarin zij opgroeien. We werken aan de versterking van de vaak kleine, lokale organisaties die deze steun voor hen regelen. Sterke lokale partners dragen bij aan het behalen van duurzame resultaten. Vanzelfsprekend blijven we mensen in Nederland op verschillende manieren betrekken bij ons werk. We zoeken medestanders en genereren financiële steun om ons werk mogelijk te maken. Zo zorgen we samen met mensen hier en daar voor een betere kwaliteit van leven voor kinderen met een handicap in ontwikkelingslanden.

Samenwerking met MIVA

In 2020 vierde MIVA haar 85ste verjaardag. In die 85 jaar heeft MIVA zich ontwikkeld tot een stabiele, compacte en wendbare organisatie die vertrouwen geniet in de landen waar zij werkt en bij haar achterban. De stichtingen Liliane Fonds en MIVA vormen een personele unie: de Directeur-bestuurder en de afdelingsmanagers van het Liliane Fonds vervullen hun functies ook voor MIVA. Binnen de personele unie zijn het Liliane Fonds en MIVA aparte stichtingen en zelfstandige merken. De organisaties hebben wel een gezamenlijke agenda. Binnen deze agenda maakt MIVA met vervoers- en communicatiemiddelen onderwijs en gezondheidszorg letterlijk bereikbaar voor de meest kwetsbaren. Fondsen van MIVA worden voor een groot deel besteed via de strategische partnerorganisaties van het Liliane Fonds. Door vanuit verschillende invalshoeken te werken aan hetzelfde doel, vullen het Liliane Fonds en MIVA elkaar aan en versterken elkaar.

De kracht van mensen

De kracht van het Liliane Fonds blijft de kracht van betrokken mensen zonder wier inzet het Liliane Fonds niet was wat het nu is en zonder wier waardevolle bijdragen veel kinderen met een handicap in Afrika, Azië of Latijns-Amerika niet de toekomstkansen zouden hebben gehad die ze nu hebben. Terugkijkend op 2020 zijn wij trots en dankbaar dat opnieuw zo veel mensen met ons mee willen werken, met hoofd en handen of door ons moreel of financieel te ondersteunen.

Financieel

Financieel was 2020 een goed jaar voor het Liliane Fonds. Onze opbrengsten waren met € 21,4 miljoen iets hoger dan vorig jaar (€ 20,8 miljoen). Het merendeel van onze opbrengsten (in 2020 74,3%) komt van particuliere donateurs, zowel giften en donaties als nalatenschappen. 82,9% van de totale lasten is besteed aan de doelstelling, en daarmee voldoet het Liliane Fonds ruimschoots aan de norm van minimaal 70% voor de sector. In 2020 besteedde het Liliane Fonds € 18,4 miljoen aan zijn doelstellingen. De bestedingen aan onze SPO's en voorlichting waren in 2020 hoger dan in 2019 (€ 17,4 miljoen) en lager dan begroot (€ 19,2 miljoen). Een deel van deze onderbesteding is te verklaren doordat vanwege de coronamaatregelen, een aantal begrote activiteiten niet heeft plaatsgevonden. Nieuwe wetgeving in India heeft de besteding van de jaarplannen in India vertraagd.

> De moeder (links) van Sander Castillejo (op school) uit de Filippijnen herhaalt oefeningen die ze zojuist heeft geleerd. FOTO: LILIANE FONDS



De wervingskosten bedragen 14,8% van de opbrengsten, dit is hoger dan vorig jaar (14,1%) en lager dan begroot (17,0%). De kosten voor fondsenwerving bleven in 2020 ruim binnen de begroting.

De 'kosten eigen organisatie' worden conform de richtlijn van Goede Doelen Nederland toegerekend. Per saldo resteert in 2020 een bedrag van 'kosten beheer en administratie' van € 621.000. Deze waren in 2020 hoger dan in 2019 en lager dan begroot. In 2020 blijven de 'kosten eigen organisatie' met 2,8% wederom ruim onder de interne norm van 6,5%.

Risicobeheersing

Het Liliane Fonds opereert in een sector met specifieke risico's en onzekerheden. Op basis van een jaarlijkse risicoanalyse houden het Bestuur en de Raad van Toezicht een goed inzicht in de belangrijkste risico's voor de organisatie. Op risico's en de beheersingsmaatregelen ervan wordt op pagina 82 dieper ingegaan.

Toekomstplannen

Het Liliane Fonds en MIVA hebben een organisatiebreed jaarplan voor 2021 opgesteld dat de ingezette koers voortzet. In 2021 stellen we een meerjarenbeleidsplan 2022-2025 op. De doelstellingen voor 2021 worden nader toegelicht in de vooruitblik op pagina 85 in het Jaarverslag.

'Make Way' is een groot project dat in 2021 start samen met vijf consortiumpartners. Het maakt deel uit van het meerjarige Partnerschappenprogramma van het Nederlandse Ministerie van Buitenlandse

Zaken. Het Liliane Fonds is een lerende en resultaatgerichte organisatie. Het structureel uitbouwen van onze staat van dienst en het delen van onze expertise draagt bij aan onze strategische profilering als ontwikkelingsorganisatie, met veel kennis over ontwikkeling en revalidatie van kinderen en jongeren met een handicap, maar ook met specifieke expertise en ervaring op het terrein van seksuele en reproductieve gezondheidsrechten, intersectionaliteit, belangenbehartiging, onderzoek en leren. Met onze deelname aan het 'Make Way'-programma van het 'Intersectionality Consortium' versterken we onze relaties met de programmapartners, het ministerie en de ambassades en overheden in de deelnemende landen. Hierover staat meer informatie op pagina 86.

Een ander belangrijk traject is het werven van (internationale) institutionele fondsen. Het Liliane Fonds verkeert in de gelukkige positie dat het een stevige financiële basis heeft. We werken er hard aan om dat zo te houden. Met name voor de ontwikkeling en uitvoering van thematische programma's gaan we de komende jaren op zoek naar additionele fondsen om onze financiële basis te verbreden. Natuurlijk is en blijft ons doel de levenskwaliteit en toekomstkansen van kinderen met een beperking in ontwikkelingslanden te verbeteren. Want meedoen is geen gunst, maar een recht.

Steven Berdenis van Berlekom

's-Hertogenbosch, 3 juni 2021

> FOTO: LILIANE FONDS



Verslag Raad van Toezicht

Werkgever, toezichthouder, klankbord. De Raad van Toezicht wil elk van deze rollen zo goed mogelijk vervullen. De Raad van Toezicht is lid van de Stichting Intern Toezicht Goede Doelen (ITDG). In 2020 was er een strategische themabijeenkomst met de Directeur-bestuurder. Ook was er het jaarlijkse overleg van de Ondernemingsraad (OR) met een vertegenwoordiging van de Raad van Toezicht.

1. SAMENSTELLING RAAD VAN TOEZICHT

MEVROUW DRS. J.A. (JANNIE) RITECO

(voorzitter Raad van Toezicht)

Voorzitter Raad van Bestuur De Waerden

Nevenfuncties:

- Lid Raad van Toezicht QuaRijn
- Lid Raad van Toezicht Wemos
- Lid Raad van Toezicht SWZ

DE HEER DRS. P.H. (PAUL) STAMSNIJDER

Founding partner Reputatiegroep

Nevenfuncties:

- Voorzitter Reünistenvereniging Utrechtsch Studenten Corps
- Programmadirecteur Master of Reputation Management bij European Institute for Brand Management (EURIB)
- Lid Raad van Toezicht Kwadrant Groep
- Lid bestuur U-fonds (alumnifonds Universiteit Utrecht)
- Lid Raad van Advies rechtbank Midden-Nederland
- Lid Raad van Toezicht ANBO

DE HEER H.A.C. (ALBERT) ROMMERS RA

**Zelfstandig registeraccountant/
bedrijfsadviseur bij Accountenz**

Nevenfuncties:

- Penningmeester Stichting Vrienden van S&L zorg
- Penningmeester Stichting Cultuurhuis Bovendonk

MEVROUW R. (RENI) DE BOER

**Freelance spreker en schrijver, voorvechter
gelijke rechten voor mensen met een
beperking**

Nevenfuncties:

- Voorzitter Stichting Lekker Stuk

DE HEER P.J.M. (PIET) KUIJPER

Oud-voorzitter bestuur MIVA

Nevenfuncties:

- Secretaris Netwerk DAK
- Vicevoorzitter Justice and Peace Nederland
- Voorzitter De KIM
- Voorzitter Parochiële Caritas Stad Utrecht

MEVROUW DR. MR. J.G.C.M. (ANNIKA) GALLE

**Universitair docent financieel recht, Erasmus
School of Law en Academic Director van
onderzoeksinstituut International Center for
Financial Law & Governance**

Nevenfuncties:

Voorzitter Raad van Commissarissen CM
Payments

MEVROUW DRS. E. A. (EMINE) KAYA MA

**Beleidscoördinator, Directie Migratiebeleid,
Ministerie van Justitie en Veiligheid.**

Rooster van aftreden Raad van Toezicht

Naam	aantreden	herbenoeming	Aftreden
P.H. Stamsnijder	2014	2018	2022
R. de Boer	2014	2018	2022
H.A.C. Rommers	2015	2019	2023
J.A. Riteco	2017	2021	2025
P.J.M. Kuijper	2017	2021	2025
J.G.C.M. Galle	2019	2023	2027
E.A. Kaya	2019	2023	2027

2. WERKZAAMHEDEN RAAD VAN TOEZICHT

Overleg met de Directeur-bestuurder

In 2020 waren er vijf reguliere vergaderingen. De Raad heeft in 2020 onder meer goedkeuring verleend aan het vermogensbeleid, aan de herziene Arbeidsvoorwaardenregeling, aan het Jaarverslag en de Jaarrekening 2019, aan het Jaarplan 2021 en de bijbehorende begroting en aan de geactualiseerde reglementen van de Raad van Toezicht, van de remuneratie- en benoemingscommissie, van de financiële auditcommissie en het Bestuursreglement.

Themabijeenkomst

Onderwerp van de themabijeenkomst van de Raad was de aanzet voor het nieuwe meerjarenbeleid. Samen met de Directeur-bestuurder is het strategisch beleid voor de komende jaren besproken. De langetermijn-doelen van ons werk, de beoogde duurzaamheid van de resultaten en onze inhoudelijke rol in het internationale debat worden nader uitgewerkt in het (in 2021) op te stellen meerjarenbeleid.

Overleg met het medezeggenschapsorgaan

De Ondernemingsraad (OR) ontmoet (minimaal) één keer per jaar de Raad van Toezicht, zo ook in 2020. Besproken zijn onder meer de algemene gang van zaken, de structuurverandering bij de afdeling Communicatie & Fondsenwerving en de resultaten van de medewerker betrokkenheidsmetingen.

De OR wordt tijdig en goed bij relevante besluitvorming betrokken, zo komt uit het gesprek van de Raad met de OR naar voren.



> De Raad van Toezicht van het Liliane Fonds. Vanaf links: Piet Kuijper, Paul Stamsnijder, Jannie Riteco, Reni de Boer (vooraan), Emine Kaya, Annika Galle, Albert Rommers.
FOTO: LILIANE FONDS

3. SAMENSTELLING EN WERKZAAMHEDEN COMMISSIES

Om de taak van de Raad van Toezicht goed uit te kunnen voeren, is een aantal taken belegd in commissies, te weten: de remuneratie- en benoemingscommissie en de financiële auditcommissie. De commissies bereiden de behandeling van specifieke onderwerpen en thema's voor ten behoeve van de vergadering van de voltallige Raad van Toezicht.

Financiële Auditcommissie:

Per 31 december 2020 bestond de Financiële Auditcommissie uit de heer H.A.C. Rommers RA, voorzitter, en mevrouw dr.mr. J.G.C.M. Galle. De Financiële Auditcommissie vergaderde in 2020 drie keer. Aanwezig bij de vergaderingen waren de Directeur-bestuurder, de manager bedrijfsvoering en de bestuurssecretaris. Conform haar opdracht hield de commissie toezicht op de kwaliteit van de financiële verslaggeving en het risicomanagement van de organisatie.

Remuneratie- en benoemingscommissie:

Per 31 december 2020 bestond de remuneratie- en benoemingscommissie uit de heer H.A.C. Rommers RA, voorzitter, en mevrouw drs. J.A. Riteco. De remuneratie- en benoemingscommissie heeft over het jaar 2020 een voortgangsgesprek met de Directeur-bestuurder gevoerd. Vastgesteld is dat de toezichthouders tevreden zijn over de wijze waarop het Liliane Fonds door de Directeur-bestuurder is geleid en waarop wordt gewerkt aan de realisering van doelen en ambities.

4. EVALUATIES

De Raad van Toezicht beoordeelt jaarlijks het functioneren van de Directeur-bestuurder. De toezichthouders hebben daarnaast ook hun eigen functioneren over 2020 geëvalueerd.

5. BEZOLDIGING

In overeenstemming met het beleid heeft er in 2020 geen bezoldiging plaatsgevonden van de leden van de Raad van Toezicht. Toezichthouders kunnen een beroep doen op een vaste onkostenvergoeding van € 1.700 voor de voorzitter en € 850 voor de overige leden van de Raad voor het jaar 2020.

De Raad van Toezicht bepaalt het salaris van de Directeur-bestuurder en hanteert hiervoor een berekeningsmethodiek conform de 'Adviesregeling beloning directeuren van goede doelen' van brancheorganisatie Goede Doelen Nederland.

6. VERKLARING RAAD VAN TOEZICHT

De Raad van Toezicht verklaart zich akkoord met het jaarverslag 2020 en de jaarrekening 2020, met inachtneming van de verklaring van Dubois & Co. Registeraccountants over de Jaarrekening en het Jaarverslag.

's-Hertogenbosch, 3 juni 2021

drs. J.A. Riteco

voorzitter Raad van Toezicht

H.A.C. Rommers RA

lid Raad van Toezicht

P.J.M. Kuijper

lid Raad van Toezicht

R. de Boer

lid Raad van Toezicht

dr.mr. J.G.C.M. Galle

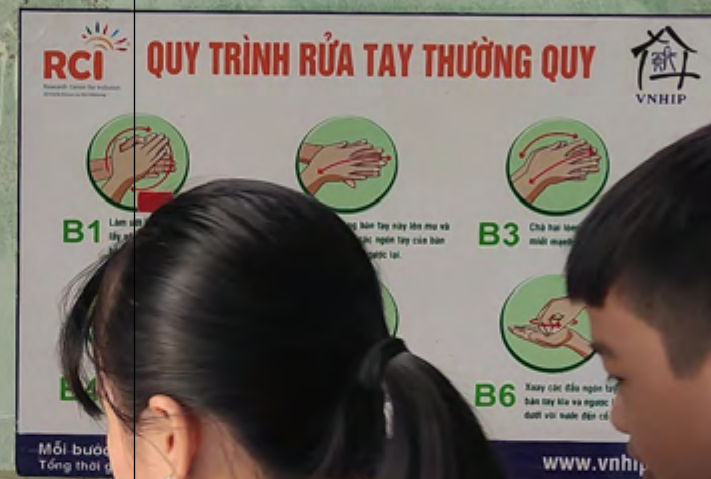
lid Raad van Toezicht

drs. P.H. Stamsnijder

lid Raad van Toezicht

drs. E.A. Kaya MA

lid Raad van Toezicht



Samengevatte jaarrekening

De samengevatte jaarrekening is een samenvatting van de volledige jaarrekening van het Liliane Fonds over het boekjaar 2020. Er zijn in Nederland geen algemeen vastgestelde criteria voor het opstellen van samengevatte financiële overzichten. Daarom heeft het Liliane Fonds deze criteria zelf ontwikkeld. Het doel van deze samenvatting is inzicht te geven aan bestaande en potentiële donateurs van het Liliane Fonds en aan andere lezers van het jaarverslag. De gehanteerde criteria en het aggregatieniveau van deze samengevatte jaarrekening zijn hierop toegespitst.

De samengevatte jaarrekening is als volgt tot stand gekomen:

- De balans per 31 december 2020 en staat van baten en lasten over 2020 zijn in de samengevatte jaarrekening integraal overgenomen uit de volledige enkelvoudige jaarrekening;
- De volledige jaarrekening is gebaseerd op de Richtlijn voor de jaarverslaggeving voor Fondsenwervende Instellingen (RJ650). In de samengevatte jaarrekening zijn de grondslagen niet weergegeven. Hiervoor wordt verwezen naar de grondslagen zoals beschreven in de volledige jaarrekening;
- De toelichtingen zijn vereenvoudigd weergegeven, rekening houdend met het beoogde doel van deze samengevatte jaarrekening.



De volledige jaarrekening is te vinden op de website van het Liliane Fonds. De volledige jaarrekening bevat ook de samengevoegde jaarrekening van het Liliane Fonds, Stichting Evenementen Liliane Fonds en MIVA.

Balans per 31 december 2020

(na resultaatbestemming)

	31-12-2020	31-12-2019
ACTIVA		
Materiële vaste activa		
Bedrijfsmiddelen	1.644.636	1.650.266
Vorderingen	10.222.060	9.153.960
Liquide middelen	7.396.108	8.548.226
	17.618.168	17.702.186
TOTAAL ACTIVA	19.262.804	19.352.452
PASSIVA		
Reserves en fondsen		
Reserves		
* Continuïteitsreserve	5.350.000	5.420.000
* Bestemmingsreserves	8.334.586	10.063.715
	13.684.586	15.483.715
Fondsen		
* Bestemmingsfondsen	1.064.000	45.976
	14.748.586	15.529.691
Voorzieningen	409.000	651.000
Langlopende schulden	1.376.443	600.978
Kortlopende schulden	2.728.775	2.570.783
TOTAAL PASSIVA	19.262.804	19.352.452

Staat van Baten en Lasten

	Werkelijk 2020	Begroot 2020	Werkelijk 2019
BATEN			
Baten van particulieren	15.892.905	13.550.000	15.441.819
Baten van bedrijven	342.602	330.000	236.507
Baten van loterijorganisaties	1.350.000	1.350.000	1.375.000
Baten van subsidies van overheden	149.426	131.000	73.481
Baten van verbonden organisaties	1.223.785	1.220.000	1.207.701
Baten van andere organisaties zonder winststreven	2.443.412	3.680.000	2.469.389
SOM VAN DE BATEN	21.402.130	20.261.000	20.803.897
LASTEN			
Besteed aan doelstellingen			
Bestedingen binnen jaarplannen	10.852.513	11.851.819	12.213.977
Bestedingen extra aanvragen	5.787.695	5.244.818	3.671.062
Voorlichting	1.752.123	2.062.694	1.543.216
	18.392.331	19.159.331	17.428.255
Wervingskosten	3.167.813	3.441.347	2.941.027
Kosten Beheer & administratie	620.776	679.780	588.886
SOM VAN DE LASTEN	22.180.920	23.280.458	20.958.168
Saldo voor financiële baten en lasten	-778.790	-3.019.458	-154.271
Saldo financiële baten en lasten	-2.315	0	1.227
SALDO BATEN EN LASTEN	-781.105	-3.019.458	-153.044

Voorstel saldobestemming 2020

Voorgesteld wordt het saldo van baten en lasten 2020 als volgt te bestemmen:

	Werkelijk 2020	Begroot 2020	Werkelijk 2019
SALDOBESTEMMING (DETAIL)			
Toevoeging (+)/onttrekking (-) aan:			
continuïteitsreserve	-70.000	-100.000	2.420.000
bestemmingsreserve Programma-uitvoering	-510.000	300.000	-350.000
bestemmingsreserve Verplichtingen Riet Fonds	-58.000	-57.000	-79.000
bestemmingsreserve CBR	-574.841	-350.000	-208.740
bestemmingsreserve strategie en beleid	-586.288	-2.634.744	5.039.874
overige reserves	0	0	-5.836.239
bestemmingsfondsen	1.018.024	-177.714	-1.138.939
	-781.105	-3.019.458	-153.044

Het voorstel resultaatbestemming is als zodanig in de balans per 31 december 2020 verwerkt.

Toelichting op het financieel resultaat 2020

	Werkelijk 2020	Begroot 2020	Werkelijk 2019
TOTAAL BATEN			
Baten van particulieren	15.892.905	13.550.000	15.441.819
Baten van bedrijven	342.602	330.000	236.507
Baten van loterijorganisaties	1.350.000	1.350.000	1.375.000
Baten van subsidies van overheden	149.426	131.000	73.481
Baten van verbonden organisaties zonder winststreven	1.223.785	1.220.000	1.207.701
Baten van andere organisaties zonder winststreven	2.443.412	3.680.000	2.469.389
TOTAAL BATEN	21.402.130	20.261.000	20.803.897

De totale baten 2020 bedroegen € 21,4 miljoen en zijn daarmee hoger ten opzichte van vorig jaar en begroot. Ten opzichte van 2019 zijn de baten van particulieren in 2020 gestegen. In 2020 is gestart met het bepalen van een nieuwe strategie voor de bedrijven en andere organisaties zonder winststreven. De baten van verbonden organisaties zonder winststreven betreft de bijdrage van onze samenwerkingspartner MIVA, die grotendeels via onze strategische partnerorganisaties (SPO's) wordt besteed.

	Werkelijk 2020	Begroot 2020	Werkelijk 2019
BATEN VAN PARTICULIEREN			
Baten uit donaties en giften	7.664.681	7.350.000	8.052.142
Baten uit nalatenschappen	8.228.224	6.200.000	7.389.677
TOTAAL BATEN VAN PARTICULIEREN	15.892.905	13.550.000	15.441.819

De baten uit donaties en giften daalden in 2020 met 4,8% ten opzichte van het jaar ervoor. Deze daling wordt voor € 575.562 veroorzaakt door de eenmalige vrijval van het Johan Huizinga Fonds in 2019. Per saldo stegen de reguliere donaties en giften. Het aantal actieve individuele donateurs bedraagt per 31 december 2020 80.400.

De baten ontvangen uit nalatenschappen (erfstellingen en legaten) stijgen bijna € 839.000 (11,3%) ten opzichte van vorig jaar en waren bijna 33% hoger dan begroot. De begroting is gebaseerd op de gemiddelde baten in voorgaande 3 jaren. In 2020 waren er enkele nalatenschappen van grote omvang. Het aantal nieuwe nalatenschappen steeg in 2020 met 22,4% naar 175, tegen 143 in 2019.

	Werkelijk 2020	Begroot 2020	Werkelijk 2019
BATEN VAN SUBSIDIES VAN OVERHEDEN			
TOTAAL BATEN VAN SUBSIDIES VAN OVERHEDEN	149.426	131.000	73.481

De baten van subsidies van overheden heeft betrekking op een specifiek project (Voices for Inclusion) en betreft een incidentele subsidie. De toelichting en resultaten staan beschreven in het jaarverslag op pagina 44.

	Werkelijk 2020	Begroot 2020	Werkelijk 2019
BESTEED AAN DOELSTELLINGEN			
BESTEDINGEN BINNEN JAARPLANNEN			
Uitbesteed werk	9.583.572	10.330.000	10.862.879
Toegerekende kosten eigen organisatie	1.268.941	1.521.819	1.351.098
	10.852.513	11.851.819	12.213.977
BESTEDINGEN EXTRA AANVRAGEN			
Uitbesteed werk	5.088.677	4.520.000	2.909.986
Toegerekende kosten eigen organisatie	699.018	724.818	761.076
	5.787.695	5.244.818	3.671.062
VOORLICHTING			
Directe kosten voorlichting	952.134	1.206.500	800.768
Toegerekende kosten eigen organisatie	799.989	856.194	742.448
	1.752.123	2.062.694	1.543.216
Totaal direct besteed aan doelstelling	15.624.383	16.056.500	14.573.634
Toegerekende kosten eigen organisatie	2.767.948	3.102.831	2.854.621
TOTAAL BESTEDINGEN AAN DE DOELSTELLING	18.392.331	19.159.331	17.428.255

De totale bestedingen aan de doelstellingen bedroegen in 2020 € 18,4 miljoen tegen € 17,4 miljoen in 2019, en tegen € 19,2 miljoen begroot. De bestedingen aan de jaarplannen en extra aanvragen lagen in 2020 € 0,8 miljoen hoger dan in 2019.

De bestedingen binnen jaarplannen zijn lager dan begroot. Een deel van deze onderbesteding is te verklaren doordat vanwege de coronamaatregelen een aantal begrote activiteiten niet heeft plaatsgevonden. Nieuwe wetgeving in India heeft de besteding van de jaarplannen in India vertraagd. De extra aanvragen waren hoger dan begroot. De belangrijkste oorzaak hiervan is dat een aantal grote projecten, die eind 2019 nog in voorbereiding waren, in 2020 zijn gefinancierd. Vanwege de uitbraak van corona zijn een aantal extra projecten opgestart, zoals het coronanoodfonds.

De bestedingen via extra aanvragen zijn de bestedingen die, na het vaststellen van de

jaarplannen, extra kunnen worden toegekend aan SPO's voor het uitvoeren van hun programma's. De SPO's besteden de toegekende gelden direct of indirect aan de versterking van kinderen met een beperking en het toegankelijk maken van hun omgeving. Daarbij kan het ook gaan om de versterking van Partnerorganisaties (PO's), zodat zij beter in staat zijn voor kinderen de juiste steun te organiseren en om programmamanagement, eveneens een voorwaarde voor een effectieve en efficiënte uitvoering van het programma. In 2020 is (naast de € 9,6 miljoen bestedingen binnen de jaarplannen) in totaal € 4,4 miljoen besteed aan ondersteuning voor extra projecten van de SPO's. Daarnaast is € 440.000 besteed aan speciale projecten, geïnitieerd door het Liliane Fonds en € 350.000 aan evaluaties, wetenschappelijk onderzoek en informatie. Dit laatste is van belang om ons werk steeds te kunnen blijven verbeteren.

De bestedingen aan Voorlichting zijn hoger dan vorig jaar en bleven ruim binnen begroting.

Financieel resultaat 2020:

Kosten eigen organisatie en toelichting lastenverdeling

PROCENTUELE VERDELING KOSTEN EIGEN ORGANISATIE NAAR BESTEMMING

	Besteed aan doelstellingen			Wervingskosten	Kosten beheer & administratie	Totaal werkelijk 2020
	Jaarplannen	Extra aanvragen	Voorlichting			
	%	%	%	%	%	%
Personeelskosten	27,4	15,1	17,3	27,9	12,4	100,0
Huisvestingskosten	27,2	15,0	17,3	28,0	12,5	100,0
Kantoor- en algemene kosten	27,2	15,0	17,3	28,0	12,5	100,0
m.u.v. beheerkosten bank					100,0	100,0
Afschrijving en rente	27,2	15,0	17,3	28,0	12,5	100,0

SPECIFICATIE EN VERDELING KOSTEN NAAR BESTEMMING

	Besteed aan doelstellingen			Wervingskosten	Kosten beheer & administratie	Totaal werkelijk 2020	Totaal begroot 2020	Totaal werkelijk 2019
	Jaarplannen	Extra aanvragen	Voorlichting					
	€	€	€	€	€	€	€	€
Uitbesteed werk	9.583.572	5.088.677				14.672.249	14.850.000	13.772.865
Publiciteit en communicatie			952.134	1.875.727		2.827.861	3.190.000	2.458.208
Personeelskosten	1.054.972	580.793	664.313	1.071.907	476.873	3.848.858	4.163.158	3.771.740
Huisvestingskosten	14.759	8.155	9.359	15.187	6.762	54.222	73.100	62.479
Kantoor- en algemene kosten	150.322	83.058	95.318	154.685	114.745	598.128	798.200	699.045
Afschrijving en rente	48.888	27.012	30.999	50.307	22.396	179.602	206.000	193.831
TOTAAL	10.852.513	5.787.695	1.752.123	3.167.813	620.776	22.180.920	23.280.458	20.958.168

De methode van toerekening wordt toegelicht op pagina 108-111 van de volledige jaarrekening.

Reserves en fondsen 2020

Het Liliane Fonds is zich ervan bewust dat zijn donateurs verwachten dat gedoneerde middelen vlot en tegelijk gedegen en deugdelijk worden besteed. Het Liliane Fonds onderschrijft deze uitgangspunten. Het Liliane Fonds voldoet op alle aspecten aan de Goede Doelen Nederland-richtlijn Financieel Beheer Goede Doelen die een aanvulling

is op de CBF erkenningsregeling en de RJ650. Het Liliane Fonds stelt vooraf de bestemming en de duur van reserves vast. Het handhaven van een toereikende continuïteitsreserve en bestemmingsreserve Verplichtingen Riet Fonds hebben daarbij speciale aandacht en prioriteit.

	Stand begin 2020	Bestemming resultaat 2020	Stand ultimo 2020
RESERVES			
Continuïteitsreserve	5.420.000	-70.000	5.350.000
Bestemmingsreserve Programma-uitvoering	4.350.000	-510.000	3.840.000
Bestemmingsfonds Verplichtingen Riet Fonds	99.000	-58.000	41.000
Bestemmingsreserve CBR	574.841	-574.841	0
Bestemmingsreserve Strategie en beleid	5.039.874	-586.288	4.453.586
Overige reserves	0	0	0
TOTAAL RESERVES	15.483.715	-1.799.129	13.684.586
Bestemmingsfonds NPL NLR Vietnam	3.331	-3.331	0
Bestemmingsfonds Diorapthe / Work & Respect	0	115.000	115.000
Bestemmingsfonds Hans en Lucia Pieters Indonesië	0	550.000	550.000
Bestemmingsfonds Stichting Talent	0	199.000	199.000
Bestemmingsfonds Bert Gerritsen	0	200.000	200.000
Bestemmingsfonds Cecilia	0	0	0
Bestemmingsfonds AFAS Foundation	5.079	-5.079	0
Bestemmingsfonds Benjamin Koerhuis	37.566	-37.566	0
TOTAAL BESTEMMINGSFONDSEN	45.976	1.018.024	1.064.000
TOTAAL RESERVES EN FONDSEN	15.529.691	-781.105	14.748.586

Continuïteitsreserve

De continuïteitsreserve is bedoeld om bij derving van de inkomsten (de kosten voor) de organisatie binnen een acceptabele periode aan te passen aan deze lagere inkomsten zodat we het realiseren van onze doelstellingen kunnen continueren. De hoogte van de reserve wordt bepaald op basis van een risicoanalyse. Er is bepaald dat we een daling van de totale baten willen kunnen opvangen voor een periode van drie jaar. De hoogte van de continuïteitsreserve wordt op basis van de recentelijk uitgevoerde risicoanalyse, met ingang van 2019, gesteld op 75% (3 jaar 25%) van de kosten eigen werkorganisatie. Derhalve bedraagt de continuïteitsreserve voor 2020 € 5,35 miljoen. Goede Doelen Nederland hanteert een norm van maximaal 150% van de kosten eigen werkorganisatie.

Bestemmingsreserves

Het Liliane Fonds heeft in zijn reservebeleid, dat recentelijk is herzien, de wenselijkheid vastgesteld van de volgende bestemmingsreserves:

Bestemmingsreserve Programma-uitvoering

Doel van deze bestemmingsreserve voor het Liliane Fonds is om in tijden dat de baten tegenvallen aan de (morele) verplichting aan onze SPO's wel te kunnen voldoen en indien nodig de jaarplannen geleidelijk af te bouwen. Op basis van een recente risicoanalyse hebben we gesteld dat, met ingang van 2019, deze bestemmingsreserve 40% van de jaarplannen van de SPO's bedraagt. Hiermee kan indien nodig gedurende twee jaar een tekort van 20% voor het totaal aan bestedingen worden gecompenseerd. Hier is bewust gekozen voor de kosten van de jaarplannen omdat dat vaak een jaarlijks terugkerende bijdrage is van het Liliane Fonds aan de SPO's (en indirect aan PO's). De zogenaamde extra aanvragen hebben over het algemeen een eenmalig karakter waardoor er geen sprake is van afbouwen. Voor 2020 is de reserve derhalve € 3,84 miljoen (40% van de doelbestedingen binnen jaarplannen).

Bestemmingsreserve 'Verplichtingen Riet Fonds'

Uit zorgvuldigheid en voorzichtigheid heeft het Liliane Fonds per ultimo 2012 een

bestemmingsreserve 'Verplichtingen Riet Fonds' gevormd. Deze bestemmingsreserve is bedoeld om te allen tijde aan de toekomstige nominale verplichting te kunnen voldoen, conform de overeenkomst met de schenkers (verdere toelichting onder 'Voorzieningen'). Per ultimo 2020 bedraagt deze verplichting € 41.000.

Bestemmingsreserve 'CBR'

Ultimo 2016 heeft het Liliane Fonds een bestemmingsreserve gevormd om te kunnen investeren in capaciteitsversterking gericht op het verbeteren van de kwaliteit van de programma's bij onze partnerorganisaties in het Zuiden op het specifieke terrein van 'Community Based Rehabilitation' (CBR). Deze kan met name worden verbeterd door te investeren in opleiding van mensen die dagelijks bezig zijn met de uitvoering van deze CBR-programma's. In 2020 is het restant van deze bestemmingsreserve ingezet op het verder versterken van kennis en praktische vaardigheden. De kwaliteit van de CBR-benadering krijgt standaard aandacht in onze programma's. De kwaliteit wordt getoetst tijdens programma-evaluaties of specifieke evaluaties, gericht op CBR. Het ID-team heeft CBR-expertise en beschikt over een netwerk van CBR-experts om SPO's te adviseren op dit thema.

Bestemmingsreserve Strategie en beleid

Ultimo 2019 heeft het Liliane Fonds een bestemmingsreserve Strategie en beleid gevormd. In het reservebeleid is toen explicieter vastgelegd dat we de middelen die voorheen in de overige reserves zaten, gaan besteden aan de uitvoering van strategie van het Liliane Fonds. In de meerjarenbegroting 2020-2022 zijn onttrekkingen begroot ten behoeve van het financieren van strategische keuzes voor de organisatie waarmee verwacht wordt in drie jaar deze reserve af te bouwen en de exploitatie in evenwicht te brengen. Mede door deze begrote onttrekkingen kunnen we de bestedingen aan de doelstelling op niveau houden. Met strategische keuzes voor de organisatie wordt o.a. verwezen naar strategische keuzes om bijvoorbeeld meer in te zetten op de kwaliteit van de zorg voor de kinderen door bijvoorbeeld opleidingsprogramma's in landen voor

hulpverleners. De organisatie streeft er in alles naar de kinderen zo goed mogelijk te helpen: het kind staat centraal.

In 2020 is er € 1,5 miljoen onttrokken aan deze bestemmingsreserve en (vanwege hogere baten dan begroot) € 0,9 miljoen toegevoegd.

Overige reserves

De stand van de overige reserve is ultimo 2019 overgeheveld naar de Bestemmingsreserve Strategie en beleid.

Bezoldiging directie

De Raad van Toezicht heeft het bezoldigingsbeleid, de hoogte van de directiebeloning en de hoogte van andere bezoldigingscomponenten vastgesteld. Het beleid wordt periodiek geactualiseerd. De laatste evaluatie heeft begin 2021 plaatsgevonden. Bij de bepaling van het bezoldigingsbeleid en de vaststelling van de beloning volgt het Liliane Fonds de 'Regeling beloning directeuren van goededoelenorganisaties' van Goede Doelen Nederland. De regeling geeft aan de hand van zwaartecriteria een maximumnorm voor het jaarinkomen. De weging van de situatie bij Liliane Fonds vindt plaats door de Raad van Toezicht. De BSD-score, op basis van een zorgvuldige analyse, is vastgesteld op 425 punten. Bij de BSD-score van 425 punten hoort een maximaal (norm) jaarinkomen van € 124.142 voor de periode januari tot en met juni 2020 en € 125.011 voor de periode

Bestemmingsfondsen

Voor giften waaraan door de schenker een specifieke bestemming is gegeven, maar die nog niet volledig zijn besteed aan het einde van het boekjaar, wordt een bestemmingsfonds gevormd. Dit betreft vaak een specifiek project. De looptijd van de bestemmingsfondsen varieert tussen de 1 en 3 jaar. Het totaal van de bestemmingsfondsen is in 2020 weer toegenomen door een aantal nieuwe giften met een specifieke bestemming.

juli tot en met december 2020 (1 fte/12 mnd). Zoals uit het overzicht hiernaast blijkt, blijft het jaarinkomen van de Directeur-bestuurder binnen de geldende maxima. Het jaarinkomen, de belaste vergoedingen/ bijtellingen, de werkgeversbijdrage pensioen en de overige beloningen op termijn bleven ruim binnen het in de regeling opgenomen maximum van € 201.000 per jaar (1 fte/12 mnd). De belaste vergoedingen/bijtellingen, de werkgeversbijdrage pensioen en de overige beloningen op termijn staan bovendien in een redelijke verhouding tot het jaarinkomen.

Vanaf 1 januari 2016 is de directeur-bestuurder van Stichting Liliane Fonds ook Directeur-bestuurder van Stichting MIVA. Hij blijft voor 100% in loondienst van Stichting Liliane Fonds. Zijn salaris wordt voor 6% doorbelast aan Stichting MIVA.

Naam S.H. Berdenis van Berlekom

Functie Directeur-bestuurder

Dienstverband Bepaalde tijd (4jr.)

Uren contractueel 40 uur

Parttimepercentage 100%

Periode jan - dec 2020

	2020
BEZOLDIGING	
Bruto salaris	110.277
Bruto vakantiegeld (8%)	8.822
Eindejaarsuitkeringen e.d.	geen
Variabel salaris	geen
TOTAAL BRUTO BELASTBAAR JAARINKOMEN	119.099
NORM BRUTO BELASTBAAR JAARINKOMEN	124.577
Belastbare vergoedingen/bijtellingen	geen
Werkgeversdeel pensioenlasten (60%)	13.969
Pensioencompensatie	geen
Overige beloningen op termijn	geen
Uitkeringen beëindiging dienstverband	geen
TOTAAL BEZOLDIGING 2020	133.068
TOTAAL BEZOLDIGING 2019	130.396
NORM BEZOLDIGING INCL. WERKGEVERSLASTEN NAAR RATO	201.000

Het Liliane Fonds verstrekt de Directeur-bestuurder géén overwerkvergoeding, representatievergoeding, lease- of bedrijfsauto, lening, voorschotten of garanties. Iedere werknemer inclusief de directeur betaalt 40% van de pensioenpremie zelf.



CONTROLEVERKLARING VAN DE ONAFHANKELIJKE ACCOUNTANT

Aan: het bestuur en de raad van toezicht van Stichting Liliane Fonds te Den Bosch.

Ons oordeel

De samengevatte jaarrekening 2020 (hierna 'de samengevatte jaarrekening') van Stichting Liliane Fonds te Den Bosch is ontleend aan de gecontroleerde jaarrekening 2020 van Stichting Liliane Fonds.

Naar ons oordeel is de bijgesloten samengevatte jaarrekening in alle van materieel zijnde aspecten consistent met de gecontroleerde jaarrekening 2020 van Stichting Liliane Fonds op basis van de grondslagen zoals beschreven op pagina 104.

De samengevatte jaarrekening bestaat uit:

1. de (samengevatte) balans per 31 december 2020;
2. de (samengevatte) staat van baten en lasten over 2020 en;
3. de bijbehorende toelichtingen.

Samengevatte jaarrekening

De samengevatte jaarrekening bevat niet alle toelichtingen die zijn vereist op basis van RJ-Richtlijn 650 Fondsenwervende Organisaties. Het kennisnemen van de samengevatte jaarrekening en onze verklaring daarbij kan derhalve niet in de plaats treden van het kennisnemen van de gecontroleerde jaarrekening van Stichting Liliane Fonds en onze controleverklaring daarbij.

De gecontroleerde jaarrekening en onze controleverklaring daarbij

Wij hebben een goedkeurend oordeel verstrekt bij de gecontroleerde jaarrekening 2020 van Stichting Liliane Fonds in onze controleverklaring van 4 juni 2021.

Verantwoordelijkheden van het bestuur en de raad van toezicht voor de samengevatte jaarrekening

Het bestuur is verantwoordelijk voor het opstellen van de samengevatte jaarrekening op basis van de grondslagen zoals beschreven op pagina 104.

De raad van toezicht is verantwoordelijk voor het uitoefenen van toezicht op het proces van financiële verslaggeving van de stichting.

Oranje Nassaulaan 1
1075 AH Amsterdam
Postbus 53028
1007 BA Amsterdam

Telefoon 020 571 23 45
E-mail info@dubois.nl
www.dubois.nl
KvK nummer 34374865

Onze verantwoordelijkheden

Onze verantwoordelijkheid is het geven van een oordeel of de samengevatte jaarrekening in alle van materieel belang zijnde aspecten consistent is met de gecontroleerde jaarrekening op basis van onze werkzaamheden, uitgevoerd in overeenstemming met Nederlands recht, waaronder de Nederlandse Standaard 810 'Opdrachten om te rapporteren betreffende samengevatte financiële overzichten'.

Amsterdam, 4 juni 2021

Dubois & Co. Registeraccountants

Origineel getekend door:
A.P. Buteijn RA

R.W.J. Bruinooge RA



Liliane
Fonds

40 jaar

open de wereld
voor een kind
met een handicap

**'We zijn
allen één'**

Liliane (Lieke) Brekelmans



Stichting Liliane Fonds | Havensingel 26 | 5211 TX 's-Hertogenbosch
Telefoon: +31 (0) 73 518 94 20 | Fax: +31 (0) 73 518 94 21 | E-mail: voorlichting@lilianefonds.nl
IBAN: NL08 RABO 0303 0800 00 | Websites: www.lilianefonds.nl | www.lilianefonds.org
Ontwerp: Oranje boven, 's-Hertogenbosch | Druk: Dekkers van Gerwen, 's-Hertogenbosch

www.lilianefonds.nl