

Liliane
Fonds

open de wereld
voor een kind
met een handicap



Afstand
overbruggen

Jaarverslag 2021

Inhoud

Cosme uit Benin draagt zijn zoon overal heen.

FOTO: RONNIE DANKELMAN

1		Wat ons drijft	4
2		Zo werken wij internationaal	8
3		Zo werken wij in Nederland	30
4		Onze organisatie	42
5		Vooruitblik	46
6		Verslag Bestuur en Raad van Toezicht	49
7		Financiële informatie	54



Voorwoord

Het was wederom een bijzonder jaar. Het coronavirus bleef in 2021 de wereld in zijn greep houden. De nasleep zal de komende jaren voortduren. Ondertussen neemt de onrust in de wereld toe en worden steeds meer effecten van de klimaatcrisis zichtbaar. Zoals vaak zijn de gevolgen voor de meest kwetsbaren het grootst. We kunnen niet anders dan ons ertoe te verhouden. En dat doen we dan ook, samen met onze partnerorganisaties, zo goed en soms zo kwaad als het gaat. Dat is denk ik voor u niet anders.

In tijden van een pandemie is afstand overbruggen lastiger. Met dank aan ICT-oplossingen en door wanneer het wél kon elkaar te ontmoeten, bleek er verrassend veel mogelijk. De flexibiliteit en het doorzettingsvermogen van de medewerkers in Nederland en van onze partnerorganisaties zijn misschien wel de belangrijkste reden dat we weer mooie resultaten hebben geboekt voor kinderen met een beperking in ontwikkelingslanden.

Maar we maken ons ook zorgen.

Berichten uit de landen waar wij werken, bereiken maar mondjesmaat de media in Nederland. Scholen en revalidatieklinieken sloten langdurig hun deuren. Vervoer werd duurder, gezinnen raakten hun inkomsten kwijt en huiselijk geweld nam toe. Dat treft kinderen met een handicap extra hard. Samen met onze partners zetten we ons in om de gevolgen te beperken. Bijvoorbeeld door voedselhulp te geven via ons coronanoodfonds, maar ook door onlinetrainingen te verzorgen over hoe je kinderen op afstand kunt helpen bij hun revalidatie. Daarnaast investeerden we in nieuwe programma's op het gebied van onderwijs, en werk en inkomen.

Internationaal deden we samen met onze partners mee aan een aantal wetenschappelijke

onderzoeken. De Radboud Universiteit onderzocht de impact van corona op het werk van partnerorganisaties van Nederlandse ontwikkelingsorganisaties. En de WHO onderzocht de impact van corona op de toegang tot hulpmiddelen. De uitkomsten en aanbevelingen van deze onderzoeken geven organisaties en overheden wereldwijd handvatten om het hoofd te bieden aan (toekomstige) pandemieën.

'Groots denken, Pragmatisch doen'. Dat kenmerkt het Liliane Fonds en is de titel van het nieuwe meerjarenbeleidsplan dat we in 2021 maakten. Zoals u van ons gewend bent, blijft het op maat ondersteunen van kinderen met een handicap de kern van ons werk. Daarnaast gaan we ons sterker dan voorheen inzetten voor structurele verbeteringen in de omgeving van het kind en om de oorzaken van exclusie aan te pakken.

Tot slot een groot woord van dank. In 2021 werd ons werk door velen van u ondersteund. Op allerlei manieren: met kennis, tijd en financiële bijdragen. We kregen nog meer steun dan het jaar daarvoor en daar zijn we iedereen, zeker in deze toch lastige tijden, ongelooflijk dankbaar voor.

Willy van der Luit
Interim-directeur



FOTO: RONNIE DANKELMAN

1 | Wat ons drijft

Gelijke rechten en kansen voor kinderen met een beperking

Acht van de tien kinderen met een beperking wonen in de armste delen van de wereld. Ze worden vaak niet als volwaardig gezien en hebben te maken met vooroordelen en uitsluiting. Hierdoor krijgen ze niet genoeg kansen om zich te ontwikkelen, onderwijs te volgen en een zelfstandig bestaan op te bouwen.

Wij dromen van een wereld waarin kinderen en jongeren met een beperking gelijkwaardig en zo volledig mogelijk meedoen. Samen met lokale organisaties in Afrika, Azië en Latijns-Amerika verbeteren we de levenskwaliteit en toekomstkansen van deze kinderen.

VN-verdrag rechten van personen met een handicap

Het VN-verdrag rechten van personen met een handicap beschrijft de rechten van kinderen met een handicap (artikel 7) als volgt: *Kinderen met een handicap moeten een volwaardig en behoorlijk leven kunnen leiden. Een leven dat hun waardigheid verzekert en daarnaast hun zelfstandigheid en deelneming aan de maatschappij bevordert. Een gehandicapt kind heeft recht op bijzondere zorg van de overheid.*

Dit betekent dat kinderen met een handicap:

- > *Kunnen deelnemen aan activiteiten, en hun handicap mag hen er niet van weerhouden deel te nemen*
- > *Mee kunnen doen en zich betrokken voelen op school*
- > *Speciale zorg krijgen als ze die nodig hebben*
- > *Kunnen kiezen wat ze doen en inspraak hebben in keuzes in hun leven.*

Het VN-verdrag rechten van personen met een handicap is door 183 landen en de Europese Unie ondertekend. De afspraken in dit verdrag worden op nationaal en lokaal niveau nog onvoldoende in praktijk gebracht. Gelijke behandeling van mensen met een beperking is bijvoorbeeld niet juridisch vastgelegd. Ook zijn scholen vaak niet toegankelijk. Daardoor worden mensen met een handicap nog steeds ernstig belemmerd in hun dagelijks leven. Samen met onze partners zetten we ons in voor naleving van het verdrag.

Kind staat centraal

Elke situatie is anders en elk kind heeft zijn eigen karakter, zijn eigen behoefte. Dat is altijd het uitgangspunt bij de ondersteuning die we geven. Onze programma's werken op basis van 'Community Based Rehabilitation' (CBR): we betrekken de ouders of verzorgers en de lokale

gemeenschap bij de revalidatie en ontwikkeling van kinderen met een beperking. We bieden zorg en (hulp-)middelen die hen helpen te groeien en er echt bij te horen, thuis, op school, in de gemeenschap en de samenleving. Want meedoen is geen gunst, het is een recht.

Samen bereiken we meer

We willen dat onze hulp blijvend is. Daarom stimuleren we beleidsveranderingen in de landen waar we werken, zodat zorg, onderwijs, werk en inkomen bereikbaar zijn voor kinderen

en jongeren met een beperking. Dat doen we samen met lokale partners die de situatie ter plekke als geen ander kennen en het netwerk hebben om dit te realiseren.

Ons doel is dat onze partners de programma's uiteindelijk zelfstandig en toekomstbestendig uitvoeren. Daarom delen we onze kennis en expertise. We trainen hen bijvoorbeeld in het verbeteren van hun zorg en in het werven van fondsen. Zo worden ze minder financieel afhankelijk van buitenlandse steun, zoals die van het Liliane Fonds.

Onze thema's en de duurzame ontwikkelingsdoelstellingen

10 ONGELIJKHEID VERMINDEREN In ons werk richten we ons op vijf thema's die aansluiten bij de Duurzame Ontwikkelingsdoelen (SDG's) van de Verenigde Naties. Al onze thema's sluiten aan bij SDG 10: ongelijkheid verminderen.

3 GOEDER GEZONDHEID EN WELZIJN **GEZINSGERICHTE REVALIDATIE** We verbeteren de gezondheid van kinderen en financieren operaties, therapieën en hulpmiddelen.

Daarnaast zorgen we voor aanpassingen in en om het huis. We trainen ouders, (para)medische dienstverleners en lokale overheden om kinderen te verzorgen en te laten revalideren, bij voorkeur in hun eigen omgeving.

4 KWALITEIT ONDERWIJS **INCLUSIEF ONDERWIJS** Negen van de tien kinderen met een beperking in ontwikkelingslanden gaan niet naar school. We spreken lokale overheden aan op hun verantwoordelijkheid, zodat schoolgebouwen toegankelijk worden en leraren passend onderwijs geven. Als kinderen naar school kunnen, zorgen we voor aangepaste leermiddelen en lesmaterialen.

5 GELIJKHEID **SEKSUELE EN REPRODUCTIEVE GEZONDHEID EN RECHTEN** Iedereen heeft recht op seksuele voorlichting, zelfbeschikking, voorbehoedsmiddelen en medische zorg. In veel ontwikkelingslanden rust een taboe op

seksualiteit, vooral voor jongeren met een beperking. Met training en voorlichting doorbreken we het taboe bij ouders, leraren en gezondheidswerkers. Ook maken we kinderen en jongeren weerbaar tegen misbruik.

8 WAARDIG WERK: EENSCHILDERIGE GROEI **WERK EN INKOMEN** Jongeren met een beperking krijgen vaak geen kansen om een vak te leren. We adviseren over het inclusief maken van beroepsopleidingen en middelbaar onderwijs. Ook stimuleren en ontwikkelen we werkgelegenheidsprogramma's die deze jongeren de kans bieden om financieel onafhankelijk te worden.

17 PARTNERSCHAP EN DOELSTELLINGEN **VERVOER EN COMMUNICATIE** Samen met MIVA regelen we vervoer, zodat kinderen met een beperking naar school of een gezondheidscentrum kunnen. Tijdens de pandemie leverde MIVA communicatiemiddelen zoals computers, tablets en telefoons om op afstand onderwijs te volgen, een diagnose te stellen of voor online-revalidatietherapie.



Missie: Wat ons beweegt

Kinderen met een beperking in ontwikkelingslanden doen volwaardig mee.



Visie: Wat we willen bereiken

Een inclusieve samenleving waarin kinderen en jongeren met een beperking in ontwikkelingslanden gelijke rechten en kansen hebben.



Strategie: Wat we doen

Samen met onze lokale partners versterken we kinderen met een beperking in Afrika, Azië en Latijns-Amerika. Dit doen we door:

- > Kinderen de best mogelijke zorg op maat te bieden
- > Hen te ondersteunen in hun ontwikkeling
- > Hun omgeving toegankelijker te maken

Dit kunnen we doen dankzij de betrokkenheid van onze donateurs en vrijwilligers en de bedrijven, stichtingen en kennisinstituten waarmee we onze krachten bundelen.

De kleurrijke toekomstdroom van Ruth

HET VERHAAL VAN RUTH

Ruth (23) uit Kenia ziet de toekomst al helemaal voor zich: dan runt ze haar eigen naaiatelier. Niet zomaar eentje, maar een grote onderneming waar zij de lakens uitdeelt en anderen de kneepjes van het vak leert. Het zal een uitlaatklep worden voor haar eigen talent en creativiteit en voor de inspiratie die ze op Instagram opdoet van Keniaanse fashion influencers, zoals Jackie Matubia en Wanjiku Stephens. Ruth weet het zeker: haar atelier zal een doorslaand succes worden.

Aan die droom werkt Ruth op het Masai Technical Training Institute in Kajiado. In

september 2021 begon ze hier met de opleiding Fashion Designer. Deze leidt haar in drie stappen en in drieënhalve jaar naar het diploma dat haar dichterbij het verwezenlijken van haar toekomstdroom zal brengen. Stap één is de praktijkopleiding, de artisan-niveauopleiding. Hier leert Ruth de beginselen van het vak: patronen tekenen, stof op maat knippen en uiteraard naaien.

Ruth wordt al langere tijd door het Liliane Fonds gesteund. Toen ze twee jaar oud was, brak ze door een vervelende val haar rechteronderbeen. Door gebrek aan financiële

We wijzen de weg naar blijvende economische zelfstandigheid

middelen kreeg ze pas de juiste hulp toen ze zeven jaar oud was. Helaas was het te laat om haar been te herstellen en een amputatie van haar onderbeen was de enige oplossing. Sindsdien draagt ze een beenprothese.

Het Masai Technical Training Institute waar Ruth haar toekomst vormgeeft, is een van de onderwijsinstellingen die meedoen aan het driejarige werkgelegenheidsproject Work & Respect in Kenia, Ethiopië en Rwanda. Samen met onze strategische partnerorganisaties vergroten we structureel de kansen van jongeren met een handicap op de arbeidsmarkt.

Dit sluit aan bij Duurzaam Ontwikkelingsdoel 8 van de Verenigde Naties: eerlijk werk en economische groei. Maar voor veel mensen met een handicap blijft het bij dromen over dat doel.

Via Work & Respect maken we onder andere beroepsopleidingen toegankelijk voor deze jongeren en nemen we drempels weg voor werkgevers om jongeren met een handicap in dienst te nemen. Een goede beroepsopleiding legt daarvoor de solide basis. Van de 740 jongeren die we willen bereiken, volgen er inmiddels 333 een opleiding.

Ruth is een van de vijftig studenten met een beperking die nu een opleiding volgen aan het Masai Technical Training Institute. Het doel van de schoolleiding en onze Keniaanse partnerorganisatie Cheshire Disability Services Kenya (CDSK) is om dit aantal te laten uitgroeien tot zeventig studenten. Zo wijzen we samen jongeren met een beperking de weg naar duurzame economische zelfstandigheid. En komen dromen uit.



> **Kijk voor meer informatie op onze website**

<< Ruth werkt aan haar droom van een eigen naaiatelier.

< Ruth (rechts) en haar studiegenoot Esther doen inspiratie op via Instagram

FOTO'S:

CHIARA BELTRAMINI

2 | Zo werken wij internationaal



> Aljer uit de Filippijnen oefent thuis met lopen onder begeleiding van Lin, een CBR-veldwerker
FOTO: NORFIL

Sterke kinderen

Samen met onze lokale partners versterken we individuele kinderen met een beperking in Afrika, Azië en Latijns-Amerika. We financieren en ondersteunen programma's op het gebied van revalidatie, onderwijs, werk en inkomen, seksuele en reproductieve gezondheid en rechten en, samen met MIVA, vervoer en communicatie. In al onze programma's staat de ontwikkeling van het kind centraal. We hebben ruim veertig jaar ervaring en een fijnmazig netwerk van lokale partnerorganisaties. Daardoor weten we wat de problemen zijn, wat werkt, wat niet werkt en met wie we moeten samenwerken voor de beste aanpak. Die aanpak is altijd gebaseerd op Community Based Rehabilitation (CBR): we betrekken de ouders, verzorgers en de omgeving van het kind bij

alles wat we doen. We maken kinderen en hun verzorgers ook weerbaar en zelfbewust, zodat ze zelf kunnen opkomen voor hun belangen en hun rechten kunnen opeisen.

Toegankelijke omgeving

Sterke kinderen komen niet ver in een omgeving die ontoegankelijk is. Daarom proberen we zo veel mogelijk hindernissen voor kinderen met een beperking weg te nemen, zoals trappen in schoolgebouwen. Het gaat ook om het gedrag van mensen en ontoereikende wetgeving. We betrekken niet alleen ouders, verzorgers en de omgeving van het kind bij de aanpak, maar ook overheden, ondernemers en maatschappelijke organisaties. We spreken hen aan op hun verantwoordelijkheid zich in te zetten voor een inclusieve samenleving waarin kinderen met een beperking volwaardig kunnen meedoen, onder andere door wet- en regelgeving aan te passen.

Duurzame samenwerking

In elk land waar we actief zijn, werken we op basis van gelijkwaardigheid samen met strategische partnerorganisaties (SPO's). Samen ontwikkelen we een programma dat zorgt voor structurele verandering in het leven van kinderen met een beperking. Daarom stellen we hoge eisen aan onze SPO's. Zij zijn verantwoordelijk voor de opstelling en uitvoering van de programma's, wij volgen de voortgang op de voet. Elke SPO ondersteunt financieel en inhoudelijk een netwerk van lokale partners. Samen met gezondheidscentra, ziekenhuizen, onderwijsinstellingen en andere organisaties werkt de SPO aan het verbeteren van de omstandigheden van kinderen met een handicap en hun familie.

We betrekken de ouders, verzorgers en de omgeving van het kind bij alles wat we doen

Professionele organisaties

Alleen professionele organisaties kunnen kwalitatief goede programma's ontwikkelen en uitvoeren. Daarom versterken we de kennis en kunde van onze partners.

Onze organisatieadviseurs zorgen voor advies en training op verschillende gebieden:

- > **Planning, Monitoring en Evaluatie:** beter meetbaar maken van resultaten.
- > **Fondsenwerving:** realiseren van een bredere basis van financiering.
- > **Bedrijfsvoering:** bijvoorbeeld het implementeren van onze 'child protection policy', zie pagina 44.

Het hangt van de situatie af wie de ondersteuning aan onze partners geeft: wij, lokale experts of andere partners door onderling kennis uit te wisselen. Zo verduurzamen we de resultaten en vergroten we de zelfredzaamheid van onze partnerorganisaties. Ons doel is dat strategische partnerorganisaties uiteindelijk zelfstandig programma's uitvoeren in samenwerking met de organisaties in hun netwerk. Via het Liliane Foundation Inclusion Network (LINC) stimuleren we de uitwisseling van kennis, vaardigheden en ervaring tussen de landen in Afrika, Azië en Latijns-Amerika. Zo leren de deelnemende organisaties van elkaar.

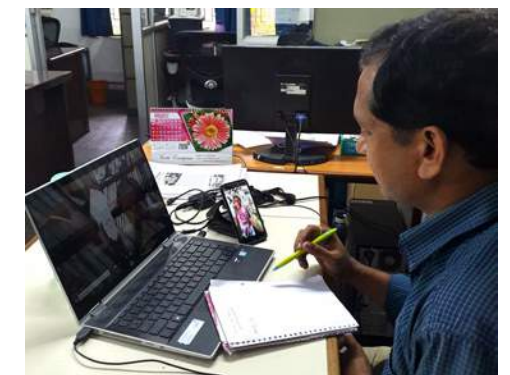
Ons bereik

In 2021 steunden wij ruim 57.000 kinderen via onze partnerorganisaties. Dat zijn zo'n 8.500 direct ondersteunde kinderen minder dan vorig jaar. Het totale aantal kinderen kan wisselen per jaar, per land of partnerorganisatie: jongeren worden volwassen, gezinnen verhuizen naar andere regio's en helaas overlijden er ook kinderen. Welke mogelijke aanvullende redenen er zijn, is ons op het moment van het schrijven van dit jaarverslag nog niet volledig duidelijk. Een eerste analyse wijst in de richting van verschillende oorzaken. In het afgelopen jaar hebben we, na zorgvuldige afweging en om de doeltreffendheid en kwaliteit van ons werk te vergroten, afscheid genomen van een aantal landen en lokale partners, wat een deel van

de daling verklaart. Daarnaast was het als gevolg van de diverse coronamaatregelen in de verschillende landen moeilijk om kinderen te bereiken en was de 'instroom' van kinderen lager. In 2022 zullen we verder onderzoek doen naar de oorzaken en hierop onze acties bepalen. Ook zullen we samen met onze strategische partners uitzoeken hoe we het verzamelen van betrouwbare data kunnen vereenvoudigen en verbeteren.

De invloed van COVID-19 op onze werkwijze

De vaccins tegen COVID-19 bereiken de kinderen en jongeren met een beperking in ontwikkelingslanden maar moeizaam. Om aan hen de ondersteuning te kunnen geven die zij zo hard nodig hebben, hebben we onze strategie en werkwijze deels aangepast. Net als in 2020 hebben we extra fondsen beschikbaar gesteld, waarmee we onze (strategische) partnerorganisaties ook kunnen ondersteunen bij het beperken van de gevolgen van de pandemie. Voor deze hulp, die we normaal gesproken niet financieren, werken we nauw samen met MIVA. Zij zorgen voor vervoer om voedselhulp te bieden en beschermingsmiddelen uit te delen. MIVA helpt ons ook met communicatiemiddelen en laptops. Zo blijft contact mogelijk tussen bijvoorbeeld zorgverleners en ouders, ook tijdens een lockdown, zie pagina 41-42.

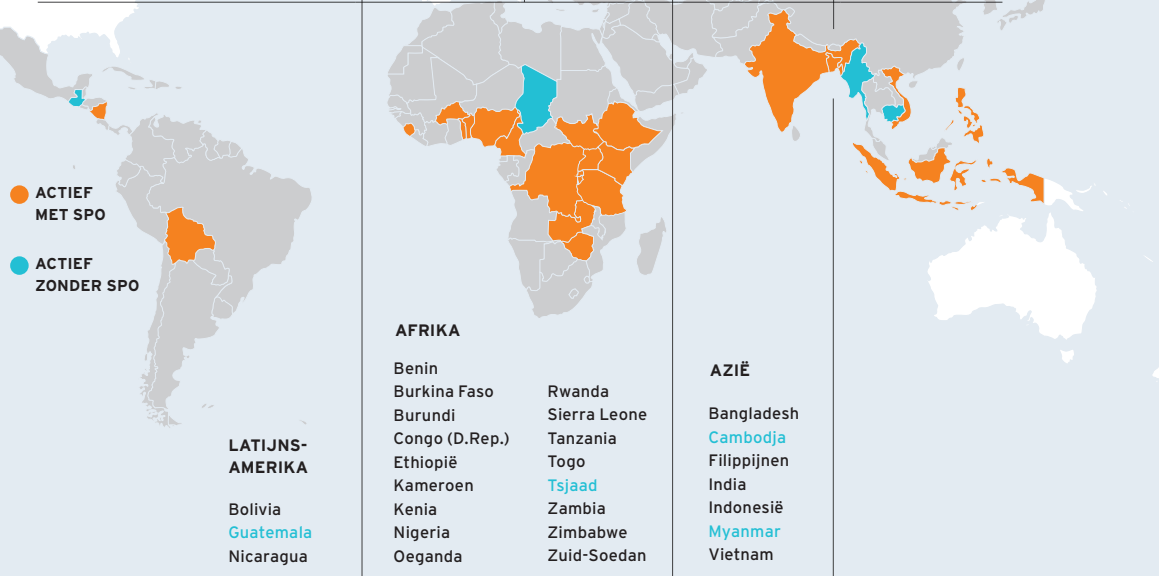


> Tijdens de lockdown hielden de CBR-veldwerkers contact met de families via beeldbellen
FOTO: CHAI

Het Liliane Fonds in 2021

WAAR ACTIEF

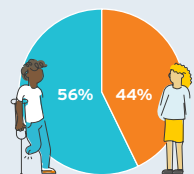
	LATIJSN-AMERIKA	AFRIKA	AZIË	TOTAAL
Aantal landen	3	16	6	25
Aantal partnerorganisaties	46	323	209	578
Aantal kinderen	> 3.700	> 22.600	> 30.700	> 57.000



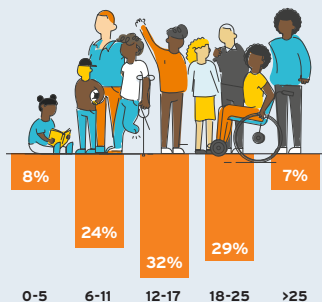
KINDEREN

AANTAL KINDEREN

> 57.000



LEEFTIJDSCATEGORIEËN

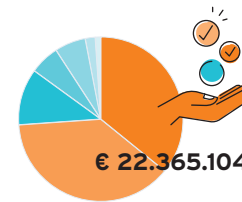


PRIMAIRE HANDICAP



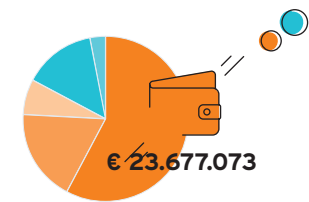
FINANCIËN

OPBRENGSTEN 2021



- 37% Donaties en giften particulieren
- 34% Nalatenschappen particulieren
- 12% Organisaties zonder winststreven
- 6% Verbonden organisaties zonder winststreven
- 6% Loterijen
- 3% Subsidie
- 2% Bedrijven

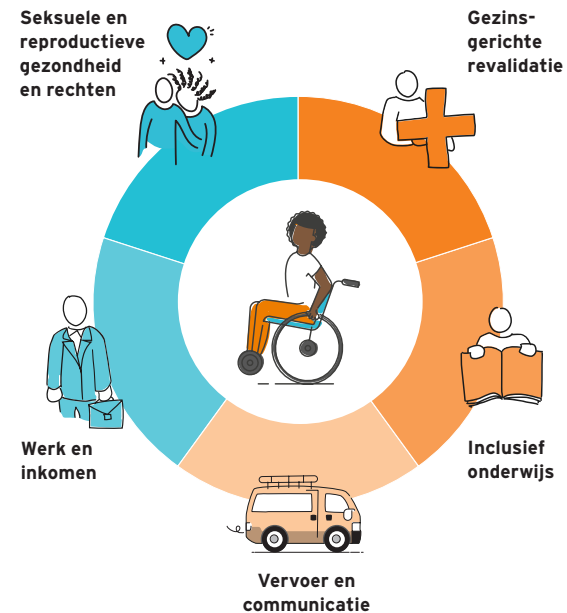
BESTEDINGEN 2021



- 46% Besteding binnen jaarplannen
- 30% Besteding extra aanvragen
- 8% Voorlichting
- 13% Wervingskosten
- 3% Beheer en administratie

84,3% Besteed binnen doelstelling, zie volledige jaarrekening op pagina 77 en 78 voor toelichting.

INCLUSIEVE SAMENLEVING



Meedoen in de samenleving vraagt om meer dan alleen directe kindhulp. Daarom investeren we in kennis en bewustwording van de omgeving, zodat meer mensen profiteren van onze programma's. In 2021 hebben we de volgende resultaten behaald:

- ruim 32.000 ouders betrokken bij de revalidatie van hun kind
- ongeveer 2.400 leraren ondersteund bij het geven van inclusief onderwijs
- bijna 3.500 lokale en bijna 1.500 nationale ambtenaren bereikt om de belangen van kinderen met een beperking te behartigen, onder andere op het terrein van gelijke rechten
- ruim 400 traditionele leiders gesproken over kansen en belemmeringen voor kinderen met een beperking in hun gemeenschap

Deze resultaten zijn mede mogelijk gemaakt met door MIVA gefinancierde vervoers- en communicatiemiddelen.

Onze strategische partnerorganisaties in 2021

AFRIKA

LAND	SPO
BENIN	Service des Soeurs pour la Promotion Humaine/ OCPSP www.sspocpsp.org
BURKINA FASO	Organisation Dupont pour le Développement Social www.oddsburkina.org
BURUNDI	Union des Personnes Handicapées du Burundi www.uphb.bi
DR CONGO	Association pour la Promotion et la Protection Sociale des Vulnérables en RDC
ETHIOPIË	Cheshire Services Ethiopia www.cheshireservicesethiopia.org
KAMEROEN	Cameroon Baptist Convention Health Services www.cbhealthservices.org
KENIA	Cheshire Disability Services Kenya www.cheshiredisabilityservices.org
NIGERIA	The Leprosy Mission Nigeria (TLMN) www.leprosymissionig.org
OEGANDA	Katalemwa Cheshire Home for Rehabilitation www.katalemwacheshire.org
RWANDA	National Union of Disabilities' Organisations of Rwanda www.nudor.org
SIERRA LEONE	One Family People www.onefamilypeople.org
TANZANIA	Karagwe CBR Programs www.kcbrp.or.tz
TOGO	Fédération Togolaise des Associations de Personnes Handicapées
ZAMBIA	Cheshire Homes Zambia Society www.cheshirehomessocietyzambia.org
ZIMBABWE	Leonard Cheshire Disability Zimbabwe Trust www.leonardcheshire.org.zw
ZUID-SOEDAN	Episcopal Church of South Sudan www.southsudan.anglican.org

- In **Tsjaad** werken we niet met een SPO. We financieren er een programma van een partner met een eigen revalidatiecentrum en er zijn plannen om hier een groter programma op te zetten.

AZIË

LAND	SPO
BANGLADESH	Disabled Rehabilitation & Research Association www.drara-bd.org
FILIPPIJNEN	NORFIL Foundation www.norfil.org
NOORD-INDIA	Jan Vikas Samiti www.janvikassamiti.org
ZUID-INDIA	Catholic Health Association of India www.chai-india.org
INDONESIË	Yayasan NLR Indonesia www.nlrindonesia.or.id
VIETNAM	Research Center for Inclusion www.rci-nlr.org



- De financiële ondersteuning voor de programma's van de strategische partners voor de regio **Zuid-India** en **Vietnam** is in 2021 volledig afgebouwd. De strategische partner voor Vietnam werkte ook voor **Cambodja** en **Myanmar**. De laatste activiteiten en rapportages voor deze landen zijn dit jaar afgerond. De strategische partners blijven lid van het LINC-netwerk en binnen een aantal thematische programma's werken we nog samen.

LATIJS-AMERIKA

LAND	SPO
BOLIVIA	La Asociación Cruceña de Ayuda al Impedido www.acai.org.bo
NICARAGUA	La Asociación Los Pipitos www.lospipitos.org

- In **Guatemala** hebben we geen SPO, maar financieren we wel een netwerk van zeven samenwerkende partnerorganisaties. Het Liliane Fonds stuurt aan en we zetten de samenwerking met CBM (Christian Blind Mission) voort.
- De voormalige strategische partners uit **Colombia** en **Peru** blijven lid van het LINC-netwerk. Als netwerk zijn ze zeer actief in het uitwisselen van kennis, opzetten van digitale leerevents, en gezamenlijke programma-ontwikkeling en fondsenwerving.
- De financiële ondersteuning voor het programma van de strategische partner in **Colombia** is in 2020 volledig beëindigd. Er liep afgelopen jaar nog een klein eenjarig project dat inmiddels ook is afgerond. **Colombia** werkt wel samen met andere partners in Latijns-Amerika, onder andere op het gebied van inclusief onderwijs.

HET VERHAAL VAN LUPITA



Lupita noemt het beestje nu bij de naam

Lupita (3) uit Nicaragua leert gebarentaal. Zo kan ze communiceren met anderen, ondanks haar gehoorverlies. Zou ze de gebaren al kennen voor 'raar beest'? Want zo wordt Lupita door sommige buurtkinderen genoemd, omdat ze haar niet begrijpen.

Samen met haar moeder, grootouders en oom Frank - die een verstandelijke beperking heeft - woont Lupita in de stad León. Moeder is de enige kostwinner en terwijl zij werkt, zorgt oma Elvira voor Lupita. Oma heeft ervaring in de omgang met kinderen met een handicap door de opvoeding van Frank.

Toen Lupita zes maanden oud was, merkte de familie dat ze het geluid van de rammelaar niet volgde. De dokter stelde gehoorverlies vast. Later werd duidelijk dat Lupita ook epilepsie heeft en moeite om haar benen te bewegen. Daardoor leerde Lupita pas laat lopen en kreeg ze heel moeizaam contact met buurtkinderen. Misschien dat ze daarom door sommigen niet wordt geaccepteerd. Onbekend maakt onbemind.

Dankzij onze partnerorganisatie Los Pipitos werd Lupita onderzocht door een neuroloog en een hartspecialist vanwege epilepsie. Ze kreeg spraakles en fysiotherapie.

Oma hoopte dat Lupita gauw naar de kleuterschool kan, maar daarvoor had ze wel hoorapparaatjes nodig. Door de pandemie waren die niet leverbaar. De coronacrisis maakte ook een einde aan de fysiotherapie, waar Lupita regelmatig heen ging. Haar ontwikkeling vertraagde.

Tijdens de pandemie hield Los Pipitos contact en dat stimuleerde de familie om zelf te blijven oefenen met Lupita. Via filmpjes op de telefoon kon Lupita, met steun van haar familie, gebarentaal oefenen. Zo leert Lupita om zich in gebarentaal steeds duidelijker te uiten en aan te geven wat ze wil. De eerste mijlpaal was het moment waarop ze voor het eerst om water kon vragen. Dat succes werd met de hele familie gevierd. Inmiddels kan Lupita al kleuren aangeven en communiceren over belangrijke alledaagse activiteiten, zoals wassen, melk drinken en eten.

En nog een mijlpaal: na lang wachten kreeg Lupita in maart 2021 eindelijk haar hoorapparaatjes. Ze leert nu daarmee om te gaan en tegelijk gaat ze door met gebarentaal leren.

Tijdens de pandemie hield Los Pipitos contact en dat stimuleerde de familie om zelf te blijven oefenen met Lupita

WHO-onderzoek

Lupita is een van de kinderen die we volgden voor een wetenschappelijk onderzoek naar de toegankelijkheid van hulpmiddelen voor mensen met een beperking tijdens de coronapandemie.

Het onderzoek werd geleid door de World Health Organization (WHO), Monash University (Australië), en het Center for Inclusive Policy (USA). Samen met onze partnerorganisaties in Bangladesh, Benin, Zuid-India, Kameroen, Nicaragua, Tanzania, Vietnam, en Zambia leverde het Liliane Fonds een belangrijke bijdrage. Het onderzoek is gepubliceerd

in twee wetenschappelijke artikelen in het International Journal of Environmental Research and Public Health. Het eerste artikel gaat over de uitdagingen die de verstrekkers van hulpmiddelen ondervinden om hulpmiddelen bij hun cliënten te krijgen. Het tweede artikel analyseert de ervaringen van de mensen die hulpmiddelen gebruiken en hun families. Beide artikelen geven ook aanbevelingen over hoe de toegang tot hulpmiddelen tijdens toekomstige pandemieën beter gewaarborgd kan blijven, bijvoorbeeld investeren in telerevalidatie en zorgen dat berichtgeving en voorlichting inclusief is.

> Samen met oma en opa oefent Lupita gebarentaal. FOTO: LOS PIPITOS



Goede revalidatie start met een goede opleiding

De revalidatiezorg in Kameroen krijgt een grote kwaliteitsimpuls via het 4-jarige programma Zorgkompas, dat we ontwikkelen en uitvoeren met onze partner Cameroon Baptist Convention Health Services (CBCHS) en dankzij financiële steun van de AFAS Foundation.

Aan de basis ligt de ontwikkeling van goede opleidingen voor revalidatieprofessionals op verschillende niveaus: fysiotherapeuten, ergotherapeuten, algemeen revalidatiewerker en Community Based Rehabilitation (CBR)-werkers. Zo groeien het bereik, de kwaliteit en samenwerking van de revalidatiediensten voor degenen die revalidatie het hardst nodig hebben, zoals kinderen en jongeren met een beperking die in armoede opgroeien.

Binnen de Kameroense revalidatiezorg spelen CBR-werkers een sleutelrol. Zij zorgen voor een goede doorverwijzing en verbinden de verschillende schakels in de zorg met elkaar.

Om hun kennisniveau te verhogen, ontwikkelden we speciaal voor CBR-werkers een 1-jarige opleiding. Deze opleiding voor het CBR Certificate is de eerste in haar soort in Kameroen.



> Inge Groenewegen en de cursisten samen aan de slag.
FOTO: LILIANE FONDS



> Door samen te werken verbetert de revalidatiezorg.
FOTO: LILIANE FONDS

Ik wilde vooral leren hoe je lesstof kunt overbrengen aan mensen met verschillende achtergronden

De 24 docenten die gaan werken aan de nieuwe opleiding voor CBR-werkers, werden vanaf oktober 2021 zelf opgeleid. Eerst via een onlineprogramma, daarna met een training op locatie bij de Baptist Training School for Health Personnel in Yaounde door Angelique Kester en Inge Groenewegen (CBR-adviseurs bij het Liliane Fonds).

De cursisten reageerden positief op de training. Zoals Glory Tsangue, programmamanager bij CBCHS: "Ik kwam hier niet om theorieën te leren die ikzelf ook wel kan lezen. Ik wilde vooral leren hoe je lesstof kunt overbrengen aan mensen met verschillende achtergronden. Dat is gelukt, ik voel me nu sterker in mijn schoenen staan."



> Kijk voor meer informatie op onze website

Investeren in kennis en ervaring



> Ouders maken samen speelgoed en stoeltjes op maat, waarin hun peuters beter kunnen zitten.
FOTO'S: AHDI



Om te zorgen dat de kinderen die wij steunen de beste zorg krijgen die mogelijk is, is het belangrijk dat we investeren in kennis en ervaring van de veldwerkers. In Zambia startten we samen met een strategische partner en drie partnerorganisaties een 4-jarig project om veldwerkers, vrijwilligers én ouders te betrekken bij de zorg van kinderen met een beperking. Kinderen worden nu sneller verwezen naar (para-)medici en ouders weten beter waar ze om hulp kunnen vragen.

Train de direct betrokkenen

Training is een belangrijk onderdeel van het project. Alleen met de juiste kennis en vaardigheden kunnen de veldwerkers, ouders en verzorgers de kinderen de juiste zorg geven. De praktische trainingen worden in de gemeenschap gegeven. Door de lockdowns als gevolg van COVID-19 liepen de trainingen vertraging op. Desondanks zijn er mastertrainers getraind, die weer veldwerkers hebben getraind. Zij helpen op hun beurt andere vrijwilligers om kwalitatief betere hulp te verlenen en nieuwere technieken te gebruiken op het gebied van revalidatie.

In de zomer zijn veldwerkers en ouders getraind in het maken van praktische hulpmiddelen, zoals stoeltjes waarin kinderen goed kunnen zitten en speelgoed van papier om hun motoriek te stimuleren. Alle deelnemers hebben een toolbox gekregen en maken op verzoek van veldwerkers verschillende middelen voor kinderen in hun dorpen. Zo vullen we 'Community Based Rehabilitation' (CBR) in.

Werken aan acceptatie

Ouders hebben veel vragen over de ontwikkeling van hun kind. Voor ouders met een kind met een beperking geldt dat nog meer. Daarom zijn er oudergroepen opgericht, waarin ze hun ervaringen met elkaar delen, ook via een WhatsAppgroep. Vaders blijken vaak extra moeite te hebben met het accepteren van de beperking van hun kind. Voor hen zijn er speciale vadersgroepen.

Kerken en traditionele leiders krijgen voorlichting om het bijgeloof rondom handicaps weg te nemen. Zij vervullen een belangrijke rol bij het opnemen van jongeren en kinderen met een beperking in de gemeenschap. Ook kijken we naar hoe ze kunnen helpen bij het voorkomen van handicaps.

Samen sporten en knutselen

Alle kinderen willen spelen. Daarom organiseren we voor kinderen met én zonder handicap sport- en knutselactiviteiten. Zo leren en spelen ze samen. Jongeren hebben jongerenorganisaties opgericht waar ze praktische tips delen en elkaar ondersteunen. Ook behartigen ze hun belangen op lokaal en nationaal niveau. Want zij weten precies wat ze nodig hebben om mee te kunnen doen in de samenleving.

Investeren in aandacht en begrip

Goede contacten met overheid en zorgverleners zijn belangrijk om het project te laten slagen. Daar hebben we veel in geïnvesteerd. De resultaten worden gedeeld met de nationale overheden. De partners ondersteunen ook de nationale CBR-commissie in Zambia. Het project loopt pas een jaar en de impact zal pas na drie, vier jaar echt zichtbaar worden. Maar de betrokkenheid van ouders, jongeren en de overheid bij dit project is nu al groot.



> CBR-werker op afstand in contact met een kind in het Digital Reach project van onze SPO CHAI in India-Zuid. FOTO: CHAI

RESULTAAT

Doelen voor 2025:

- > 1.000 kinderen met een handicap en hun families worden geholpen
- > 500 vrijwilligers, medewerkers partnerorganisaties zijn getraind
- > 100 veldwerkers, therapeuten en andere stakeholders zijn opgeleid
- > 40 kerkgemeenschappen, traditionele leiders en genezers zijn geïnformeerd over het belang van inclusie van kinderen met een handicap

Eerste resultaten:

- > 260 moeders en 80 vaders hebben voorlichting en training gekregen
- > 6 mastertrainers en 36 veldwerkers zijn getraind, ondanks de lockdowns
- > 5 therapeuten en 10 ouders/verzorgers zijn getraind in het maken van praktische hulpmiddelen
- > 173 mensen van kerkgemeenschappen, traditionele leiders en genezers zijn bereikt

Deelnemende organisaties:

- > Cheshire Homes Society Zambia (SPO)
- > Archie Hinchcliffe Disability Intervention (partnerorganisatie)
- > Hospitaller Order of St. John of God - Holy Family Centre (partnerorganisatie)

Telerevalidatie: zorg op afstand

De landen waar het Liliane Fonds werkt zijn vaak veel groter dan Nederland. Ze hebben afgelegen gebieden, die slecht bereikbaar zijn, of bestaan uit duizenden eilanden. Professionele zorg is geconcentreerd in de grote steden. Daar werken revalidatieartsen, kinderartsen, fysiotherapeuten, ergotherapeuten, logopedisten en instrumentmakers. De reis naar de stad is duur en tijdrovend en de beperkingen door COVID-19 maakten het reizen vrijwel onmogelijk. Mensen in de afgelegen gebieden zijn voor zorg aangewezen op veldwerkers. Die werken meestal als vrijwilliger en hebben een minimale opleiding gehad.



> CBR-veldwerkers leren verschillende aandoeningen en beperkingen te herkennen. FOTO: CHAI

Digitale ontwikkeling biedt mogelijkheden

Dankzij de digitale ontwikkeling die in veel ontwikkelingslanden plaatsvindt, zijn er nieuwe mogelijkheden om zorg naar de mensen toe te brengen. India, een land 95 keer groter dan Nederland, experimenteert al een aantal jaren met Telerevalidatie. Veldwerkers van onze partner CHAI in Zuid-India krijgen instructies van een fysiotherapeut in de stad via WhatsApp of Skype. De veldwerkers maken foto's en video's van de behandeling die ze geven. Deze slaan ze centraal op, waarna de deskundige in de stad ze beoordeelt en een behandelplan opstelt. Dat wordt vervolgens gedeeld met de veldwerker.

Beveiligd medisch dossier

Op de Filippijnen zijn de afstanden nog moeilijker te overbruggen. Het land bestaat uit meer dan 7.000 eilanden, waarvan er slechts 1.000 bewoond zijn. Het Liliane Fonds bracht NORFIL, onze partner in de Filippijnen, in contact met CHAI uit India. NORFIL heeft goed gekeken naar de ervaringen in India en een eigen app ontwikkeld. Wij hebben advies gegeven over techniek en de beveiliging van gegevens. Aan de hand van een checklist kunnen ouders en veldwerkers snel en eenvoudig de (achterstanden in de) ontwikkeling van kinderen in kaart brengen. De veldwerker verwijst door naar een van de

aangesloten specialisten en therapeuten uit de lijst in de app. Die stelt dan een officiële diagnose.

De gegevens van de screening, inclusief foto's en video's, de diagnose en het behandelplan worden opgeslagen in een medisch dossier, beveiligd met een wachtwoord. Dit gebruiken veldwerkers en specialisten voor teleconsultatie en telerevalidatie. Dankzij de techniek wordt zorg bereikbaar en afstand overbrugd.

- In 2021 ondersteunden we 3.807 kinderen waarvan 2.464 een revalidatiebehandelplan hebben. De eerste stappen op het gebied van telerevalidatie zijn gezet en NORFIL wil het volgende bereiken:
- > 8 lokale partners betrekken bij de uitvoering
 - > 8 lokale overheden betrekken bij de uitvoering
 - > 14 trainers opleiden voor het gebruik van de app
 - > 36 gezondheidswerkers trainen in het gebruik van de app
 - > 1.000 kinderen per maand screenen, waarvan gemiddeld 350 worden doorverwezen naar zorgverleners
 - > 9.100 telerevalidatiesessies geven per jaar



> Stapje voor stapje leert Thummala lopen onder begeleiding van een medewerker van onze partnerorganisatie. FOTO: CHAI



HET VERHAAL VAN FAYAZ



> Als gegoten! Fayaz krijgt zijn protheses aangemeten door de orthopedisch specialist van HOPE.
FOTO'S: HOPE

HOPE voor Fayaz en de kinderen uit Kashmir

In de bergen van Kashmir in India ligt Tosa Maidan, een groene vallei vlak bij de grens met Pakistan. Maar hoe mooi ook, er hangt een permanente schaduw over de vallei. Decennialang gebruikte het Indiase leger de vallei als oefenterrein. Het gebied is bezaaid met niet-ontploffte granaten. Met rampzalige gevolgen voor de lokale bevolking. Zij noemen dit 'de vallei van de dood'.

Fayaz (10) weet dat die naam niet overdreven is. Als kleuter speelde hij met zijn zusje in het zand. Tot een verborgen bom een einde maakte aan hun kinderspel. De explosie doodde zijn zusje, Fayaz overleefde, maar verloor zijn onderbenen.

Het verhaal van Fayaz staat niet op zichzelf. Volgens officiële statistieken zijn in 6 decennia

63 mensen gedood en 150 mensen gewond door ongelukken met munitie. Volgens de bewoners liggen de werkelijke cijfers heel veel hoger.

Dit is het werkgebied van HOPE Centre Kashmir, onze partnerorganisatie in dit deel van India. De organisatie ondersteunt kinderen en jongeren met een handicap op uiteenlopende vlakken, zoals onderwijs, gezondheid en met toeleiding naar werk. Kinderen zoals Fayaz.

Het is niet eenvoudig om die kinderen en jongeren te bereiken in dit afgelegen gebied dat een groot deel van het jaar ontoegankelijk is door de sneeuw. En dan is er nog het verborgen gevaar van blindgangers en ontelbare landmijnen die India hier gelegd heeft om vijand Pakistan buiten de deur te houden.



> Medewerkers van HOPE op weg naar kinderen met een handicap in een van de meest onherbergzame gebieden van India. FOTO: HOPE

Regelmatig trotseert het team van HOPE deze hindernissen en gevaren en organiseert speciale rehabilitatiekampen, dicht bij de mensen die wonen in de bergen. Daar krijgen kinderen een periodieke controle en worden ook elke keer nog meer kinderen gevonden die ook steun nodig hebben. Fayaz kwam via zo'n kamp in beeld bij HOPE.

Zijn revalidatie begon met een onderzoek door een fysiotherapeut en oefeningen om te leren opstaan, lopen en zitten met protheses, die op maat werden gemaakt door orthopedisch specialisten. Zijn vader leerde hoe hij de protheses kon onderhouden.

Naast zijn fysieke revalidatie en fysiotherapie, kreeg Fayaz ook geestelijke ondersteuning. Want na het ongeluk bracht hij zijn dagen kruipend door in huis en durfde hij niet naar school te gaan. De regelmatige therapie hielp hem lichamelijk en geestelijk op de been en nu gaat Fayaz gewoon naar school.

Hier eindigt de steun niet want naarmate hij groter groeit, zal Fayaz wellicht wel 25 keer nieuwe protheses nodig hebben. Ook thuis zijn aanpassingen nodig, zoals een aangepast toilet.

Ondanks beloften heeft het leger vooralsnog geen rupee aan compensatie betaald, zegt zijn vader. Fayaz hoeft gelukkig niet te wachten op dat getouwtrek en kan door met zijn leven. Want er is HOPE.

De regelmatige therapie hielp hem lichamelijk en geestelijk op de been en nu gaat Fayaz gewoon naar school



> Fayaz brengt zijn dagen niet meer binnenshuis door. Hij kan weer lekker cricket spelen. FOTO: HOPE



> *Studenten Esther Kamaara en Oscar Kahemba interviewden kinderen thuis over hun ervaringen op school. FOTO: CHESHIRE HOMES SOCIETY OF ZAMBIA*

Wetenschap ontmoet praktijk 'Breaking down Barriers'

Een inclusieve samenleving waarin kinderen en jongeren met een beperking volwaardig meedoen. Daar dromen wij van en daar werken wij continu aan. Daarom steunen wij wetenschappelijk onderzoek dat ons laat zien wat werkt om echte verandering in gang te zetten voor kinderen met een beperking.

'Breaking down Barriers' is zo'n project, geïnitieerd door het Liliane Fonds en de Radboud Universiteit Nijmegen. We doen samen wetenschappelijk onderzoek naar wat nodig is om de kwaliteit en de effectiviteit van programma's voor kinderen met een handicap te verbeteren. One Family People in Sierra Leone, The Cameroon Baptist Convention Health Services en Cheshire Homes Society of Zambia en academische partners uit deze landen doen samen met ons de komende vier jaar onderzoek.

Elk jaar schrijven studenten uit Kameroen, Nederland, Sierra Leone en Zambia een masterscriptie over een onderwerp dat prioriteit heeft bij onze partners. In 2021 deden de studenten onderzoek naar inclusief onderwijs binnen de deelnemende landen. Het onderzoek heeft bestaande aannames deels bevestigd, maar ook veel nieuwe inzichten opgeleverd. De noodzaak en het nut van een intersectionele aanpak bijvoorbeeld. Iedereen kan pas volwaardig meedoen als we naar de persoon als geheel kijken. Niet alle kinderen zijn hetzelfde. Gezinsituatie, geslacht, type beperking,

zelfvertrouwen: het is voor iedereen anders. Onderwijs voor meisjes is een te beperkte insteek, wanneer je geen rekening houdt met bijvoorbeeld de fysieke toegankelijkheid van schoolgebouwen.

In 2022 worden de onderzoeksresultaten gepresenteerd en vertaald naar succesvolle strategieën, beleidsnota's, trainingen en handleidingen. Zo profiteren niet alleen de deelnemende, maar ook andere landen van de opgedane kennis.



> **Voor meer informatie:**
www.barriersfree.org

Succesvolle lancering Breaking down Barriers 2.0

Op 1 juli 2021 gaven we een online-presentatie waaraan ruim zeventig mensen uit alle windstreken deelnamen. Sara Kinsbergen en Willem Elbers (*beiden Radboud Universiteit*), Steven van Berlekom en Nicky Bor (*beiden Liliane Fonds*), Agho Glory (*Cameroon Baptist Convention Health Services*) en Thomas Mtonga (*University of Zambia*) bespraken de toegevoegde waarde van samenwerking tussen maatschappelijke organisaties en de academische wereld.



Leren met een maatje Inclusief onderwijs in Vietnam

Sinds 2017 investeren we met onze partners in inclusief onderwijs in Vietnam. We proberen zo veel mogelijk kinderen met een beperking toegang te geven tot goed onderwijs in een veilige omgeving. Dat doen we samen met onderwijsspecialisten, het ministerie van Onderwijs en Training en ouders van kinderen met een beperking.

Leren van elkaar

Scholen voor speciaal onderwijs ondersteunen het inclusief maken van reguliere scholen door trainingen te geven, materialen te ontwikkelen en leerkrachten uit het reguliere onderwijs te coachen in hun werk. Er is een uitgebreide handleiding opgesteld waarin helder wordt uitgelegd hoe diverse handicaps te herkennen zijn, wat de specifieke moeilijkheden daarvan zijn en hoe hiermee om te gaan. Het beschrijft ook welke extra aandacht het kind nodig heeft op school en thuis en de rol van de ouders daarbij.

Leermaatjes

Op school worden kinderen zonder beperking gekoppeld aan kinderen met een beperking. Zij zijn hun leermaatje en helpen hen bijvoorbeeld wanneer ze naar een ander klaslokaal gaan. Zo ervaren kinderen op een speelse manier

waar een klasgenoot met een beperking tegenaan loopt. Ze leren elkaar beter te begrijpen en te ondersteunen. Er is nauwelijks discriminatie en stigmatisering op deze scholen en de kinderen met een beperking worden volledig geaccepteerd.

Belangrijke rol ouders

Ook ouders worden betrokken bij activiteiten op school. We organiseren oudergroepsgesprekken over hoe belangrijk het is dat zij hun kind thuis ondersteunen en de ontwikkeling stimuleren. Door COVID-19 werden de scholen opnieuw langdurig gesloten. Daarom zijn de ondersteuning en training van de ouders verder geïntensiveerd om stagneren van de ontwikkeling van hun kind te voorkomen.

Ouders gaan met elkaar in gesprek over hoe zij hun kinderen kunnen ondersteunen en stimuleren

RESULTAAT

Dit bereikten we in 2021 in Vietnam:

- > 16 scholen kregen Remedial Teaching-ruimtes waar kinderen extra begeleiding krijgen
- > 16 scholen kregen oprijhellingen en rolstoelvriendelijke toiletten
- > 254 leraren en schoolleiders zijn getraind in het herkennen van diverse handicaps: in het gebruik van de handleiding en het opstellen van individuele leerplannen
- > 460 kinderen met een beperking gaan naar inclusief onderwijs
- > 166 kinderen zijn medisch onderzocht en doorverwezen voor medische zorg
- > 12 kinderen hebben hulpmiddelen gekregen zoals hoorapparaten, brillen en rolstoelen. Zij kunnen nu veel beter meedoen op school en daarbuiten

> Bao Khang (6) uit Vietnam krijgt bijles in een remedial teaching ruimte van een reguliere school waar inclusief onderwijs hoog in het vaandel staat. FOTO: RCI





HET VERHAAL VAN CRISTIAN

Nooit gehinderd door zijn beperking

Cristian is 13 jaar en heeft het syndroom van Down. Samen met zijn moeder en broertje woont hij in de stad Estelí, in het noorden van Nicaragua. Daar zit hij ook op school. Een vrolijke, positieve jongen die kan lezen en schrijven en houdt van muziek, dansen, filmen en kaartspellen.

Cristian had het geluk dat hij al vroeg bij het Pedagogisch Medisch Instituut van 'Los Pipitos' terecht kwam (de strategische partner van het Liliane Fonds in Nicaragua). Zijn moeder, María José, leerde van een fysiotherapeut hoe ze thuis spelenderwijs oefeningen met Cristian kon doen die hem verder hielpen. Het hele gezin volgde een cursus taalstimulatie voor kinderen met het syndroom van Down, zodat ze Cristian konden helpen bij zijn taalontwikkeling. Dankzij alle trainingen begreep Cristians moeder dat de houding van het gezin heel belangrijk was voor zijn ontwikkeling.

> Cristian tussen zijn klasgenoten.
FOTO: LOS PIPITOS NICARAGUA

Open voor inclusiviteit

Cristian ging altijd naar reguliere scholen. In het laatste jaar van de basisschool moest hij naar een andere school. Veel scholen wezen hem af vanwege zijn beperking. Gelukkig vonden ze een school die het aandurfde. De school had geen ervaring met kinderen met het syndroom van Down en vroeg Cristians moeder om de leraren te ondersteunen. María José adviseerde de school over het aanpassen van lessen en organiseerde verschillende activiteiten voor de andere scholieren en hun families. Leraren en scholieren hielpen Cristian leren én leerden zelf van hem.

Inmiddels gaat Cristian naar het middelbaar onderwijs. Door zijn aanwezigheid kwamen er ook andere studenten met een handicap naar de school. Dit riep wat weerstand op bij een groep ouders. De school ging het gesprek aan om te laten zien dat een proces van inclusie juist veel voordelen oplevert voor alle studenten, die hierdoor leren diversiteit te respecteren en te omarmen.

“Cristian is een voorbeeld voor ons gezin. Hij leert op een creatieve, inventieve en gemakkelijke manier. Zijn beperking is voor hem nooit een obstakel geweest.”

María José, Moeder van Cristian - Estelí, Nicaragua

Conocer para Incidir 'succes door delen van kennis'

Alleen door goed samen te werken, kennis te delen en van elkaar te leren, maken we inclusief onderwijs tot een succes. *Conocer para Incidir* brengt ouders, onderwijsinstellingen en overheid bij elkaar om bewustzijn en openheid te creëren voor mensen met een beperking in hun gemeenschap. Zij delen de succesverhalen over het toegankelijk maken en verbeteren van inclusief onderwijs, zoals het verhaal van Cristian. Daaruit blijkt wat de succesfactoren zijn. Die worden vertaald naar handleidingen en praktische toolkits, afgestemd op de verschillende doelgroepen: docenten, schooldirecteuren, ouders en maatschappelijke organisaties. Een van de aandachtsgebieden binnen de samenwerking voor 2022 is het verbeteren van de overgang van basisonderwijs naar middelbaar onderwijs.

Het project loopt in vijf Latijns-Amerikaanse landen: Argentinië, Bolivia, Peru, Colombia en Nicaragua.



> Lancering van het MakeWay programma in Rwanda. FOTO: FILS IMAGES

MakeWay in Rwanda

Iedereen heeft recht op seksuele voorlichting, zelfbeschikking, toegang tot voorbehoedsmiddelen en medische zorg. In het MakeWay-programma werken we aan effectieve belangenbehartiging op het gebied van seksuele en reproductieve gezondheid en rechten (SRGR) voor kwetsbare jongeren. Dat doen we met een intersectionele blik: we kijken naar hoe de interactie tussen vooroordelen, discriminatie en uitsluiting op het gebied van onder andere handicap, etniciteit, geslacht en sociale positie de toegankelijkheid tot SRGR beïnvloedt. Het doel is kwetsbare jongeren leren op te komen voor hun rechten en toegang tot de juiste informatie en diensten te verbeteren.

Een van de landen waarin het MakeWay-programma loopt is Rwanda. Onze strategische partnerorganisatie NUDOR voert het programma uit samen met andere partners. Het Liliane Fonds coördineert de afstemming met de consortiumpartners en de andere landen. Rwanda heeft de afgelopen jaren vooruitgang geboekt in de promotie van SRGR. Toch is er nog een lange weg te gaan voordat iedereen toegang heeft tot seksuele en reproductieve gezondheid en rechten.

Problemen in Rwanda zijn over het algemeen stigmatisering, discriminatie en uitsluiting: gevoed door negatieve percepties en gerelateerde maatschappelijke normen.

Zo wordt jongeren met een handicap toegang tot seksuele en reproductieve gezondheidszorg ontzegd, omdat ze als aseksueel worden beschouwd. Bovendien zijn ze vaak het slachtoffer van verkrachting en ander seksueel geweld. Aangifte doen is vaak lastig, omdat ze letterlijke en figuurlijke drempels moeten overwinnen. NUDOR zet zich samen met de partners in om een netwerk op te bouwen van jongerenvertegenwoordigers. Zij worden gecoacht om het voortouw te nemen bij het onder de aandacht brengen van de veranderingen die aansluiten bij hun behoeften.

Seksuele en reproductieve gezondheid in Rwanda

Uit de laatste Rwandese demografische gezondheidsenquête (2019-2021) blijkt dat het aantal tienerzwangerschappen de afgelopen jaren is toegenomen, vaak met negatieve gevolgen voor de gezondheid van moeders en kinderen. Tienerzwangerschappen komen vooral voor in arme, achtergestelde gebieden. Meisjes tussen de 15 en 19 jaar oud testen 2x zo vaak positief op hiv als jongens in dezelfde leeftijdscategorie. Er zijn geen specifieke cijfers over meisjes met een beperking, maar over het algemeen zijn ze oververtegenwoordigd in dit soort statistieken.

MakeWay, een intersectionele kijk op SRGR

Op 30 november is het MakeWay-programma Rwanda officieel gelanceerd in aanwezigheid van de minister van gezondheidszorg Joseph Gitera, parlementsleden, vertegenwoordigers van partnerorganisaties, maatschappelijke organisaties en jongerenorganisaties, en de media, inclusief de landelijke omroep.

Dat doen we samen met Wemos, VSO, Akina Mama wa Africa, Forum for African Women Educationalists en The Circle of Concerned African Women Theologians Kenya. Het Nederlandse ministerie van Buitenlandse Zaken financiert het programma.

> Country coördinator Ariane Dushenge. FOTO: FILS IMAGES, RWANDA

Met het vijfjarige programma (2021-2025) MakeWay stimuleren we een intersectionele blik op SRGR in Ethiopië, Kenia, Rwanda, Oeganda en Zambia. We ontwikkelen trainingen, richtlijnen en communicatiemiddelen om de slagkracht van maatschappelijke organisaties en jongerenorganisaties te versterken en zo invloed uit te oefenen op beleid.



> Ariane geeft uitleg over MakeWay aan journalisten. FOTO: FILS IMAGES, RWANDA

Intersectionaliteit

Intersectionaliteit maakt ons bewust van de samenhang tussen sociale identiteit en onze positie in de maatschappij en hoe dat kan verschillen per situatie. Onze sociale identiteit is opgebouwd uit verschillende categorieën zoals ras, klasse, geslacht, leeftijd, seksuele geaardheid, bekwaamheid, enzovoort. Intersectionaliteit is een analytisch raamwerk om te begrijpen hoe de aspecten van iemands sociale identiteit kunnen leiden tot verschillende vormen van discriminatie en privileges. Dit is deels afhankelijk van tijd en plaats. Bijvoorbeeld: een Ethiopische arts had status en aanzien als goed opgeleide vrouw in Addis Abeba. Dat is ze kwijt nu ze als vluchteling leeft in een AZC. Ze is nog steeds dezelfde vrouw, maar wordt nu anders beoordeeld en dat heeft effect op haar leven.



> Kijk voor meer informatie op onze website



Kinderen en hun ouders leren alles over liefde, relaties en seksualiteit

“Ik kan er nu over praten”

HET VERHAAL VAN ICE



> Ice met haar ouders. FOTO'S: LEGHETVAST

“Mijn handicap is geen last maar een geschenk. Later wil ik die boodschap aan andere kinderen meegeven.” Dat zegt Ice (16) uit Indonesië. Ze is ambitieus, leergierig en slim. En ze is geboren met een vergroeide ruggenwervel (scoliose).

Een lokale partnerorganisatie ‘Yayasan Kita Juga’ (SANKITA) van het Liliane Fonds geeft Ice het steuntje in de rug dat ze nodig heeft: lesmateriaal voor school en schoolmaaltijden,

melk en extra vitamines. En fysiotherapie voor haar rug. Ice krijgt wat ze nodig heeft om te werken aan haar toekomst en gezond op te groeien. Je lichaam leren kennen hoort daarbij.

Daarom volgt Ice met haar klasgenoten het speciale lesprogramma ‘My Body Is Mine’. Dat gaat over relaties, liefde, intimiteit en seksualiteit. Ice vertelt: “Ik leer hoe ik voor mijzelf moet zorgen. Ik kan er nu openlijk over praten. Alle kinderen met een handicap

Het project ‘My Body is Mine’ doorbreekt taboes en maakt kinderen weerbaar

hebben het recht om dit te weten. Ik leer dat sommige lichaamsdelen niet door iemand anders aangeraakt mogen worden. Dat ik zelf bepaal wat er met mijn lichaam gebeurt. Ik kan mezelf nu beter beschermen.”

Het project ‘My Body is Mine’ doorbreekt taboes en maakt kinderen weerbaarder. En dat is hard nodig want de kans om seksueel misbruikt te worden is voor kinderen met een handicap vier keer groter dan voor andere kinderen. “Mensen in Indonesië vinden seksuele voorlichting niet nodig voor kinderen met een handicap”, zegt Nona Yablo, projectmedewerker. “Maar elk kind heeft hier recht op. Wij vergroten hun kennis over gezondheid en seksualiteit. Zo kunnen ze beter voor zichzelf opkomen.”

Ouders en leerkrachten betrokken

Voor veel ouders en leerkrachten is seksualiteit een lastig onderwerp om over te praten. Daarom krijgen zij hulp en leermiddelen om het onderwerp bespreekbaar en begrijpelijk te maken voor de kinderen. Ook de ouders van Ice. “We zijn uitgenodigd op school en kregen daar voorlichting”, zegt haar moeder Kornelia. “Ik vind dit programma geweldig”, vult vader Hendrikus aan. “Want het is in het belang van Ice. Ik maak me minder zorgen om haar nu ik weet dat ze voor zichzelf op kan komen.”



> “Ik bepaal zelf wat er met mijn lichaam gebeurt.” Ice (rechts) uit Indonesië heeft een vergroeide wervelkolom. Samen met haar klasgenoten krijgt ze seksuele voorlichting. FOTO: LEGHETVAST



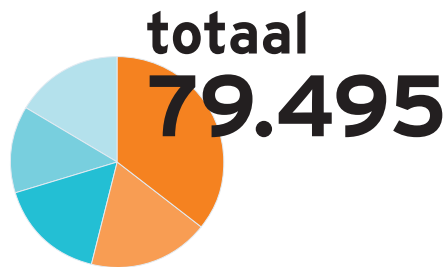
> Kijk voor meer informatie op onze website

3 | Zo werken wij in Nederland

Ons werk voor ruim 57.000 kinderen met een handicap is alleen mogelijk dankzij de grote betrokkenheid van vele mensen die ons op uiteenlopende manieren ondersteunen: als vrijwilliger, bedrijf of als donateur. Bij alles wat we doen, is ons doel al onze supporters en donateurs zo veel mogelijk te betrekken op een manier die bij hen past. Een greep uit onze meest opvallende activiteiten in 2021:

Donateurs

We kunnen ons werk alleen blijven doen dankzij onze vele betrokken donateurs.



- tot 5 jaar donateur > 33%
- tot 10 jaar donateur > 15%
- tot 15 jaar donateur > 20%
- tot 20 jaar donateur > 14%
- langer dan 20 jaar donateur > 18%

We zijn ontzettend dankbaar dat zo veel mensen, vaak langdurig, ons werk steunen. Buitengewoon dankbaar zijn we voor die mensen die schenken via hun testament. Gezamenlijk dragen zij voor een belangrijk deel bij aan het verbeteren van de levenskwaliteit en toekomstkansen van kinderen en jongeren met een beperking in ontwikkelingslanden.



> Auteur Annemarie Haverkamp en illustrator Emmanuel Wiemans zijn beretrots op het Gouden Boekje. FOTO: JOHN VAN HAMOND

Goud in handen

Vol trots presenteerden we op 10 november in Amsterdam 'Ethny praat met haar handen', het derde deel in een serie Gouden Boekjes van de Liliane Fonds-kinderboekenreeks, in samenwerking met uitgeverij Rubinstein. Eerder verschenen 'Sempeta wil maar één ding worden ...' en 'Aisha geeft nooit op!'.

Het Gouden Boekje vertelt over Ethny uit Guatemala en haar zoektocht naar contact met de buitenwereld. Het verhaal is geschreven door de met de Bronzen Uil bekroonde auteur Annemarie Haverkamp, Emanuel Wiemans tekende de kleurrijke illustraties en het luisterboek wordt voorgelezen door Fedja van Huêt, onze ambassadeur. Via onze campagne werd het boekje online, offline en via radio-commercials uitgebreid gepromoot. Resultaat: Het boekje van Ethny is 2.708 keer besteld. De vooruitblik is dat de reeks komend jaar in de boekhandel komt.

Bewust van liefde, lijf en leden

Laura Honders, een van onze thema-adviseurs, vertelde op 18 maart in de uitzending van het RTL4-programma Koffietijd over ons project 'My Body is Mine' (lees meer op pagina 28-29). Zij, en andere collega's, gaven ook gastcolleges voor masterstudenten van het Koninklijk Instituut voor de Tropen (KIT) en voor studenten van het African Studies Centre Leiden op het gebied van seksuele en reproductieve gezondheidsrechten in relatie tot jongeren met een beperking. In september stond onze nieuwsbrief helemaal in dit teken.

Jong geleerd ...

Ondanks alle coronabeperkingen konden onze vrijwilligers voor ruim 1.500 leerlingen uit het basis- en voortgezet onderwijs een gastles verzorgen over het Liliane Fonds. Die leerlingen hadden een primeur: de ontwerpbox. Daarmee gaan ze zelf aan de slag om een creatief antwoord te bedenken en te bouwen op de vraag: 'Hoe kan Sempeta meer bewegen?' En in samenwerking met Nieuwsbegrip en Kidsweek ontwikkelden we lessen over Sempeta en Ethny, speciaal voor leerlingen uit de bovenbouw van het basisonderwijs bij wie we niet op bezoek konden komen.



> Deze leerling is geconcentreerd aan de slag met de ontwerpbox. FOTO: LILIANE FONDS



Een speciale special

Bij dagblad Trouw verscheen op 3 december, Internationale dag van Mensen met een Handicap, een special over het werk van het Liliane Fonds, met de titel 'Ik hoor erbij'. Via portretten van kinderen, persoonlijke verhalen van medewerkers en andere betrokkenen, vroegen we aandacht voor ons werk. Voor deze special werkten we nauw samen met onze Keniaanse strategische partnerorganisatie Cheshire Disability Services Kenya. Dit betekende de eerste mediaproductie op locatie sinds het begin van de coronapandemie.



> **Nieuwsgierig?**
Scan de QR-code en lees de special online.



En dan is er ... een donateursbijeenkomst!

Op 24 september genoten 74 donateurs met hun introducés tijdens een speciale bijeenkomst in de Van Nelle Fabriek in Rotterdam van een informatief programma over het werk van het Liliane Fonds, de behaalde resultaten en nieuwe ontwikkelingen. Een notaris gaf uitleg over schenken met belastingvoordeel en geven via het testament. Onze medewerkers deelden boeiende verhalen over het werk in het veld. Regelmatig organiseren we kleinschalige regionale bijeenkomsten om donateurs te informeren over het werk en de ontwikkelingen, met elkaar in gesprek te gaan en vragen te beantwoorden.

> Géke Appeldoorn (adviseur Organisatie Ontwikkeling) vertelt over de werkwijze van het Liliane Fonds. FOTO: LILIANE FONDS

De stem van onze achterban

In 2021 zijn we gestart met het Liliane Panel. We hebben een oproep gedaan aan mensen die zich verbonden voelen met het Liliane Fonds om mee te denken en hun visie te geven over vraagstukken uit onze organisatie. Als eerste namen de panelleden de Nieuwsbrief onder de loep. Ze geven het magazine een prachtig rapportcijfer, een 8,1! Ruim de helft las bijna de hele Nieuwsbrief. De verhouding tekst en beeld werd goed beoordeeld. En als mensen zich afmelden dan is dat omdat ze de papieren versie niet duurzaam vinden en zonde van de kosten.



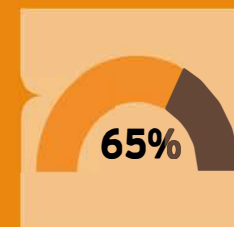
LILIANE PANEL PAPIEREN NIEUWSBRIEF

Liliane
Fonds

Panel

228 PANELLEDEN | NOVEMBER 2021

In opdracht van team communicatie is er onderzoek gedaan naar de papieren nieuwsbrief die onder 90.000 mensen wordt verspreid. Met het onderzoek willen we tot verbetering van de inhoud en groei van het aantal donaties en abonnees komen. Er is gekeken naar de vorm van het drukwerk, leesgedrag, waardering en de motivaties om te doneren. Hieronder zijn de belangrijkste inzichten op een rij gezet.



RESPONS



SCORE



BETROKKEN

FREQUENTIE:

Het merendeel vindt de verschijningsfrequentie van 1x per kwartaal goed.



ELEMENTEN:

Men is het meest tevreden over de afbeeldingen, het taalgebruik en de verhouding tekst en foto's.



RUBRIEKEN: Minstens de helft leest alle rubrieken altijd of regelmatig. Het item 'schakels' wordt het minst vaak gelezen. Deze rubriek komt te vervallen in de volgende editie. Er komt nog meer focus op de resultaten en de kindverhalen.



AFMELDREDENEN:

De belangrijkste redenen voor mensen om zich af te melden voor de papieren nieuwsbrief, is dat ze de papieren versie niet duurzaam vinden, het zonde vinden van het papier en de verzendkosten.



KANSEN:

Het gebruik van QR-codes biedt kansen. Deze worden de komende tijd meer gebruikt. Er wordt getest met verschillende varianten en oproepen.



Samenwerkingsverbanden

We werken samen met uiteenlopende organisaties die zich, elk op eigen wijze, met ons willen inzetten voor mensen met een beperking of voor kwetsbare kinderen. In onze samenwerkingsverbanden streven we ernaar dat beide partijen er voordeel bij hebben.

Een greep uit de organisaties waar we in 2021 mee samenwerkten:

ONTWIKKELINGSORGANISATIES

- Met **Enablement** werken we aan gezinsgerichte kinderrevalidatie, met als doel de mogelijkheden van kinderen te verbeteren.
- Onze strategische partnerorganisaties in Ethiopië, Oeganda, Zambia en Zimbabwe zijn onderdeel van het netwerk van **Leonard Cheshire Disability**, een Engelse organisatie die onze partner is sinds 2008.
- In de landen waar we actief zijn, werken we zo veel mogelijk samen met andere internationale organisaties die zich bezighouden met de situatie van kinderen met een beperking, bijvoorbeeld **Christian Blind Mission (CBM)** en **Humanity & Inclusion**.
- Het Liliane Fonds maakt sinds 2019 deel uit van het **CBR Global Network (CGN)**. Bij dit wereldwijde netwerk zijn ook andere organisaties aangesloten die zich inzetten voor de beschikbaarheid van 'Community Based Rehabilitation' (CBR). Door samen op te trekken kunnen we nog breder en internationaler werken aan onze doelstellingen.
- Vanuit ditzelfde oogpunt nam het Liliane Fonds in 2020 de verantwoordelijkheid over voor het internationale onlinetijdschrift '**Disability, CBR and Inclusive Development**' (**het DCID Journal**). Dit tijdschrift brengt vier keer per jaar nieuwe kennis, (beleids-) ontwikkelingen of opvattingen over deze

onderwerpen naar een internationaal publiek van hulpverleners, betrokken organisaties en beleidsmakers.

- Het Liliane Fonds participeert actief in de **Dutch Coalition on Disability and Development (DCDD)**, een netwerk van organisaties die zich bezighouden met inclusie van mensen met een beperking in ontwikkelingslanden. DCDD richt zich op het beïnvloeden van beleid (onder andere van de Nederlandse overheid en Europese Commissie) met als doel dat beleid en uitvoering toegankelijker worden voor mensen met een beperking, bijvoorbeeld ten aanzien van noodhulp en werk en inkomen.



Het Liliane Fonds is sinds 2000 een van de vaste begunstigen van de Nationale Postcode Loterij. In 2021 was de hoogte van de jaarlijkse bijdrage 1,35 miljoen.

In 2021 hebben we een update gegeven aan onze donateurs en relaties over projecten die in het verleden volledig gefinancierd zijn door de Nationale Postcode Loterij. In het bijzonder hebben we in de juni-editie van onze papieren nieuwsbrief het Centro Ann Sullivan in Peru onder de aandacht gebracht bij onze achterban. Dit centrum biedt vakopleidingen aan jongeren met een handicap en begeleidt hen naar werk en een zelfstandig bestaan. Dankzij de bijdrage van de Nationale Postcode Loterij kon de school in 2002 haar huidige onderkomen bouwen, uiteraard compleet toegankelijk voor mensen met een beperking. Bij de bouw werden ook leerlingen betrokken.

MAATSCHAPPELIJKE PARTNERS

Het Liliane Fonds kan al jaren rekenen op een breed maatschappelijk draagvlak in Nederland. Ook in 2021 werkten we veel samen met bedrijven, stichtingen en vermogensfondsen. Deze samenwerking en hun betrokkenheid is erg belangrijk voor ons. Daarnaast ontvingen we de zeer gewaardeerde steun van scholen, verenigingen en liefdadigheidsorganisaties. In het bijzonder konden we het afgelopen jaar rekenen op de steun van de volgende maatschappelijke partners:

- Dankzij de **AFAS Foundation** brengen we in Kameroen met de Cameroon Baptist Convention Health Service (CBCHS) de revalidatiezorg naar een hoger niveau, via het project Zorgkompas. Samen garanderen we kwalitatief goede revalidatiezorg voor mensen met een handicap, in het bijzonder kinderen. Zie pagina 16. De Kameroense minister van Sociale Zaken, Pauline Irène Nguene, heeft aangegeven zich persoonlijk en ministerieel in te zullen zetten voor dit project.

- **Sligro Food Group Nederland** verkoopt een speciaal Liliane Fonds-kerstpakket. Een deel van de opbrengst daarvan doneert Sligro aan ons. Ook dragen medewerkers een klein deel van hun salaris af voor verschillende goede doelen waaronder het Liliane Fonds.

- **Livit** is gespecialiseerd in orthopedische hulpmiddelen en is actief partner van het Liliane Fonds om de kwaliteit van orthopedische hulpmiddelen in heel Rwanda op een verantwoord niveau te krijgen door materiaal, kennis en expertise aan onze partner in Rwanda ter beschikking te stellen. Er is inmiddels een hechte band ontstaan tussen de medewerkers van Livit en onze partner in Rwanda. De kwaliteit van de orthopedische hulpmiddelen is inmiddels in heel Rwanda sterk gestegen.



> **Kijk voor meer informatie op onze website**

> *Livit: Emerance aan het werk.* FOTO: CHRIS KORSTEN



- **Hanssen Footcare** ondersteunt een groot aantal kinderen met een beperking in India.
- De **Paul Foundation** ondersteunt al vele jaren projecten voor kinderen en jongeren met het syndroom van Down in Indonesië, de Filippijnen en Bangladesh. Hierdoor zijn inmiddels al duizenden kinderen met het syndroom van Down beter geholpen en is voorlichting gegeven aan ouders, familie en burens.
- Werkgevers kunnen hun personeel een **Tinteling** (digitale cadeaubon) cadeau doen. Het Liliane Fonds is een van de goede doelen waar de Tinteling aan uitgegeven kan worden.
- Samen met het **Nederlands kenniscentrum voor seksualiteit** en de **Rutgersstichting** werken we aan het programma 'Body Talk' in Vietnam, de Filippijnen en Indonesië. Dit programma is erop gericht om de seksuele en relationele vorming van kinderen en jongeren met een beperking te verbeteren.
- **Gaston Schul** draagt bij aan twee verschillende projecten in India en Kameroen.
- Ook werkten we in 2021 samen met onder meer **Summerfund, Claeren Risicobeheersers, NICA Recycle** en **Stichting Fokus Exploitatie**.

SAMENWERKINGEN MET UNIVERSITEITEN EN ONDERWIJSINSTELLINGEN

Het Liliane Fonds zoekt actief de samenwerking met universiteiten. Het levert ons de wetenschappelijke onderbouwing op van de activiteiten die we financieren en ontwikkelen.

- Sinds 2010 zijn we partner in het **Advanced Master in International Developmentprogramma (AMID)** van de Radboud Universiteit. Trainees van de postdoctorale opleiding AMID brengen voor het Liliane Fonds, naast een divers netwerk, actuele kennis mee op relevante onderwerpen, zoals armoede, ongelijkheid, inclusie, maar ook samenwerking met het bedrijfsleven en overheid.

In 2021 namen we deel aan een onderzoek naar de invloed van COVID-19 op het werk van lokale partners van Nederlandse ontwikkelingsorganisaties. Daaruit bleek dat veel lokale organisaties nieuwe manieren zochten en vonden om hun werk voort te zetten ondanks complete en vaak langdurige lockdowns.

Daarnaast werken we samen in het vierjarig leertraject 'Breaking down Barriers', zie pagina 22.

- Sinds 2020 werken we samen met Radboud University Medical Center, Levy Mwanawasa Medical University (LMMU) Zambia en onze partners in Zambia voor het ontwikkelen van een training rondom gezondheid van mensen met een verstandelijke beperking. Dit project loopt nog tot 2024.

In samenwerking met de London School of Hygiene and Tropical Medicine vormden we in 2020 en 2021 een consortium met lokale partners in Guatemala om de toegang tot hulpmiddelen voor mensen met een beperking te onderzoeken met ondersteuning van de Wereldgezondheidsorganisatie (WHO). Met deze informatie gaan onze lokale partners lobbyen bij hun overheid en inspelen op wat nodig is voor kinderen met een beperking. Het onderzoek is afgerond en het rapport gedeeld met de WHO. Het Liliane Fonds heeft meegewerkt aan een artikel over de uitkomsten, dat in het voorjaar van 2022 is verschenen.

Oprechte aandacht brengt ons dichterbij elkaar



> Karolien Lahnstein, teamleider Donateursbeheer.
FOTO: RONNIE DANKELMAN

Het contact begint vaak met een eenvoudige vraag en eindigt bijna altijd in een persoonlijk gesprek

Echt luisteren. Met volle aandacht. De tijd nemen voor een gesprek. Dat vindt Karolien Lahnstein het mooiste onderdeel van het werk bij team donateursbeheer van het Liliane Fonds. Ze is teamleider, alweer 4 jaar. Kwaliteit gaat bij haar altijd voor kwantiteit. Bij het hele team trouwens. Dat levert de mooiste gesprekken en een langdurige relatie met onze donateurs op.

Voor vragen en advies

Team donateursbeheer bestaat uit zes personen, inclusief Karolien, die allemaal parttime werken. Via e-mail, telefoon en per brief beantwoorden ze vragen over het donateurschap, of over het aanpassen van bedragen. Ook denken ze mee over hoe het beter kan voor de donateur. Karolien legt uit: "Met een periodieke schenkingsovereenkomst bijvoorbeeld kan een donateur gebruikmaken van belastingaftrek. We begeleiden ook bij het regelen ervan."

Betrokken team

Het contact begint vaak met een eenvoudige vraag en eindigt bijna altijd in een persoonlijk

gesprek. "Laatst belde een oude dame. Ze begreep iets niet helemaal. Dan neem ik graag de tijd om het haar rustig uit te leggen. Al snel vertelde ze over haar kleindochters. En over hoe haar man het vroeger allemaal regelde. Een ontroerend kijkje in haar leven. Dan deel ik ook mijn ervaringen. Alleen door je kwetsbaar en open op te stellen ontstaat er zo'n mooie verbinding. We hebben een fijn team, we werken allemaal op deze manier."

Afstand overbruggen

Een klacht vindt Karolien ook een mooie kans: "Juist als iemand boos is luister ik extra goed. Ik probeer het gevoel om te keren, de slechte ervaring om te zetten naar een goede band. Als een donateur bijvoorbeeld wil opzeggen, vind ik het belangrijker dat hij een goed gevoel overhoudt aan het gesprek dan dat hij bij ons blijft. De kans is dan namelijk veel groter dat hij ooit weer bij ons terugkomt. En wij leren waarom iemand opzegt."



HET VERHAAL VAN JUAN

> Juan op schoot bij Tessa de Goede. Hier is hij nog niet geopereerd, maar al wel aangesterkt, dankzij een speciale drinkfles.

FOTO: CHIARA BELTRAMINI

Vroege start behandeling maakt het verschil

Hoe eerder een kind met een handicap in beeld is bij onze partnerorganisaties en start met een behandeltraject, hoe groter de kans op succes. In sommige gevallen is die vroege signalering letterlijk levensbepalend. Daarom willen we de komende jaren nog meer inzetten op het bereiken van baby's, peuters en kleuters.

Zoals bij kinderen die worden geboren met schisis, de verzamelnaam voor een gespleten gehemelte, lip en kaak. Omdat deze baby's grote moeite hebben met drinken, raken ze na hun geboorte vaak snel ondervoed. Soms met dodelijke afloop.

Straf

Juan (3) uit Guatemala werd geboren met deze aandoening. Volgens sommige mensen was dat een straf van God. Zulke reacties deden zijn moeder Maria veel pijn en gaven haar een groot schuldgevoel. Gelukkig waren er ook mensen die Maria steunden. Via een familielid kwam ze in contact met TESS Unlimited, partnerorganisatie van het Liliane Fonds en gespecialiseerd in de behandeling van schisis.

Twee weken was Juan pas, toen hij voor het eerst werd onderzocht door een medewerker van TESS Unlimited. Geen moment te vroeg, want hij kon nauwelijks drinken en was erg

Maria werd uitgenodigd voor bijeenkomsten voor lotgenoten. Daar voelde ze zich gehoord, gesteund en kreeg ze nieuwe hoop.

verzwakt. Van TESS Unlimited kreeg hij direct een speciale fles en poedermelk waarmee hij kon drinken. Dat redde Juan en hij knapte op. Maria werd uitgenodigd voor bijeenkomsten voor lotgenoten. Daar voelde ze zich gehoord, gesteund en kreeg ze nieuwe hoop.

Operatie geslaagd

Om de aandoening blijvend te verhelpen, had Juan een operatie nodig. Door de coronamaatregelen in Guatemala kon de operatie lange tijd niet worden uitgevoerd. Eindelijk, na ruim een jaar wachten, werd Juan in maart 2021 met succes geopereerd. Tot grote blijdschap van Maria, die ziet hoe haar zoon groeit en zich ontwikkelt. Samen gaan ze nu regelmatig voor controle en verdere revalidatie naar TESS Unlimited.



> Operatie geslaagd! Juan ontwikkelt zich nu voorspoedig.
FOTO: TESS UNLIMITED

TESS Unlimited

Zo'n 12 jaar geleden begon de Nederlandse Tessa de Goede in haar nieuwe thuisland Guatemala TESS Unlimited, een organisatie met een roeping: kinderen helpen die geboren zijn met schisis. Er was op dat moment geen instantie die deze kinderen hielp. Terwijl de behoefte aan hulp groot was, zo wist Tessa.

Het verhaal van Juan en zijn moeder Maria is exemplarisch, vertelt Tessa: "Maria was erg bezorgd toen ze belde. Ze had geen idee hoe ze hem kon helpen. Dat geldt

eigenlijk voor alle moeders die bij ons binnenkomen met hun pasgeboren kindje. Ze weten niet wat te doen. Meestal weten ze ook niets over schisis en wat eraan gedaan kan worden."

Hoeveel kinderen haar organisatie in 12 jaar al geholpen heeft? Het aantal ligt rond de 2.400. "We krijgen geen steun van de overheid. Ons werk zou onmogelijk zijn zonder de steun vanuit Nederland via het Liliane Fonds."



› Samen met MIVA zorgde CHAI dat mensen in afgelegen gebieden in India voorlichting kregen over hoe ze besmetting met COVID-19 kunnen voorkomen. FOTO: CHAI



> Vrijwilliger Els van Doren geeft voorlichting aan kinderen bij de bibliotheek in Beek (Limburg). FOTO: LILIANE FONDS

4 | Onze organisatie

In 2021 waren veel coronamaatregelen nog steeds van kracht en dit heeft impact gehad op ons allemaal. Daarom zijn we extra trots op hoe we in deze omstandigheden met elkaar en met onze partnerorganisaties hebben samengewerkt en dat we samen ook in deze tijden weer veel hebben kunnen bereiken. Belangrijke stap was het afronden van ons meerjarenbeleidsplan 2022-2025 'Groots denken, Pragmatisch doen'.

Eind 2021 werden ook de uitkomsten van ons cultuuronderzoek bekend. Als sterke punten van onze organisatie kwamen naar voren (maatschappelijke) betrokkenheid, missiegericht, waardering voor medewerkers en enthousiasme en passie. Ook hebben we nu beter inzicht in verbeterpunten, zoals afdeling overstijgende samenwerking en interne communicatie, waar we mee aan de slag gaan.

In 2021 zijn we ons gaan voorbereiden op het beter faciliteren van hybride werken. De eerste stappen zijn gemaakt om hybride werken, ook postcorona, de standaard te laten zijn. Een grote meerderheid van de organisatie heeft aangegeven 50% van de werktijd thuis te willen werken. Met het hybride werken combineren we de voordelen van het thuiswerken met het werken op kantoor.

Onze mensen vormen het kloppend hart van onze organisatie: met veel betrokkenheid zet iedereen zich in voor onze mooie missie

Onze mensen

Onze mensen vormen het kloppend hart van onze organisatie: met veel betrokkenheid zet iedereen zich in voor onze mooie missie. Trots zijn we dan ook op de score van een 8,0 in het medewerkerstevredenheidsonderzoek dat in 2021 is uitgevoerd. Bij het Liliane Fonds overtreft het aantal vrijwilligers het aantal medewerkers in vaste dienst. Soms worden vrijwilligers medewerkers en sommige medewerkers worden na hun uitdiensttreding vrijwilliger. Onze betrokkenheid bij onze missie verbindt ons en overbrugt met gemak de fysieke afstand die door het vele thuiswerken is ontstaan.

Medewerkers vaste dienst

- Het gemiddelde aantal fte's over 2021 was 56, een stijging ten opzichte van vorig jaar, voornamelijk doordat enkele collega's in dienst zijn gekomen voor ons MakeWay-programma dat gefinancierd is door het Ministerie van Buitenlandse Zaken.

- De salarissen van de medewerkers worden vastgesteld op basis van functiegroepen. Elk functieprofiel wordt op basis van een aantal vaste criteria gewaardeerd en ingedeeld in een functiegroep.
- Geen van de werknemers van het Liliane Fonds is buiten Nederland werkzaam.

Vrijwilligers

Zonder de belangeloze inzet van 102 vrijwilligers kan het Liliane Fonds niet functioneren. In 2021 viel voor veel vrijwilligers het werk enigszins stil. Een aantal vrijwilligers is vorig jaar gestopt om uiteenlopende redenen. Gelukkig zijn de meeste vrijwilligers bij ons gebleven en er zijn zelfs nieuwe vrijwilligers bijgekomen. Eind 2021 waren er 35 bureauvrijwilligers, 32 regiovrijwilligers en 35 oproepvrijwilligers actief. Zij zijn onderdeel van onze organisatie en dragen bij aan onze resultaten.

Ambassadeurs

Onze ambassadeurs vragen, elk op hun eigen manier en vanuit hun specifieke achtergrond, aandacht voor de situatie van kinderen met een beperking in de armste landen van de wereld en voor het werk van het Liliane Fonds. Onze ambassadeurs in 2021 waren:

> Fedja van Huêt acteur



FOTO: JOHN VAN HAMOND



> **Jetta Klijnsma**
Commissaris
van de Koning
in Drenthe

FOTO: MONA VAN DEN BERG

Jetta Klijnsma: "Ruim 10 jaar ben ik nu ambassadeur van het Liliane Fonds en het motief daarvoor is helder: ik ben zelf spastisch, maar ik maak in Nederland deel uit van een inclusieve samenleving en mag van veel voorzieningen gebruikmaken. In landen waar het Liliane Fonds actief is, is dat veel moeilijker. De inclusieve samenleving - iedereen doet mee! - moet ook in deze landen gestalte krijgen. Het Liliane Fonds helpt dit waar te maken."



› Paul (10) uit Kameroen heeft een hersenbeschadiging. Fysiotherapeut Isaac en CBR-veldwerker Sonia onderzoeken hem thuis. FOTO: CBCHS

Processen en procedures

Integriteit

Het allerbelangrijkste is om te voorkomen dat grensoverschrijdend gedrag zich voordoet. Als het zich onverhoopt toch voordoet, moet voor iedereen - medewerkers en vrijwilligers en externen - duidelijk zijn waar je terecht kunt om dit op een veilige en laagdrempelige manier te melden en te bespreken. Daarnaast moet je er ook van op aan kunnen dat wij er als organisatie op een serieuze en integere manier mee omgaan, én dat we (machts)misbruik en wangedrag niet tolereren.

In onze organisatie hebben we zowel op het gebied van preventie als voor het melden van (machts)misbruik en wangedrag een aantal zaken goed geregeld. Maar er is ook nog werk aan de winkel. Zo zijn we bezig de diverse (klachten)regelingen te verduidelijken en de onderlinge samenhang te verbeteren. Daarnaast gaan we regelen dat het doen van een melding nog laagdrempeliger kan - ook voor mensen uit het buitenland.

Beschermen van 'onze' kinderen

Voor alle kinderen is het van belang op te groeien in een veilige omgeving en zeker voor

de meest kwetsbare kinderen in Afrika, Zuid-Amerika en Azië. We willen niet alleen seksueel misbruik en andere vormen van psychisch en fysiek geweld voorkomen, maar ook slechte medische zorg of opvoedkundige problematiek.

Al onze partners hebben beleid en procedures op het gebied van kindveiligheid. In 2021 hebben we een aangepaste werkwijze ontwikkeld waarmee onze partners onze 'Child Protection Policy' verder kunnen verbeteren. Het gaat om voorlichting, training, uitwisselen van kennis en ontwikkelen van procedures, meldpunten en bijvoorbeeld vragenlijsten. In eerste instantie testen we deze aangepaste werkwijze met onze partners in Kameroen en Bangladesh. Samen 'vertalen' we het naar de lokale situatie. Onze strategische partnerorganisaties informeren en trainen vervolgens hun netwerk van veldwerkers en andere professionals. Zo ontstaat per land een netwerk waarin de partners elkaar ondersteunen om de veiligheid van kinderen te waarborgen. Op basis van de ervaringen passen we de werkwijze waar nodig aan, waarna al onze strategische partners ermee aan de slag kunnen.

Monitoring van lokale partners

Het Liliane Fonds schrijft de strategische partnerorganisaties niet voor hoe zij moeten werken. Wel zijn er minimale eisen waaraan zij moeten voldoen op het gebied van bedrijfsvoering, kennis en werkwijze. Dit monitoren we aan de hand van werkbezoeken, rapportages, auditrapporten en evaluaties. We sluiten een meerjarige partnerovereenkomst af met de strategische partnerorganisatie, en daarbinnen jaarcontracten en contracten voor specifieke projecten. Deze zijn gebaseerd op een kritische beoordeling van de aanvragen en budgetten. De strategische partnerorganisatie doet hetzelfde met de partnerorganisaties. Gedurende het jaar bekijken we hoe elke strategische partnerorganisatie uitvoering geeft aan de doelstellingen van het programma.

› Grace uit Kameroen groeit als kool en heeft dus regelmatig nieuwe krukken nodig. Als gevolg van de pandemie duurde dat wat langer, maar nu kan ze weer samen met haar moeder op pad. FOTO: CBCHS



5 | Vooruitblik

Plannen en doelen voor 2022

COVID-19 zal gevolgen blijven hebben voor de kinderen, onze programma's en onze manier van (samen)werken. We weten inmiddels dat dat ons er niet van weerhoudt om afstanden te overbruggen en mooie resultaten neer te zetten. In 2022 starten we met de uitvoering van ons meerjarenbeleidsplan 2022-2025: Groots denken, Pragmatisch doen. Een plan vol ambities om de kwaliteit en effectiviteit van ons werk verder te verbeteren.

Onze belangrijkste doelen voor 2022

1. KWALITEITSVERBETERINGEN

Het Liliane Fonds richt zich op een van de meest kwetsbare doelgroepen: kinderen en jongeren met een beperking in een arme omgeving. Daarom stellen we hoge eisen aan de kennis en vaardigheden van onze partnerorganisaties en investeren we in het verder verbeteren daarvan.

Vroege diagnose

Hoe vroeger de diagnose bij een kind met een beperking wordt gesteld, hoe eerder we kunnen beginnen met de juiste ondersteuning en hoe beter de kwaliteit van leven zal worden. Nu is slechts 8% van de kinderen in ons programma jonger dan 5 jaar. Dat willen we naar 10 tot 15% brengen door onze partnerorganisaties te stimuleren jongere kinderen op te nemen in onze programma's.

Betrouwbare data

Vastleggen hoeveel kinderen we ondersteunen of hoeveel veldwerkers we trainen zegt onvoldoende over de kwaliteit en het effect van ons werk. We willen meer inzicht in de resultaten. In 2022 bekijken we welke data we nodig hebben, wat ontbreekt en hoe we dat op een efficiënte manier kunnen verzamelen en vastleggen, rekening houdend met de beschikbare tijd en behoefte van onze partnerorganisaties.

2. NETWERK UITBREIDEN

De komende jaren vergroten we ons netwerk van (inter)nationale experts op onze thema's en brengen partnerorganisaties in contact met kennisinstituten, zoals universiteiten, trainingscentra en zorginstellingen. We zorgen voor kennisuitwisseling tussen onze partners en stimuleren NGO's zonder specifieke focus op (kinderen met) een handicap om ook hun programma's inclusiever te maken. Zo geven we onze rol als kennismakelaar vorm en inhoud.

3. VERSTERKEN VAN ONZE POSITIE

We willen kwalitatieve, individuele hulp aan kinderen bieden én structurele verbetering en systeemverandering in gang zetten. Dat betekent dat we meer inkomsten nodig hebben en die ook uit andere bronnen moeten halen. Alleen dan kunnen we een nog grotere impact maken.

Sterk merk

Het overgrote deel van het Nederlands publiek heeft van het Liliane Fonds gehoord (circa 91%), maar niet iedereen weet precies wat we doen (circa 59%). Daarom gaan we in onze communicatie duidelijker laten zien waar we voor staan en wat we bereiken. Daarnaast willen we beter weten wat onze donateurs van ons vinden en wat ze van ons nodig hebben, want zonder hen kunnen we de rechten en kansen voor kinderen met een beperking niet verbeteren.

4. GOED WERKGEVERSCHAP

Goed werkgeverschap staat hoog in ons vaandel. Uiteindelijk bereiken we onze organisatiedoelen samen met onze medewerkers en vrijwilligers. We zijn dan ook trots op de 8,0 die we scoren bij de medewerkerstevredenheidsmeting die in 2021 is uitgevoerd. We zullen de sterke punten koesteren en met de leerpunten, zoals interne communicatie, gaan we in 2022 aan de slag.

Diversiteit en inclusiviteit

We willen dat iedereen, ongeacht beperking, leeftijd, gender, seksuele voorkeur en culturele achtergrond, zich bij ons thuis voelt. Zo'n omgeving kunnen we alleen zijn als medewerkers met diverse achtergronden bij ons werken. Daar gaan we actief aan werken, onder andere door het werven van talent uit alle geledingen van de bevolking.

Meerjarenbegroting 2022-2024 (in €)

	2022	2023	2024
BATEN			
Totaal baten van particulieren	14.758.944	14.972.073	15.589.946
Baten van bedrijven	360.000	360.000	400.000
Baten van loterijorganisaties	3.744.060	1.350.000	2.450.000
Baten van subsidies van overheden	1.189.476	1.165.000	1.165.000
Baten van verbonden organisaties zonder winststreven	1.359.288	1.386.474	1.414.203
Baten van andere organisaties zonder winststreven	3.591.485	2.848.656	3.134.271
SOM DER BATEN	25.003.253	22.082.203	24.153.420

LASTEN			
Besteed aan doelstellingen			
Bestedingen binnen jaarplannen	10.978.212	11.250.308	11.647.147
Bestedingen extra aanvragen	8.454.290	5.549.411	5.915.049
Voorlichting	2.425.772	2.257.003	2.278.260
	21.858.274	19.056.723	19.840.455
Kosten werkorganisatie			
Wervingskosten	3.696.145	3.651.761	3.876.382
Kosten beheer & administratie	645.605	612.308	624.666
	4.341.750	4.264.069	4.501.048
SOM DER LASTEN	26.200.024	23.320.791	24.341.504

Saldo voor financiële baten en lasten	-1.196.771	-1.238.589	-188.083
Saldo financiële baten en lasten	-20.000	-20.000	-20.000
SALDO BATEN EN LASTEN	-1.216.771	-1.258.589	-208.083

De meerjarenbegroting wordt jaarlijks in december van het voorgaande boekjaar goedgekeurd door de Raad van Toezicht. Het uitgangspunt is om de continuïteitsreserve en bestemmingsreserve voor programma-uitvoering op peil te houden conform ons vermogensbeleid. Wel wordt rekening gehouden met onttrekkingen en toevoegingen aan bestemmingsfondsen en reserves.



6 | Verslag Bestuur en Raad van Toezicht

Algemeen

Stichting Liliane Fonds wordt bestuurd door een Directeur-bestuurder. Deze Directeur-bestuurder wordt door de Raad van Toezicht benoemd en is verantwoordelijk voor de dagelijkse leiding. Hierin laat de Directeur-bestuurder zich bijstaan door de andere leden van het managementteam.

De Raad van Toezicht houdt toezicht op de directie en de algemene gang van zaken binnen de stichting, zowel vooraf als achteraf.

Extern toezicht

Omdat het Liliane Fonds door het Centraal Bureau Fondsenwerving (CBF) erkend is als goed doel, wordt periodiek door dit bureau gecontroleerd en beoordeeld of het Liliane Fonds aan de eisen van de erkenning voldoet. Jaarlijks vindt ook een accountantscontrole bij het Liliane Fonds plaats. In 2021 is deze controle verricht door Dubois & Co Registeraccountants.

Codes en richtlijnen

Het Liliane Fonds is aangesloten bij Goede Doelen Nederland, de brancheorganisatie van de Nederlandse goede doelen. De Raad van Toezicht is ook lid van de Stichting Intern Toezicht Goede Doelen (ITGD). Daarnaast is het Liliane Fonds lid van Partos, de branchevereniging voor organisaties die werkzaam zijn in de sector Internationale Samenwerking. Naast alle relevante wettelijke bepalingen (zoals de Algemene Verordening Gegevensbescherming) volgt het Liliane Fonds de relevante codes en richtlijnen, waaronder de SBF-Code voor Goed Bestuur, de erkenningsregeling Goede Doelen, de Richtlijn Financieel Beheer van Goede Doelen Nederland en de Regeling Beloning Directeuren van Goede Doelen Nederland.

< Jack, Zambia, verzorgt zijn tuin. FOTO: AHDI

BESTUUR



Directeur-bestuurder:
S.H. (Steven) Berdenis van Berlekom
ook Directeur-bestuurder MIVA

Nevenfuncties:

- > Lid van het bestuur van de Stichting Dutch Coalition on Disability and Development (DCDD)
- > Lid van het bestuur van de Stichting Community Based Rehabilitation (CBR) Global Network Foundation

Wegens ziekte van Steven van Berlekom heeft de Raad van Toezicht per 1 november 2021 als interim waarnemend Directeur-bestuurder aangesteld:



W. H. (Willy) van der Luit
ook interim waarnemend
Directeur-bestuurder MIVA

FOTO'S: RONNIE DANKELMAN

In 2021 is bewust overbesteed om zo beschikbare middelen te besteden aan kwalitatief goede projecten die dankzij een goede samenwerking tussen de verschillende teams, afdelingen en de SPO's tot stand kwamen.

Financieel

Financieel was 2021 een goed jaar voor het Liliane Fonds. Onze opbrengsten waren met € 22,4 miljoen ook hoger dan vorig jaar (€ 21,4 miljoen) en begroot. Het merendeel van onze opbrengsten (in 2021 72%) komt van particuliere donateurs, zowel giften en donaties als nalatenschappen. 84,3% van de totale lasten is besteed aan de doelstelling, en daarmee voldoet het Liliane Fonds ruimschoots aan de norm voor de sector van minimaal 70%. In 2021 besteedde het Liliane Fonds € 20 miljoen aan zijn doelstellingen. De bestedingen aan onze programma's, SPO's en voorlichting waren in 2021 hoger dan in 2020 (€ 18,4 miljoen) en begroot (€ 19,1 miljoen). In 2021 is bewust overbesteed om zo beschikbare middelen te besteden aan kwalitatief goede projecten die dankzij een goede samenwerking tussen de verschillende teams, afdelingen en de SPO's tot stand kwamen.

De wervingskosten bedragen 13,7% van de opbrengsten. Dit is lager dan vorig jaar (14,8%) en dan begroot (15,7%). In 2021 zijn er minder wervingskosten gemaakt ten opzichte van de begroting en vorig jaar. Door verminderde capaciteit bij de wervingsbureaus aan het einde van het jaar kon het volledige budget niet worden ingezet.

De 'kosten eigen organisatie' worden conform de richtlijn van Goede Doelen Nederland

toegerekend. Per saldo resteert in 2021 een bedrag van 'kosten beheer en administratie' van €645.000. Deze waren hoger dan in 2020 en lager dan begroot. In 2021 blijven de 'kosten beheer en administratie' met 2,7% wederom ruim onder de interne norm van 6,5%.

Beleggingsbeleid

Mede omdat het niet meer mogelijk is om de negatieve rente bij banken te voorkomen door middel van spreiding van kapitaal over diverse banken, heeft het Liliane Fonds besloten om vanaf juli 2021 een deel van zijn vermogen defensief en duurzaam te beleggen. Het grootste deel van de portefeuille van het Liliane Fonds is belegd in obligaties en ongeveer een kwart van het vermogen wordt belegd in aandelen. Het Liliane Fonds heeft een beleggingshorizon van 10-15 jaar. Beleggingsdoelstelling is het in stand houden van het reële vermogen en het behalen van een nettorendement ten behoeve van uitgaven van het Liliane Fonds en dekking van de beheerskosten. Het beleggingsbeleid van het Liliane Fonds is gefundeerd op de uitgangspunten van United Nations Global Compact en op de Handreiking Verantwoord Financieel Beheer Goede Doelen Nederland. Het Liliane Fonds heeft het beheer uitbesteed aan een Nederlandse vermogensbeheerder. Regelmatig levert de beheerder rapportages aan en hij legt verantwoording af over het gevoerde beleid. Periodiek voeren ook het bestuur en de Financiële Auditcommissie van de Raad van Toezicht hierover met hen gesprekken.

> *Bewegen is belangrijk voor kinderen met cerebrale parese. Yumi uit de Filippijnen heeft nog wel een beetje hulp nodig van zijn zus en CBR-veldwerker Lin om omhoog te komen.*
FOTO: NORFIL



Verslag Raad van Toezicht 2021

SAMENSTELLING RAAD VAN TOEZICHT

DRS. J.A. (JANNIE) RITECO

(voorzitter Raad van Toezicht)

Voorzitter Raad van Bestuur De Waerden

Nevenfuncties:

- Vicevoorzitter Raad van Toezicht QuaRijn

DRS. P.H. (PAUL) STAMSNIJDER

Founding partner Reputatiegroep

Nevenfuncties:

- lid bestuur U-fonds (Utrechts Universiteits-fonds)
- lid Raad van Toezicht Kwadrant Groep
- lid Raad van Advies rechtbank Midden-Nederland
- lid Raad van Toezicht ANBO

H.A.C. (ALBERT) ROMMERS RA

Zelfstandig registeraccountant/ bedrijfsadviseur bij Vermetten accountants en adviseurs

Nevenfuncties:

- Penningmeester Stichting Vrienden van S&L zorg
- Penningmeester Stichting Cultuurhuis Bovendonk

R. (RENI) DE BOER

Freelance spreker en schrijver, voorvechter gelijke rechten voor mensen met een beperking

Nevenfuncties:

- Voorzitter Stichting Lekker Stuk

P.J.M. (PIET) KUIJPER

Oud-voorzitter bestuur MIVA

Nevenfuncties:

- Secretaris Netwerk DAK
- Vicevoorzitter Justice and Peace Nederland
- Voorzitter De KIM
- Voorzitter Parochiële Caritas Stad Utrecht

DR. MR. J.G.C.M. (ANNIKA) GALLE

Universitair hoofddocent financieel recht, Erasmus School of Law en Academic Director van onderzoeksinstituut International Center for Financial Law & Governance

Nevenfuncties:

- Voorzitter Raad van Commissarissen CM Payments

DRS. E.A. (EMINE) KAYA MA

Wnd. Plaatsvervangend afdelingshoofd Toezicht, Regulier en Nationaliteit Directie Migratiebeleid, Ministerie van Justitie en Veiligheid.

Nevenfuncties:

- Voorzitter Eisenhower Fellowship Nederland

Bezoldiging

In overeenstemming met het beleid heeft er in 2021 geen bezoldiging plaatsgevonden van de leden van de Raad van Toezicht. Toezichthouders kunnen een beroep doen op een vaste onkostenvergoeding van € 1.800 voor de voorzitter en € 900 voor de overige leden van de Raad voor het jaar 2021.

De Raad van Toezicht bepaalt het salaris van de Directeur-bestuurder (en van de interim waarnemend Directeur-bestuurder) en hanteert hiervoor een berekeningsmethodiek conform de 'Adviesregeling beloning directeuren van goede doelen' van brancheorganisatie Goede Doelen Nederland.



> Rekenbijles in een remedial teaching ruimte van een inclusieve school in Vietnam. FOTO: RCI

Samengevatte jaarrekening

De samengevatte jaarrekening is een samenvatting van de volledige jaarrekening van het Liliane Fonds over het boekjaar 2021. Er zijn in Nederland geen algemeen vastgestelde criteria voor het opstellen van samengevatte financiële overzichten. Daarom heeft het Liliane Fonds deze criteria zelf ontwikkeld. Het doel van deze samenvatting is inzicht te geven aan bestaande en potentiële donateurs van het Liliane Fonds, en aan andere lezers van het jaarverslag. De gehanteerde criteria en het aggregatieniveau van deze samengevatte jaarrekening zijn hierop toegespitst.

De samengevatte jaarrekening is als volgt tot stand gekomen:

- De balans per 31 december 2021 en staat van baten en lasten over 2021 zijn in de samengevatte jaarrekening integraal overgenomen uit de volledige enkelvoudige jaarrekening;
- De volledige jaarrekening is gebaseerd op de Richtlijn voor de jaarverslaggeving voor Fondsenwervende Instellingen (RJ650). In de samengevatte jaarrekening zijn de grondslagen niet weergegeven. Hiervoor wordt verwezen naar de grondslagen zoals beschreven in de volledige jaarrekening;
- De toelichtingen zijn vereenvoudigd weergegeven, rekening houdend met het beoogde doel van deze samengevatte jaarrekening.



De volledige jaarrekening is te vinden op de website van het Liliane Fonds. De volledige jaarrekening bevat ook de geconsolideerde jaarrekening van het Liliane Fonds en MIVA.

Balans per 31 december 2021

(na bestemming saldo baten en lasten)

	31-12-2021	31-12-2020
ACTIVA		
Materiële vaste activa		
Bedrijfsmiddelen	1.690.537	1.644.636
Vorderingen	8.463.959	10.222.060
Effecten	2.054.360	0
Liquide middelen	7.918.886	7.396.108
	18.437.205	17.618.168
TOTAAL ACTIVA	20.127.742	19.262.804
PASSIVA		
Reserves en fondsen		
Reserves		
* Continuïteitsreserve	5.990.000	5.350.000
* Bestemmingsreserves	6.863.684	8.334.586
	12.853.684	13.684.586
Fondsen		
* Bestemmingsfondsen	604.887	1.064.000
	13.458.571	14.748.586
Voorzieningen	144.000	409.000
Langlopende schulden	1.742.335	1.376.443
Kortlopende schulden	4.782.836	2.728.775
TOTAAL PASSIVA	20.127.742	19.262.804

Staat van Baten en Lasten over 2021

	Werkelijk 2021	Begroot 2021	Werkelijk 2020
BATEN			
Baten van particulieren	16.049.391	13.767.000	15.892.905
Baten van bedrijven	298.385	450.000	342.602
Baten van loterijorganisaties	1.350.000	1.350.000	1.350.000
Baten van subsidies van overheden	695.496	1.069.788	149.426
Baten van verbonden organisaties	1.243.103	1.244.400	1.223.785
Baten van andere organisaties zonder winststreven	2.728.729	2.665.000	2.443.412
SOM VAN DE BATEN	22.365.104	20.546.188	21.402.130
LASTEN			
Besteed aan doelstellingen			
Bestedingen binnen jaarplannen	10.926.710	11.632.536	10.852.513
Bestedingen extra aanvragen	7.022.148	5.321.375	5.787.695
Voorlichting	2.014.996	2.117.157	1.752.123
	19.963.854	19.071.068	18.392.331
Wervingskosten	3.068.412	3.225.240	3.167.813
Kosten Beheer & administratie	644.807	647.962	620.776
SOM VAN DE LASTEN	23.677.073	22.944.271	22.180.920
Saldo voor financiële baten en lasten	-1.311.969	-2.398.083	-778.790
Saldo financiële baten en lasten	21.953	-6.000	-2.315
SALDO BATEN EN LASTEN	-1.290.016	-2.404.083	-781.105

Voorstel saldobestemming 2021

Voorgesteld wordt het saldo van baten en lasten 2021 als volgt te bestemmen:

	Werkelijk 2021	Begroot 2021	Werkelijk 2020
SALDOBESTEMMING (DETAIL)			
Toevoeging (+)/onttrekking (-) aan:			
continuïteitsreserve	640.000	-70.000	-70.000
bestemmingsreserve Programma-uitvoering	10.000	120.000	-510.000
bestemmingsreserve Verplichtingen Riet Fonds	-35.000	-41.000	-58.000
bestemmingsreserve CBR	0	0	-574.841
bestemmingsreserve ongerealiseerde beleggingsresultaten	57.168	0	0
bestemmingsreserve strategie en beleid	-1.503.071	-2.179.750	-586.288
bestemmingsfondsen	-459.114	-233.333	1.018.024
	-1.290.016	-2.404.083	-781.105

Het voorstel resultaatbestemming is als zodanig in de balans per 31 december 2021 verwerkt.

Toelichting op het financieel resultaat 2021

	Werkelijk 2021	Begroot 2021	Werkelijk 2020
TOTAAL BATEN			
Baten van particulieren	16.049.391	13.767.000	15.892.905
Baten van bedrijven	298.385	450.000	342.602
Baten van loterijorganisaties	1.350.000	1.350.000	1.350.000
Baten van subsidies van overheden	695.496	1.069.788	149.426
Baten van verbonden organisaties zonder winststreven	1.243.103	1.244.400	1.223.785
Baten van andere organisaties zonder winststreven	2.728.729	2.665.000	2.443.412
TOTAAL BATEN	22.365.104	20.546.188	21.402.130

De totale baten 2021 bedroegen € 22,4 miljoen en zijn daarmee hoger ten opzichte van vorig jaar en begroot. Ten opzichte van 2020 zijn voornamelijk de baten van particulieren en subsidies van overheden gestegen. De baten van verbonden organisaties zonder winststreven betreffen de bijdrage van onze samenwerkingspartner MIVA die grotendeels via onze strategische partnerorganisaties (SPO's) wordt besteed.

	Werkelijk 2021	Begroot 2021	Werkelijk 2020
BATEN VAN PARTICULIEREN			
Baten uit donaties en giften	8.387.485	7.367.000	7.664.681
Baten uit nalatenschappen	7.661.906	6.400.000	8.228.224
TOTAAL BATEN VAN PARTICULIEREN	16.049.391	13.767.000	15.892.905

De baten uit donaties en giften stegen in 2021 met 9,4% ten opzichte van het jaar ervoor. Deze stijging wordt veroorzaakt door hogere inkomsten uit grote gevers dan begroot en het lukt ons beter om donateurs in het eerste jaar dat ze bij ons zijn te behouden. Het aantal actieve individuele donateurs bedraagt per 31 december 2021 79.495 (2020: 80.400).

De baten ontvangen uit nalatenschappen (erfstellingen en legaten) dalen met 7% ten opzichte van vorig jaar, en waren bijna 20% hoger dan begroot. De begroting was een voorzichtige benadering gebaseerd op het 5-jarig gemiddelde. Het aantal nieuwe nalatenschappen bedroeg in 2021 157 (2020: 175).

	Werkelijk 2021	Begroot 2021	Werkelijk 2020
BATEN VAN SUBSIDIES VAN OVERHEDEN			
TOTAAL BATEN VAN SUBSIDIES VAN OVERHEDEN	695.496	1.069.788	149.426

De baten van subsidies van overheden betreffen in 2021 het programma: MakeWay - Embracing intersectionality for inclusion. In de begroting was voorzien dat dit programma m.i.v. het eerste kwartaal van start zou gaan, dit is in werkelijkheid het tweede kwartaal geworden, waardoor de subsidie lager is uitgevallen dan begroot. In 2020 betrof het een incidentele subsidie voor het project Voices for Inclusion.

	Werkelijk 2021	Begroot 2021	Werkelijk 2020
BESTEED AAN DOELSTELLINGEN			
BESTEDINGEN BINNEN JAARPLANNEN			
Uitbesteed werk	9.604.246	10.320.000	9.583.572
Toegerekende kosten eigen organisatie	1.322.464	1.312.536	1.268.941
	10.926.710	11.632.536	10.852.513
BESTEDINGEN EXTRA AANVRAGEN			
Uitbesteed werk	6.023.195	4.330.000	5.088.677
Toegerekende kosten eigen organisatie	998.953	991.375	699.018
	7.022.148	5.321.375	5.787.695
VOORLICHTING			
Directe kosten voorlichting	1.062.241	1.170.125	952.134
Toegerekende kosten eigen organisatie	952.756	947.032	799.989
	2.014.996	2.117.157	1.752.123
Totaal direct besteed aan doelstelling	16.689.682	15.820.125	15.624.383
Toegerekende kosten eigen organisatie	3.274.172	3.250.943	2.767.948
TOTAAL BESTEDINGEN AAN DE DOELSTELLING	19.963.854	19.071.068	18.392.331

De totale bestedingen aan de doelstellingen bedroegen in 2021 € 20,0 miljoen tegen € 18,4 miljoen in 2020, en tegen € 19,1 miljoen begroot. De bestedingen aan de jaarplannen en extra aanvragen lagen in 2021 € 1,3 miljoen hoger dan in 2020. De bestedingen binnen jaarplannen zijn nagenoeg gelijk aan vorig jaar en € 0,7 miljoen lager dan begroot. De extra aanvragen waren hoger dan begroot en vorig jaar. Waar IPP een aantal jaren onderbesteding had op extra aanvragen, was er in 2021 sprake van (gecontroleerde, door het MT goedgekeurde) overbesteding. Beschikbare fondsen werden besteed aan kwalitatief goede projecten die dankzij een goede samenwerking tussen de verschillende teams, de afdelingen en de SPO's tot stand kwamen.

De bestedingen via extra aanvragen zijn de bestedingen die, na het vaststellen van de jaarplannen, extra kunnen worden toegekend aan SPO's voor het uitvoeren van hun programma's. De SPO's besteden de toegekende gelden direct of indirect aan de versterking van kinderen met een beperking en het toegankelijk maken van hun omgeving. Daarbij kan het ook gaan om de versterking van

partnerorganisaties (PO's), zodat zij beter in staat zijn voor kinderen de juiste steun te organiseren, en om programmamanagement, eveneens een voorwaarde voor een effectieve en efficiënte uitvoering van het programma.

In 2021 is (naast de € 9,6 miljoen bestedingen binnen de jaarplannen) in totaal € 4,8 miljoen euro besteed aan ondersteuning voor extra projecten van de SPO's. Daarnaast is € 0,9 miljoen besteed aan speciale projecten, waaronder projecten geïnitieerd door het Liliane Fonds en het door BuZa gesubsidieerde programma MakeWay. Voorts is € 0,3 miljoen besteed aan evaluaties en wetenschappelijk onderzoek. Dit laatste is van belang om ons werk steeds te kunnen blijven verbeteren.

De bestedingen aan Voorlichting zijn hoger dan vorig jaar en bleven ruim binnen begroting. Dit is te verklaren door een onderbesteding in 2020, die in 2021 is verkleind. In 2021 is een deel van het begrote budget voor het scholenprogramma wegens corona niet ingezet. Deze konden anders worden ingezet ten behoeve van het bereiken van onze doelgroepen, waardoor de onderbesteding is beperkt.

Toelichting lastenverdeling

PROCENTUELE VERDELING KOSTEN EIGEN ORGANISATIE NAAR BESTEMMING

	Besteed aan doelstellingen			Wervingskosten	Kosten beheer en administratie	Totaal werkelijk 2021
	Jaarplannen	Extra aanvragen	Voorlichting			
	%	%	%			
Personeelskosten	24,9	18,8	17,6	27,3	11,3	100,0
Huisvestingskosten	23,0	17,3	18,6	30,4	10,7	100,0
Kantoor- en algemene kosten	23,0	17,3	18,6	30,4	10,7	100,0
m.u.v. beheerkosten bank	0,0	0,0	0,0	0,0	100,0	100,0
Afschrijving en rente	23,0	17,3	18,6	30,4	10,7	100,0

SPECIFICATIE EN VERDELING KOSTEN NAAR BESTEMMING

	Besteed aan doelstellingen			Wervingskosten	Kosten beheer en administratie	Totaal werkelijk 2021	Totaal begroot 2021	Totaal werkelijk 2020
	Jaarplannen	Extra aanvragen	Voorlichting					
	€	€	€					
Uitbesteed werk	9.604.246	6.023.195				15.627.441	14.650.000	14.672.249
Publiciteit en communicatie			1.062.241	1.572.026		2.634.267	2.907.121	2.827.861
Personeelskosten	1.118.393	845.782	788.011	1.227.126	508.905	4.488.217	4.398.700	3.848.858
Huisvestingskosten	12.275	9.214	9.910	16.197	5.683	53.278	71.300	54.222
Kantoor- en algemene kosten	146.903	110.262	118.594	193.830	109.436	679.025	730.150	598.128
Afschrijving en rente	44.892	33.695	36.241	59.233	20.783	194.845	187.000	179.603
TOTAAL	10.926.710	7.022.148	2.014.996	3.068.412	644.807	23.677.073	22.944.271	22.180.921

De methode van toerekening wordt toegelicht op pagina 66-67 van de volledige jaarrekening.

Reserves en fondsen

Het Liliane Fonds is zich ervan bewust dat zijn donateurs verwachten dat gedoneerde middelen vlot en tegelijk gedegen en deugdelijk worden besteed. Het Liliane Fonds onderschrijft deze uitgangspunten. Het Liliane Fonds voldoet op alle aspecten aan de Goede Doelen Nederland-richtlijn

Financieel Beheer Goede Doelen die een aanvulling is op de CBF-erkenningsregeling en de RJ650.

Het Liliane Fonds stelt vooraf de bestemming en de duur van reserves vast.

	2021	2020
RESERVES		
Stand begin boekjaar	13.684.586	15.483.715
Bestemming resultaat boekjaar	-830.902	-1.799.129
STAND EINDE BOEKJAAR	12.853.684	13.684.586

	Stand begin 2020	Bestemming resultaat 2020	Stand begin 2021	Bestemming resultaat 2021	Stand ultimo 2021
RESERVES VERDEELD NAAR					
Continuïteitsreserve	5.420.000	-70.000	5.350.000	640.000	5.990.000
Bestemmingsreserve					
Programma-uitvoering	4.350.000	-510.000	3.840.000	10.000	3.850.000
Verplichtingen Riet Fonds	99.000	-58.000	41.000	-35.000	6.000
Bestemmingsreserve CBR	574.841	-574.841	0	0	0
Bestemmingsreserve ongerealiseerde beleggingsresultaten	0	0	0	57.168	57.168
Bestemmingsreserve strategie en beleid	5.039.875	-586.288	4.453.587	-1.503.071	2.950.516
	15.483.715	-1.799.129	13.684.586	-830.902	12.853.684

Continuïteitsreserve

De continuïteitsreserve is bedoeld om bij derving van de inkomsten (de kosten voor) de organisatie binnen een acceptabele periode aan te passen aan deze lagere inkomsten, zodat we het realiseren van onze doelstellingen kunnen continueren. De hoogte van de reserve is bepaald op basis van een risicoanalyse in 2019 en sindsdien is jaarlijks na het uitvoeren van de risicoanalyse beoordeeld dat de uitkomsten geen impact hebben op de uitgangspunten. Er is bepaald dat we een daling van de totale baten willen kunnen opvangen voor een periode van drie jaar en is de hoogte van de continuïteitsreserve gesteld op 75% (3 jaar 25%) van de kosten eigen werkorganisatie. Derhalve bedraagt de continuïteitsreserve voor 2021 € 5,99 miljoen. Goede Doelen Nederland hanteert een norm van 150% van de kosten eigen werkorganisatie.

Bestemmingsreserves

Het Liliane Fonds heeft in zijn reservebeleid, dat recent is herzien, de wenselijkheid vastgesteld van de volgende bestemmingsreserves:

Bestemmingsreserve Programma-uitvoering

Doel van deze bestemmingsreserve voor het Liliane Fonds is om in tijden dat de baten tegenvallen de (morele) verplichting aan onze SPO's wel te kunnen voldoen en indien nodig de jaarplannen geleidelijk af te bouwen. Op basis van een recente risicoanalyse hebben we gesteld dat, met ingang van 2019, deze bestemmingsreserve 40% van de jaarplannen van de SPO's bedraagt. Hiermee kan indien nodig gedurende twee jaar een tekort van 20% voor het totaal aan bestedingen worden gecompenseerd. Hier is bewust gekozen voor de kosten van de jaarplannen omdat dat vaak een jaarlijks terugkerende bijdrage is van het Liliane Fonds aan de SPO's (en indirect aan PO's). De zogenaamde extra aanvragen hebben over het algemeen een eenmalig karakter waardoor er geen sprake is van afbouwen. Voor 2021 is de reserve derhalve € 3,85 miljoen (40% van de doelbestedingen binnen jaarplannen).

Bestemmingsreserve 'Verplichtingen Riet Fonds'

Uit zorgvuldigheid en voorzichtigheid heeft het Liliane Fonds sinds 2012 een bestemmingsreserve 'Verplichtingen Riet Fonds' gevormd. Deze bestemmingsreserve is bedoeld om te allen tijde aan de toekomstige nominale verplichting te kunnen voldoen, conform de overeenkomst met de schenkers (verdere toelichting onder 'Voorzieningen'). Per ultimo 2021 bedraagt deze verplichting € 6.000.

Bestemmingsreserve 'CBR'

Eind 2016 heeft het Liliane Fonds een bestemmingsreserve gevormd om te kunnen investeren in capaciteitsversterking gericht op het verbeteren van de kwaliteit van de programma's bij onze partnerorganisaties in het Zuiden op het specifieke terrein van Community Based Rehabilitation (CBR). Deze kan met name worden verbeterd door te investeren in opleiding van mensen die dagelijks bezig zijn met de uitvoering van deze CBR-programma's. In 2020 is het restant van deze bestemmingsreserve ingezet op het verder versterken van kennis en praktische vaardigheden. De kwaliteit van de CBR-benadering krijgt inmiddels standaard aandacht in onze programma's. De kwaliteit wordt getoetst tijdens programma-evaluaties of specifieke evaluaties, gericht op CBR. Het ID-team heeft CBR-expertise en beschikt over een netwerk van CBR-experts om SPO's te adviseren op dit thema.

Bestemmingsreserve strategie en beleid

Ultimo 2019 heeft het Liliane Fonds een bestemmingsreserve strategie en beleid gevormd. In het reservebeleid is toen explicieter vastgelegd dat we de middelen in deze reserve gaan besteden aan de uitvoering van de strategie van het Liliane Fonds. In de meerjarenbegroting 2022-2024 zijn onttrekkingen begroot ten behoeve van het financieren van strategische keuzes voor de organisatie waarmee verwacht wordt in drie jaar deze reserve af te bouwen en de exploitatie in evenwicht te brengen. Mede door deze begrote onttrekkingen kunnen we bijvoorbeeld de bestedingen aan de doelstelling op niveau houden. Met strategische keuzes voor de organisatie wordt o.a. verwezen naar strategische keuzes om

bijvoorbeeld meer in te zetten op de kwaliteit van de zorg voor de kinderen door bijvoorbeeld opleidingsprogramma's in landen voor hulpverleners. De organisatie streeft er in alles naar de kinderen zo goed mogelijk te helpen: het kind staat centraal.

In 2021 is er € 3,3 miljoen onttrokken aan deze bestemmingsreserve en (vanwege hogere baten dan begroot) € 1,8 miljoen toegevoegd.

Bestemmingsreserve ongerealiseerde beleggingsresultaten

Uit voorzichtigheid heeft het Liliane Fonds besloten een bestemmingsreserve 'ongerealiseerde beleggingsresultaten' te vormen ter hoogte van de resultaten die nog niet zijn gerealiseerd. Het ongerealiseerde beleggingsresultaat is per ultimo 2021 toegevoegd aan deze reserve en bedraagt € 57.168.

	2021	2020
FONDSEN		
Stand begin boekjaar	1.064.000	45.976
Bestemming resultaat boekjaar	-459.114	1.018.024
STAND EINDE BOEKJAAR	604.887	1.064.000

	Stand begin 2020	Bestemming resultaat 2020	Stand begin 2021	Bestemming resultaat 2021	Stand ultimo 2021
FONDSEN VERDEELD NAAR					
Bestemmingsfonds NPL NLR Vietnam	3.331	-3.331	0	0	0
Bestemmingsfonds Diorapthe/Work&Respect	0	115.000	115.000	-50.000	65.000
Bestemmingsfonds Hans en Lucia Pieters Indonesië	0	550.000	550.000	-147.896	402.105
Bestemmingsfonds Stichting Talent	0	199.000	199.000	-161.218	37.782
Bestemmingsfonds Bert Gerritsen	0	200.000	200.000	-100.000	100.000
Bestemmingsfonds AFAS Foundation	5.079	-5.079	0	0	0
Bestemmingsfonds Benjamin Koerhuis	37.567	-37.567	0	0	0
	45.976	1.018.024	1.064.000	-459.114	604.887

Bestemmingsfondsen

Voor giften waaraan door de schenker een specifieke bestemming is gegeven, maar die nog niet volledig zijn besteed aan het einde van het boekjaar, wordt een bestemmingsfonds gevormd. Dit betreft vaak een specifiek project. De looptijd van de bestemmingsfondsen varieert tussen de een en drie jaar. Er zijn in 2021 geen nieuwe fondsen gevormd. Wel betreffen enkele mutaties zowel onttrekkingen als dotaties. Het totaal van de bestemmingsfondsen is in 2021 afgenomen.

Bezoldiging directie

De Raad van Toezicht heeft het bezoldigingsbeleid, de hoogte van de directiebeloning en de hoogte van andere bezoldigingscomponenten vastgesteld. Het beleid wordt periodiek geactualiseerd. De laatste evaluatie heeft begin 2022 plaatsgevonden.

Bij de bepaling van het bezoldigingsbeleid en de vaststelling van de beloning volgt het Liliane Fonds de 'Regeling beloning directeuren van goededoelen-organisaties' van Goede Doelen Nederland. De regeling geeft aan de hand van zwaartecriteria een maximumnorm voor het jaarinkomen. De weging van de situatie bij het Liliane Fonds vindt plaats door de Raad van Toezicht. De BSD-score, op basis van een zorgvuldige analyse, is vastgesteld op 430 punten. Bij de BSD-score van 430 punten hoort een maximaal (norm)jaarinkomen van € 125.011 voor de periode januari tot en met december 2021 (1 fte/12 mnd.). Zoals uit onderstaand overzicht blijkt, blijft het jaarinkomen van de Directeur-bestuurder binnen de geldende maxima. Het jaarinkomen, de belaste vergoedingen/ bijtellingen, de werkgeversbijdrage pensioen en de overige beloningen op termijn bleven ruim binnen het in de regeling opgenomen maximum van € 209.000 per jaar (1 fte/12 mnd.). De belaste vergoedingen/ bijtellingen, de werkgeversbijdrage pensioen en

de overige beloningen op termijn staan bovendien in een redelijke verhouding tot het jaarinkomen.

Het Liliane Fonds verstrekt de Directeur-bestuurder géén overwerkvergoeding, representatievergoeding, lease- of bedrijfsauto, lening, voorschotten of garanties. Iedere werknemer inclusief de directeur betaalt 40% van de pensioenpremie zelf.

Vanaf 1 januari 2016 is de Directeur-bestuurder van Stichting Liliane Fonds ook Directeur-bestuurder van Stichting MIVA. Hij blijft voor 100% in loondienst van Stichting Liliane Fonds. Zijn salaris wordt voor 6% doorbelast aan Stichting MIVA.

Sinds november 2021 is de Directeur-bestuurder vervangen door een interim-Directeur-bestuurder. In 2021 geldt conform de WNT voor een interim-directeur niet in loondienst een maximum bezoldiging voor de eerste 6 maanden van € 27.700,- per maand en voor de daaropvolgende 6 maanden van € 21.000,- per maand. Het uurloon zal echter nooit meer dan € 199,- per uur bedragen. De bedragen zijn excl. btw. Zoals uit onderstaand overzicht blijkt, blijft het inkomen van de interim-Directeur-bestuurder binnen de geldende maxima.

Bezoldiging directie

Naam	S.H. Berdenis van Berlekom	W.H. van der Luit
Functie	Directeur-bestuurder	Directeur-bestuurder
Dienstverband	Bepaalde tijd (4jr.)	Interim Contract
Uren contractueel	40 uur	24 uur
Parttime percentage	100%	60%
Periode	jan - dec 2021	nov - dec 2021

	2021	2021
BEZOLDIGING		
Bruto salaris/vergoeding	114.222	23.157
Bruto vakantiegeld (8%)	8.953	geen
Eindejaarsuitkeringen e.d.	geen	geen
Variabel salaris	geen	geen
TOTAAL BRUTO BELASTBAAR JAARINKOMEN	123.175	23.157
NORM BRUTO BELASTBAAR JAARINKOMEN	125.011	
Belastbare vergoedingen/bijtellingen	geen	geen
Werkgeversdeel pensioenlasten (60%)	15.115	geen
Pensioencompensatie	geen	geen
Overige beloningen op termijn	geen	geen
Uitkeringen beëindiging dienstverband	geen	geen
TOTAAL BEZOLDIGING 2021	138.290	23.157
TOTAAL BEZOLDIGING 2020	133.068	geen
NORM BEZOLDIGING INCL. WERKGEVERSLASTEN NAAR RATO	209.000	55.400

Controleverklaring van de accountant



CONTROLEVERKLARING VAN DE ONAFHANKELIJKE ACCOUNTANT

Aan: de raad van toezicht en het bestuur van Stichting Liliane Fonds

Ons oordeel

De samengevatte jaarrekening 2021 (hierna 'de samengevatte jaarrekening') van Stichting Liliane Fonds te 's-Hertogenbosch is ontleend aan de gecontroleerde jaarrekening 2021 van Stichting Liliane Fonds.

Naar ons oordeel is de bijgesloten samengevatte jaarrekening in alle van materieel zijnde aspecten consistent met de gecontroleerde jaarrekening 2021 van Stichting Liliane Fonds op basis van de grondslagen zoals beschreven op pagina 54.

De samengevatte jaarrekening bestaat uit:

1. de (samengevatte) balans per 31 december 2021;
2. de (samengevatte) staat van baten en lasten over 2021 en;
3. de bijbehorende toelichtingen.

Samengevatte jaarrekening

De samengevatte jaarrekening bevat niet alle toelichtingen die zijn vereist op basis van RJ-Richtlijn 650 Fondsenwervende Organisaties. Het kennisnemen van de samengevatte jaarrekening en onze verklaring daarbij kan derhalve niet in de plaats treden van het kennisnemen van de gecontroleerde jaarrekening van Stichting Liliane Fonds en onze controleverklaring daarbij.

De gecontroleerde jaarrekening en onze controleverklaring daarbij

Wij hebben een goedkeurend oordeel verstrekt bij de gecontroleerde jaarrekening 2021 van Stichting Liliane Fonds in onze controleverklaring van 25 mei 2022.

Verantwoordelijkheden van het bestuur en de raad van toezicht voor de samengevatte jaarrekening

Het bestuur is verantwoordelijk voor het opstellen van de samengevatte jaarrekening op basis van de grondslagen zoals beschreven op pagina 54.

De raad van toezicht is verantwoordelijk voor het uitoefenen van toezicht op het proces van financiële verslaggeving van de stichting.

Oranje Nassaulaan 1
1075 AH Amsterdam
Telefoon 020 571 23 45

E-mail info@dubois.nl
www.dubois.nl
KvK nummer 34374865

Dubois & Co. Registeraccountants is een maatschap van praktijkvennootschappen. Op alle opdrachten die aan ons kantoor worden verstrekt zijn onze algemene voorwaarden van toepassing. Deze voorwaarden, waarvan de tekst is opgenomen op de website www.dubois.nl, bevatten een aansprakelijkheidsbeperking.



dubois + co
REGISTERACCOUNTANTS

Onze verantwoordelijkheden

Onze verantwoordelijkheid is het geven van een oordeel of de samengevatte jaarrekening in alle van materieel belang zijnde aspecten consistent is met de gecontroleerde jaarrekening op basis van onze werkzaamheden, uitgevoerd in overeenstemming met Nederlands recht, waaronder de Nederlandse Standaard 810 'Opdrachten om te rapporteren betreffende samengevatte financiële overzichten'.

Amsterdam, 25 mei 2022

Dubois & Co. Registeraccountants

Origineel getekend door:
A.P. Buteijn RA en R.W.J. Bruinooge RA



**Als je oog hebt voor
elkaar, overbrug je
afstand en verschillen
Daar geloven wij in**

**Liliane
Fonds**



Stichting Liliane Fonds | Havensingel 26 | 5211 TX 's-Hertogenbosch
Telefoon: +31 (0) 73 518 94 20 | Fax: +31 (0) 73 518 94 21 | E-mail: voorlichting@lilianefonds.nl
IBAN: NL08 RABO 0303 0800 00 | Websites: www.lilianefonds.nl | www.lilianefonds.org
Ontwerp: Oranje boven, 's-Hertogenbosch | Druk: Dekkers van Gerwen, 's-Hertogenbosch

www.lilianefonds.nl