

Jaarverslag 2025

**ELKE STEM
TELT SAMEN
BOUWEN
AAN EEN
INCLUSIEVE
WERELD**

zie de
kracht in
elk kind

Liliane
Fonds

Inhoudsopgave:

1. Waar staat het Liliane Fonds voor	2
2. Zo werken wij internationaal	6
3. Samenwerkingen	24
4. Lobby en netwerk	30
5. Onze resultaten internationaal	33
6. Zo werken we in Nederland	38
7. Onze organisatie	45
8. Vooruitblik	53
9. Verantwoording bestuur & RvT	56
10. Financiële informatie	62

■ *Handen van Sia en Sonny* FOTO: CHIARA BELTRAMINI

Je overzicht wordt breder als je wat uitzoomt

Dat geldt zeker voor dit jaarverslag, dat u een breed overzicht biedt van wat het Liliane Fonds bereikte en ondernam in 2025.

Het geldt ook wanneer we nog meer afstand nemen en 45 jaar terugkijken. Dan zie je dat het Liliane Fonds nu nog altijd innig verbonden is met het gedachtegoed van onze oprichters: Liliane en Ignaas Brekelmans. Het waren hun visie en volharding die de basis legden voor het Liliane Fonds, zoals u dat nu ziet. Wat hun aanpak kenmerkte, was een heel nauwe verbinding aan twee kanten: met de kinderen en de mensen die helpen *daar*, en het persoonlijk contact met de mensen die hen willen steunen *hier*.

Die verbinding is tegenwoordig misschien wel harder nodig dan ooit tevoren in onze 45-jarige historie. Want we leven in een gebarsten wereld, waar spierballentiaal en 'het recht van de sterkste' de boventoon voeren. Waarin de rijkste landen weggijken voor de schadelijke gevolgen van hun handelen voor de armste landen.

Het resultaat is een wereld waar het zoveel kinderen met een beperking aan toekomstperspectief ontbreekt. Waarin kinderen overleven te midden van oorlogsgeweld en diep beschadigd raken in steeds weer nieuwe conflicten of oude conflicten die oplaaien: in Soedan, Congo, Oekraïne, Gaza. Waarin kinderen met een handicap worden buitengesloten, in afzondering leven en niet de soms simpele zorg krijgen waarmee ze volwaardig kunnen meedoen.

Wanneer je inzoomt, wordt je blik juist scherper.

Dan ziet u mensen die samen bouwen aan een geheele wereld. Het Liliane Fonds is deel van die beweging: doelgericht werken we samen met mensen en organisaties wereldwijd aan systeemverandering van onderop, elke dag een beetje, net zo lang tot we de inclusieve wereld bereiken die onze oprichters voor ogen hadden. Dan ziet u de honderdduizenden kinderen voor wie we het verschil al maken, dankzij talloze grote en kleine giften van vele betrokken donateurs.

Dan zie ik Lebohang voor me, het krachtige meisje dat ik in 2025 in Zimbabwe ontmoette: ze werd geopereerd, kan nu zelfstandig lopen en gaat naar school. Ik zie de nieuwe generatie zorgverleners die we in Kameroen opleiden, zoals de jonge professional Dorcas. Ik zie hoe overheden hun verantwoordelijkheid nemen, waardoor de *special needs teacher* die ik in de Filipijnen ontmoette nu door de gemeente betaald wordt.

Uw steun, welke vorm die ook heeft, is een onmisbare bouwsteen in dit bouwwerk. Ik dank u heel hartelijk hiervoor. Samen bereiken we nog meer kinderen met een beperking en vergroten we de impact van ons programma.



Ik hoop dat we u met dit jaarverslag een brede blik, scherpe focus en een nieuw perspectief bieden!

Erik Ackerman
Directeur-bestuurder

Waar staat het Liliane Fonds voor?

Het Liliane Fonds werkt aan een wereld waarin kinderen met een handicap gelijke kansen krijgen. We doorbreken uitsluiting, versterken lokale systemen en zorgen voor toegang tot zorg, onderwijs en ontwikkelkansen. Onze missie, visie en strategie zijn geworteld in internationale verdragen en vormen de leidraad voor alles wat we doen.

HIER STAAT HET LILIANE FONDS VOOR

Kinderen in de armste gebieden van de wereld leven veelal in een omgeving vol obstakels die een kind onmogelijk op eigen kracht kan overwinnen: fysieke hindernissen, zoals gebrek aan gezond eten, gebrekkige hygiëne, ontoegankelijke medische zorg, blootstelling aan geweld en de gevolgen van klimaatverandering. En onzichtbare barrières zoals een gebrek aan rechten, veiligheid en aandacht. Dit alles schaadt hun ontwikkeling en kansen. Het leidt er ook toe dat er meer kinderen geboren worden met een handicap en dat kinderen een handicap ontwikkelen. Het is dan ook geen toeval dat 85% van de kinderen met een handicap wereldwijd in de armste gebieden woont.

Voor een kind met een handicap ontstaan er vaak direct nieuwe hindernissen. Niet door de beperking zelf, maar door hoe de omgeving reageert: door stigma's, vooroordelen en uitsluiting. Veel van deze kinderen worden verstopt uit schaamte, wanhoop of geldgebrek. De gevolgen zijn desastreus: kinderen en mensen met een beperking komen tot 20 jaar eerder te overlijden. Niet door hun beperking, maar door uitsluiting van zorg.

De kracht van een kind

Het Liliane Fonds en zijn partners zien wat deze kinderen wél kunnen. Samen zetten we ons in om deze kinderen en hun families te helpen. We werken aan toegang tot zorg en onderwijs en helpen jongeren hun talenten te ontwikkelen, zodat ze een eerlijke kans krijgen om mee te doen. Want meedoen is geen gunst, het is een recht!

ONZE MISSIE: DIT VINDEN WIJ BELANGRIJK

Kinderen met een handicap in de armste gebieden van de wereld doen volwaardig mee.

ONZE VISIE: DIT WILLEN WIJ BEREIKEN

We werken aan een samenleving waarin kinderen met een handicap gelijke kansen hebben en erbij horen.

ONZE STRATEGIE: DIT DOEN WIJ

Samen met lokale partners helpen wij kinderen met een handicap in Afrika, Azië en Latijns-Amerika, door:

- zorg op maat te geven;
- hen te ondersteunen bij hun ontwikkeling;
- hun omgeving toegankelijker te maken;
- op te komen voor hun rechten.

Dankzij onze donateurs, medewerkers, vrijwilligers en de bedrijven, stichtingen, organisaties en kennisinstututen waarmee we samenwerken, kunnen we ons werk doen.

HET BELEID VAN HET LILIANE FONDS

Het kind staat centraal, ook in ons beleid. Dat beleid baseren we op vier belangrijke internationale conventies en strategieën. Zo vormt het een krachtige basis voor alles wat we doen.

In het **VN-Kinderrechtenverdrag** is vastgelegd dat kinderen recht hebben op een volwaardig en zelfstandig leven waarin ze meedoen in de gemeenschap. Zij hebben recht op passende gezondheidszorg en revalidatie, onderwijs, beroepsopleiding en recreatiemogelijkheden.

Het **VN-verdrag personen met een handicap** waarborgt onder andere het recht van personen met een handicap op werk, onderwijs en gezondheidszorg. De overheid moet hen betrekken bij beslissingen die hen aangaan: 'niets over ons zonder ons'.

De **WHO-richtlijn International Classification of Functioning (ICF)** kijkt naar de lichamelijke, persoonlijke en omgevingsfactoren die het functioneren en welzijn van mensen met een handicap beïnvloeden.

Community-Based Rehabilitation (CBR) is een door de WHO erkende strategie die gelijke kansen en zelfstandigheid bevordert voor mensen met een handicap. Dit gebeurt door de gemeenschap te betrekken bij hun zorg en ondersteuning. CBR richt zich op revalidatie, onderwijs, werk, gezondheid en deelname aan de samenleving.

ONZE THEMA'S EN DUURZAME ONTWIKKELINGSDOELEN (SDG'S)

In alles wat we doen, werken we aan deze duurzame ontwikkelingsdoelen (SDG's) van de VN:

- **SDG 1:** Extreme armoede uitbannen
- **SDG 10:** Ongelijkheid verminderen
- **SDG 17:** Partnerschappen om doelen te bereiken

Onze specifieke thema's zijn:

■ **SDG 3 - Gezinsgerichte Revalidatie:**
We helpen overheden en gemeenschappen om zorg en revalidatie voor kinderen met een handicap in hun eigen omgeving te verbeteren. We trainen ouders, zorgverleners en lokale overheden. Als lokale hulp niet genoeg is, betalen we operaties, therapieën en hulpmiddelen. Ook passen we woningen aan.

■ **SDG 4 - Inclusief Onderwijs:**
Veel kinderen met een handicap gaan niet naar school. We helpen overheden scholen toegankelijk te maken en leraren goed les te laten geven. We bieden training, aangepaste leermiddelen en lesmaterialen.

■ **SDG 11 - Vervoer en Communicatie:**
Samen met MIVA zorgen we voor vervoer en hulpmiddelen, zodat kinderen naar school of de dokter kunnen. We leveren ook tablets en computers voor onderwijs en zorg op afstand. Zie pagina 29.

■ ■ **SDG 4 & 8 - Werk en Inkomen:**
Jongeren met een handicap krijgen weinig kansen op werk dat past bij wat zij kunnen en willen. We helpen opleidingen en werkgevers om deze jongeren mee te laten doen, zodat ze een vak leren en financieel zelfstandig worden.

■ ■ ■ **SDG 3, 4 & 5 - Seksuele en Reproductieve Gezondheid:** Iedereen heeft recht op seksuele voorlichting, zelfbeschikking, voorbehoedsmiddelen en medische zorg. We geven voorlichting en training om het taboe bij ouders, leraren en gezondheidswerkers te doorbreken. Ook maken we kinderen en jongeren weerbaar tegen misbruik.



Hoe Babra het uitzicht voor Annabel en Ramatu verandert

Naam: Annabel
Locatie: Sierra Leone
Partner: Dorothy Springer Trust, Babra

In 2025 doorbrak onze partner in Sierra Leone het uitzichtloze isolement van Annabel (3 jaar). Haar verhaal, en dat van de gedreven hulpverlener die haar opspoorde, is exemplarisch voor dat van vele andere kinderen, die wachten op zorg en steun op maat.

■ *CBR-coördinator Babra in gesprek met de moeder van Annabel* FOTO: CHIARA BELTRAMINI

Ramatu ziet hoe kinderen samen spelen, pal voor haar eenkamerwoning. Als ze over haar schouder kijkt, ziet ze haar dochter Annabel. Zij ligt roerloos waar ze vrijwel altijd ligt: op een dun, klam matrasje, in hun donkere, bedompte kamer. Het kapotte dak biedt geen bescherming tegen de regen.

Oordelen

Een paar dagen na haar geboorte kreeg Annabel plots hoge koorts en stuip trekkingen. In paniek bracht Ramatu haar naar het ziekenhuis. Annabel raakte in een coma, waaruit ze twee weken later ontwaakte als een ander kind. Ze kon vrijwel niet meer bewegen en reageerde nergens op.

Verder onderzoek, laat staan een behandeling, kon Ramatu niet betalen. Annabels vader gaf Ramatu de schuld voor de situatie en vertrok. Familieleden, burens en een traditioneel genezer zeiden dat de aandoening van Annabel iets bovennatuurlijks is en dat Ramatu haar maar moest 'teruggeven aan de natuur'. Als Ramatu teruggedacht aan die gezonde baby van vóór de coma, kon ze niet geloven dat die mensen gelijk hadden.

Door een mengeling van schaamte, angst voor stigma en vooroordelen en geldgebrek hield ze haar dochter verborgen, onbereikbaar voor de zorg die ze zo dringend nodig

heeft. Jaren later kan Annabel nog altijd niet zitten, staan, praten of wat dan ook. Wie vertelt Ramatu eindelijk wat er aan de hand is?

Eindelijk gezien

Vlak voor Annabels derde verjaardag verscheen onaangekondigd bezoek: Babra Samura, Community-Based Rehabilitation (CBR)-coördinator bij Dorothy Springer Trust, onze lokale partner. In de armste buurten van Freetown zoekt zij naar kinderen die, zoals Annabel, vanwege hun handicap worden verborgen.

Na haar studie Gender Development Studies besloot Babra zich in te zetten voor kinderen met een handicap. Haar oom, die een handicap heeft, inspireerde haar. Door hem zag ze als kind al hoe mensen met een handicap worden gediscrimineerd, buitengesloten en verwaarloosd. Sinds twee jaar doet Babra dit werk.

De gezinnen die ze nu ontmoet, zitten vaak vast in een vicieuze cirkel van medische, emotionele en financiële problematiek. De omstandigheden waarin de kinderen met een handicap opgroeien, raken haar diep. Vanuit haar CBR-expertise en gesteund door haar collega's en het Liliane Fonds, maakt Babra een behandel- en ondersteuningsplan voor Annabel en Ramatu.

Een reuzestap op Annabels weg naar verandering.



■ *Annabel* FOTO: TIMO VORSTENBOSCH



■ Een hulpverlener van onze partner in Bangladesh bezoekt Jesan en zijn oma FOTO: RED ORANGE

Zo werken wij internationaal

Wereldwijd bouwen we samen met onze partners aan duurzame verandering. Dit hoofdstuk laat zien hoe we via gelijkwaardige samenwerking, sterke netwerken en holistische ondersteuning zorgen dat kinderen met een handicap betere zorg, bescherming, onderwijs en toekomstkansen krijgen. En hoe we ook in gebieden die met extra uitdagingen te kampen hebben, zoals conflicten en klimaatverandering, kinderen met een handicap blijven bereiken en hun omgeving versterken.

DE KRACHT VAN GELIJKWAARDIGE PARTNERSCHAPPEN

Gelijkwaardigheid: dat is de kern van onze samenwerking met de lokale organisaties die actief zijn in de dorpen en steden waar onze programma's zich afspelen. Deze organisaties zijn de spil in ons werk.

Zij weten wat werkt en bepalen wat hun land of regio nodig heeft. Wij ondersteunen hen met financiering, kennis en ervaring uit ons netwerk. In elk land werken we nauw samen met één coördinerende partner die ons voornaamste contact is. Deze partner stuurt een netwerk aan van andere relevante organisaties.

Onder de titel 'Equal Voices' startten we in 2025 een bewustwordingstraject over gelijkwaardige verhoudingen en samenwerkingen waarin de lokale partner meer centraal staat. We spraken met elkaar af hoe we vorm en betekenis geven aan een gelijkwaardige relatie. Gebaseerd op wederzijds respect plaatsen we de ideeën en inzichten van onze partners op de eerste plaats en voeren daarover een goede dialoog. Een sprekend voorbeeld hiervan was de bijeenkomst in Ethiopië met onze partners.

Een van de uitkomsten uit de bijeenkomst in Ethiopië was een plan van aanpak om onze financiering flexibeler te maken, zodat de organisaties beter kunnen inspelen op veranderingen in hun omgeving. Door efficiënter te rapporteren blijft meer tijd over voor het projectwerk. Naast het financieren van projecten investeren we ook in de kwaliteit en duurzaamheid van onze partnerorganisaties. En we integreren actiever organisaties van mensen met een beperking in onze projecten.

Zo werken we niet alleen gelijkwaardiger en respectvoller met elkaar, maar dragen we er ook aan bij dat de projecten steeds beter aansluiten op de behoefte ter plekke en meer duurzame impact hebben.

Samen sterke netwerken bouwen

Iedere partner heeft zijn eigen specialiteit. De één is goed in lobbyen, de ander in kinderrevalidatie of in onderwijs. Samen zorgen we ervoor dat iedereen doet waar hij goed in is, zodat we elkaar aanvullen. Dat is de kracht van samenwerking.

In 2025 bouwden we door aan netwerken van organisaties die samenwerken. We financieren niet alleen losse organisaties en projecten, maar organisaties die samenwerken en elkaar versterken. Zodat alle behoeften van de kinderen met een beperking aan bod komen.

Impact meten

Onze steun gaat niet alleen om de kinderen die we direct helpen. Het gaat ook om de positieve, structurele veranderingen in hun omgeving die ervoor zorgen dat deze kinderen nog beter worden geholpen, die deze hulp voor nog meer kinderen toegankelijk maakt. Onze gezamenlijke *Theory of Change* (verandertheorie) weerspiegelt deze holistische aanpak op verschillende niveaus en vormt de basis voor onze programmering, monitoring en evaluatie.

In 2025 zetten we een volgende grote stap in de monitoring van de resultaten in al onze programma's. Zo hebben we een completer beeld gekregen van hoe kinderen en jongeren zich ontwikkelen en actief meedoen in onderwijs, werk en maatschappij, en zien we waar nog meer aandacht nodig is.

Hoe we impact maken

De meerjarenprogramma's die samen met partners worden opgesteld bieden directe, holistische hulp aan kinderen, afgestemd op wat zij nodig hebben. We zorgen ervoor dat barrières verdwijnen, zodat kinderen makkelijker kunnen meedoen in de gemeenschap. Ook zorgen we voor veilige programma's volgens nationale en internationale normen en regels. Daarnaast strijden we voor de rechten van kinderen en jongeren met een handicap, op nationaal en internationaal niveau.

Doordat we op deze verschillende domeinen samenwerken met partners, krijgen kinderen en jongeren met een handicap betere toegang tot diensten in hun buurt. Ouders en zorgverleners kunnen betere zorg geven. Kinderen ervaren minder stigma en discriminatie en kunnen bijvoorbeeld naar school in een stimulerende, ondersteunende omgeving.



■ Tekenles in Rwanda FOTO: TIMO VORSTENBOSCH



Jongeren doen actief mee en worden gehoord

De stem van jonge mensen met een beperking moet gehoord worden in onze besluitvorming en doorklinken in onze strategieën. Daarom betrekken we hen op een zinvolle, effectieve manier bij onze organisatie en programma's.

Een van de manieren waarop we dit bereiken, is via het jongerenpanel dat we in 2025 startten. De panelleden adviseren onze organisatie, bijvoorbeeld over onze aanpak om jongeren te ondersteunen in hun lobbyactiviteiten. Daarnaast werd een aantal jongeren begeleid om zelf te spreken op internationale events en zo aandacht te vragen voor hun rechten.

Ook partners erkennen het belang van de stem van jongeren in de maatschappij en in hun eigen programma's. Zij ondersteunen jongeren actief om meer zelfvertrouwen op te bouwen, bij te dragen aan voorstellen voor nieuwe programma's of om via vlogs de bewustwording in hun omgeving te vergroten over de rechten van kinderen en jongeren met een beperking.

CONFLICT EN KLIMAATVERANDERING

We zien in de landen waar wij werken steeds vaker de gevolgen van conflicten en klimaatverandering. Dit treft de meest kwetsbaren het hardst, onder wie kinderen met een beperking. Naast het risico op voedselschaarste zien we in deze gebieden onvoldoende of afwezige voorzieningen, zoals toegankelijk onderwijs of zorg. Dit terwijl kinderen met een handicap in deze omstandigheden een hoger risico lopen op ziekte en geweld, waaronder seksueel geweld. Kortom, hier is onze interventie het meest nodig.

In Burkina Faso, Kameroen, Bangladesh en Indonesië leren we met partners hoe we deze kinderen het beste kunnen helpen. In de cycloongevoelige regio Satkhira van Bangladesh onderzochten we de impact van klimaatverandering en natuurrampen op kinderen met een beperking. De focus van het onderzoek lag op concrete vervolgstappen om effectievere rampenstrategieën en ondersteuningssystemen te realiseren. In Kameroen werden toegankelijke, inclusieve leercentra in kerken of schuilkelders ingericht om kinderen tijdens het daar voortdurende gewapende conflict toch veilig onderwijs te kunnen bieden.



■ CBR-medewerkers ontmoeten ouders van kinderen met een handicap FOTO: CHIARA BELTRAMINI

COMMUNITY-BASED REHABILITATION (CBR)



DE HELE OMGEVING IN BEWEGING VOOR EEN KIND MET EEN HANDICAP

Community-Based Rehabilitation (CBR), een door de WHO erkende strategie, is de kernstrategie van het Liliane Fonds. Deze strategie geeft ons richting om onze visie te bereiken: een inclusieve samenleving waarin kinderen en jongeren met een beperking gelijke rechten en kansen hebben.

De uiteenlopende problemen waarmee zij geconfronteerd worden, vragen om brede, op maat gemaakte hulp op verschillende gebieden: gezondheidszorg, revalidatie, onderwijs, sociale voorzieningen, werk en inkomen. Om deze hulp toegankelijk te maken, moet deze dichtbij huis aangeboden worden, met functionele verwijzingstrajecten naar specialistische hulp.

Zo krijgen kinderen de juiste zorg en hulpmiddelen maar ook betere toegang tot reguliere systemen, terwijl deze ook versterkt worden. Deze effectieve combinatie zorgt ervoor dat kinderen zich optimaal kunnen ontwikkelen en in hun eigen omgeving mee kunnen doen.

Door ons niet alleen te richten op het kind, maar ook op de gemeenschap rondom het kind, en op blijvende veranderingen in beleid en dienstverlening, bereiken we meer kinderen en zorgen we voor duurzame verbeteringen die nodig zijn om alle kinderen met een beperking volledig en waardig te laten meedoen in de samenleving.

In samenwerking met de Radboud Universiteit en universiteiten in Kameroen, Rwanda en Zambia onderzoeken we hoe we de duurzame, structurele impact van CBR verder kunnen versterken. Bevindingen uit onderzoek worden meegenomen om onze aanpak verder te verbeteren.

Een moeder die deelnam aan een oudergroep omschreef de impact van de CBR-aanpak zo: "Eerst schaamde ik me en verborg ik mijn kind zodat niemand haar zou zien. Nu neem ik haar gewoon mee als ik het dorp in ga."

Resultaten in Rwanda spreken boekdelen

Het duurzame effect van deze aanpak werd in 2025 bevestigd door mooie resultaten. Een sprekend voorbeeld is het CBR-project Tuiyemo (laten we samenwerken) in Rwanda.

Via dit project kregen 1.008 kinderen medische zorg en ondersteuning en nog eens 547 kinderen werden doorverwezen naar bestaande zorg van de overheid of andere organisaties.

Bovendien worden door effectieve lobby van onze partner NUDOR de gemeenschapswerkers die families met een kind met een handicap helpen, nu gefinancierd door de overheid in plaats van door het Liliane Fonds. Door deze lobby heeft de overheid op landelijk niveau de taakomschrijving van een bestaande groep gemeenschapswerkers - parasocial workers - aangevuld met taken die gericht zijn op het ondersteunen van deze gezinnen. Daarnaast is het vereiste opleidingsniveau voor parasocial workers verhoogd: waar eerder een lager schoolniveau genoeg was, is nu middelbaar onderwijs vereist.

Mede dankzij NUDOR's lobby werden revalidatiezorg en hulpmiddelen opgenomen in het pakket van de basisgezondheidsverzekering in Rwanda. De verzekering dekt nu 90% van deze kosten.



■ Portret van twee kinderen uit Gatagara, Rwanda FOTO: MONIQUE VELZEBOER/ERMA ROTTEVEEL

Betere bescherming van kwetsbare kinderen in Burkina Faso en Togo

Kinderen met een handicap lopen een hoog risico om slachtoffer te worden van geweld en misbruik. Maar te vaak herkennen ouders, hulpverleners, instanties en de kinderen zelf signalen van misbruik niet of weten niet hoe hier op te reageren.

Met onze partnerorganisaties ontwikkelen we daarom specifiek beleid voor 'child safeguarding' (kinderbescherming). Hierin staat onder andere welke stappen worden genomen om kinderen en jongeren te beschermen tijdens de activiteiten van de organisaties. Ook wordt erin beschreven hoe mensen - ook de kinderen zelf - misbruik, mishandeling of geweld kunnen melden.

In 2025 ondersteunden we onze partners ODDS in Burkina Faso en FETAPH in Togo bij het ontwikkelen en uitvoeren van hun kindbeschermingsbeleid. Medewerkers, kinderen met een handicap en hun ouders kregen uitleg over wat kindbescherming

is, wat signalen van geweld zijn en hoe en bij wie deze gemeld kunnen worden. Kinderen zelf vinden het vaak lastig om hulp te vragen: melden is moeilijk als je bijvoorbeeld doof bent en er geen doventolk beschikbaar is. Daarom werden aangepaste methodes ontwikkeld om deze kinderen misbruik te laten melden, bijvoorbeeld met behulp van een plaatjesboek.

Kennis, bewustwording en training

Wanneer een partnerorganisatie melding krijgt over een kind met een beperking dat door familieleden of anderen is mishandeld of misbruikt, moet deze melding goed en snel worden opgepakt door de kindbescherming en eventueel politie en justitie. Maar in Togo en Burkina Faso ontbreekt het bij deze instellingen vaak aan kennis hoe ze met kinderen en jongeren met een beperking moeten omgaan en hoe kwetsbaar de kinderen zijn. Daarom hebben ODDS en FETAPH ook ingezet op bewustwording en training van instellingen die kindbescherming moeten bieden.

Tijdens het project bleek hoe belangrijk dit werk is. ODDS en FETAPH en hun partners kregen steeds meer meldingen binnen, niet omdat er meer misbruik was, maar omdat men meer durfde te melden en wist hoe en waar dit kon. Daarnaast werd ook veel tijd gestoken in het ervoor zorgen dat slachtoffers (overlevende) hulp kregen en daders vervolgd werden.

Door dit project verbeterde de samenwerking tussen partnerorganisaties die dagelijks met kinderen en jongeren met een beperking werken en instellingen voor kindbescherming in Burkina Faso en Togo.

Vroegtijdige identificatie en interventie

Vroegtijdige ondersteuning - waaronder vroege opsporing en behandeling - kan de ontwikkeling van kinderen met een beperking aanzienlijk verbeteren. Toch blijven veel kinderen tijdens hun baby- en peuterjaren onopgemerkt of zonder ondersteuning. Stigmatisering, versnippering van de dienstverlening en een gebrek aan geschikte hulpmiddelen dragen bij aan vertraagde toegang tot gepaste hulp.

Door vroegtijdige identificatie en interventie (EIEI) zorgen we ervoor dat kinderen met een beperking vanaf hun eerste levensfase worden ondersteund. Bijvoorbeeld via interventies zoals screenings, medische revalidatie, spelgericht onderwijs vanaf 3 jaar en een goede samenwerking tussen verschillende instanties.

Door in de eerste 1.000 levensdagen tijdig ontwikkelingsachterstanden en beperkingen te signaleren, kan veel gezondheids- en ontwikkelingswinst

worden behaald. Bovendien kunnen risico's op blijvende beperkingen en uitsluiting worden verkleind. Ook de tweede 1.000 levensdagen - de leeftijd van 3 tot 6 jaar - zijn cruciaal: juist dan lopen kinderen met een beperking grote risico's om geen toegang te krijgen tot kwalitatief, inclusief kleuteronderwijs. Daarom investeert het Liliane Fonds bewust in beide fases: de eerste 2.000 levensdagen van kinderen. Zo voorkomen we dat achterstanden toenemen en zorgen we voor een soepele overgang naar inclusief basisonderwijs, waardoor kinderen sterker en met meer kansen aan hun schoolloopbaan beginnen.

In Burundi bijvoorbeeld komen ouders samen om te leren hoe ze hun kind zelf kunnen ondersteunen. Ze krijgen praktische tips over gezonde voeding en ontdekken hoe ze met eenvoudige materialen, zoals lepels en pannen, de ontwikkeling van hun kind spelenderwijs kunnen stimuleren. Tijdens deze bijeenkomsten spelen de kinderen samen, leren ze nieuwe vaardigheden en bouwen ze op een speelse manier zelfvertrouwen op.

In 2025 bracht het Liliane Fonds samen met onze partner JF Kapnek Zimbabwe en Clinton Health Access Initiative (CHAI) goede voorbeelden en hulpmiddelen uit de hele wereld bij elkaar. Hiermee zetten we een kenniscentrum op voor zorg- en onderwijsprofessionals en beleidsmakers om hen te ondersteunen in hun werk. Dit resulteerde in het 'Global State of EIEI'-rapport voor beleidsmakers, opvoeders en uitvoerders, een praktisch document dat bijdraagt aan de verbetering van de overlevings- en ontwikkelingskansen voor kinderen met een handicap wereldwijd.

Onze coördinerende partners in 2025

	LATIJSNS-AMERIKA	AFRIKA	AZIË	TOTAAL
Aantal landen	3	18	5	26
Aantal kinderen	1.040	32.065	14.357	47.462

AFRIKA	LATIJSNS-AMERIKA	AZIË
Benin	Bolivia	Bangladesh
Burkina Faso	Nicaragua	Filipijnen
Burundi	Guatemala	India
Democratische Republiek Congo		Indonesië
Ethiopië		Vietnam
Kameroen		
Kenia		
Nigeria		
Oeganda		
Rwanda		
Sierra Leone		
Tanzania		
Togo		
Tsjaad		
Zambia		
Zimbabwe		
Zuid-Soedan		

Afrika

LAND	COÖRDINERENDE PARTNERS
BENIN	Service des Sœurs pour la Promotion Humaine/ OCPSP www.ssph-ocpsp.org
BURKINA FASO	Organisation Dupont pour le Développement Social www.oddsburkina.org
BURUNDI	SOS Jeunesse & Défis https://sosjd.org Union des Personnes Handicapées du Burundi www.uphb.bi
DEMOCRATISCHE REPUBLIEK CONGO (DRC)	Agir Ensemble o.l.v. AMD-RAC Muungano Tegemeza o.l.v. ADED https://aded-rdc.org
ETHIOPIË	Cheshire Services Ethiopia www.cheshireservicesethiopia.org
KAMEROEN	Cameroon Baptist Convention Health Services www.cbchealthservices.org
KENIA	Cheshire Disability Services Kenya www.cheshiredisabilityservices.org
NIGERIA	The Leprosy Mission Nigeria (TLMN) https://leprosymissionig.org

OEGANDA

CivFund Limited | www.civsourceafrica.com

RWANDA

Katalemwa Cheshire Home | www.katalemwacheshirehome.org

National Union of Disability Organizations in Rwanda

www.nudor.org

SIERRA LEONE

One Family People | www.onefamilypeople.org

TANZANIA

Beyond Inclusion Tanzania | www.beyondinclusion.or.tz

TOGO

Fédération Togolaise des Associations de Personnes Handicapées

www.togofetaph.org

ZAMBIA

Cheshire Homes Zambia Society

www.cheshirehomessocietyzambia.org

ZIMBABWE

JF Kapnek Zimbabwe | www.jfkapnek.org

ZUID-SOEDAN

Episcopal Church of South Sudan | www.southsudan.anglican.org

- In de **Democratische Republiek Congo** werken we sinds 2023 met twee netwerken van organisaties: Eén in Congo Kinshasa en een in Oost-Congo.
- In **Tsjaad** financieren we één programma van een partner met een eigen revalidatiecentrum.

Azië

LAND	COÖRDINERENDE PARTNERS
BANGLADESH	Centre for Disability in Development www.cdd.org.bd
FILIPIJNEN	NORFIL Foundation www.norfil.org
INDIA	Jan Vikas Samiti www.janvikassamiti.org
INDONESIË	Yayasan NLR Indonesia www.nlrindonesia.or.id
VIETNAM	In Vietnam werken we middels een thematisch programma samen met partner Research center for Inclusion (RCI)

Latijns-Amerika

LAND	COÖRDINERENDE PARTNERS
BOLIVIA	Asociación Jach'a Uru www.jachauruboliva.com
NICARAGUA	La Asociación Los Pipitos www.lospipitos.org
GUATEMALA	Het programma in Guatemala wordt aangestuurd door het Liliane Fonds in samenwerking met AIDEPCE https://aidepce.org

Met liefde opkomen voor seksuele en reproductieve gezondheid en rechten

Een goede seksuele gezondheid en ontwikkeling zijn van belang voor ieder mens. Maar in veel landen worden jongeren met een handicap uitgesloten van betrouwbare informatie en toegang tot zorg.

Met de programma's Body Talk (Indonesië, de Filipijnen en Vietnam) en Make Way (Ethiopië, Rwanda, Zambia, Kenia en Oeganda) maken we, samen met een uitgebreid netwerk van partners, kennis toegankelijker en vergroten we begrip over het belang van seksuele en reproductieve gezondheid en rechten (SRGR) voor iedereen.

Make Way: plaatsgemaakt voor jongeren met een handicap

Na vijf jaar rondden we in 2025 het programma Make Way af, een strategisch partnerschap met partners Wemos, VSO, Akina Mama wa Afrika en Forum for African Women Educationalists dat werd gefinancierd door het Ministerie van Buitenlandse Zaken.



Make Way gaf een podium aan de stem van jongeren met een beperking

Samen staken we veel energie in pleitbezorging en lobby richting overheden en beleidsmakers. Zowel op internationaal, nationaal als regionaal en lokaal niveau slaagden Make Way-partners erin om SRGR-onderwerpen op honderden politieke agenda's te krijgen.

Veelal waren het jongeren zélf die pleitten voor inclusieve seksuele gezondheidszorg en rechten: 500 jongeren werden hierin getraind. Met succes: dankzij hun inzet werden 36 wetten en beleidsstukken en 11 internationale verdragen aangenomen of verbeterd, onder meer op het gebied van HIV/AIDS-zorg en -preventie.

Daarnaast werden jongeren met een beperking opgenomen in gezondheidscomités en betrokken bij de budgettering en jaarplanning van districten en adviesstructuren in Oeganda, Rwanda, Ethiopië.

De lessen en successen van Make Way werken door, ook na afloop van het traject. Seksuele en reproductieve gezondheid en rechten zijn steviger verankerd in het beleid van overheden. Daarnaast kent het Liliane Fonds dankzij Make Way nu een jongerenpanel en een Diversity, Equity and Inclusion-focusgroep. Ook blijven we de samenwerkingen actief inzetten bij onze pleitbezorging.

Body Talk Manual opent het gesprek

In samenwerking met Rutgers, expert op het gebied van seksuele vorming, bieden we via het project Body Talk met onze partners uit Indonesië, de Filipijnen en

■ Een jongere geeft een speech tijdens een van de pleitacties van Make Way Rwanda
FOTO: LILIANE FONDS



■ Twee kinderen met een auditieve beperking (SRGR-ambassadeurs) geven SRGR-voorlichting aan andere leerlingen met een handicap. De gebarentolk van de school faciliteert de les FOTO: CHIARA BELTRAMINI



Scan de QR-code en download de Body Talk Manual op onze Engelstalige website.

Vietnam inclusieve seksuele vorming aan jongeren met een beperking. In 2025 brachten we de 'Body Talk Manual' uit, een trainingsgids met uitgebreide modules over inclusieve seksuele vorming voor trainers, ouders, gezondheidswerkers en leraren van jongeren met een handicap.

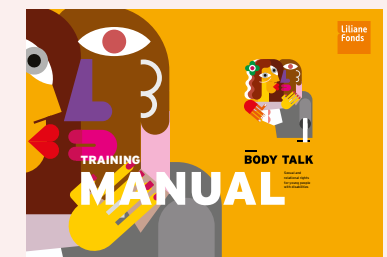
De partners uit de drie landen gebruiken versies die zijn aangepast op hun eigen context. Uit deze drie documenten is de universele Body Talk Manual gekomen, die in november gepresenteerd werd tijdens de International Conference of Family Planning in Bogotá, Colombia.

Deze trainingsgids is onderdeel van een middelenset die in het project is ontwikkeld. De set bestaat verder onder andere uit spellen, die gevoelige onderwerpen bespreekbaar maken op een manier die past bij de leeftijd en poppen waarmee lichamelijke veranderingen in de puberteit kunnen worden uitgelegd aan jongeren met een verstandelijke beperking.

In Vietnam paste onze partner Research Center for Inclusion in opdracht van de overheid het nationale schoolcurriculum seksuele vorming aan op basis van de Body Talk Manual, zodat het perspectief van mensen met een beperking hierin wordt meegenomen.

De afgelopen jaren zijn met het programma Body Talk de volgende resultaten geboekt:

- Ongeveer **6.500 jongeren met een handicap** hebben een training op het gebied van SRGR gevolgd.
- Ongeveer **3.200 ouders en verzorgers** volgden een training.
- Ongeveer **250 zorgverleners** werden getraind.
- **60+ scholen en centra voor speciaal onderwijs** zijn betrokken.
- In Indonesië zijn er **4 nieuwe klinieken** opgericht die zich richten op seksuele en reproductieve gezondheid en rechten voor jongeren.





■ Kleuters uit Rwanda spelen vrolijk buiten FOTO: IRENE NGOLO CDSK

TOEGANKELIJK EN GOED ONDERWIJS VOOR IEDEREEN, OOK VOOR KINDEREN MET EEN HANDICAP

We Ring the Bell-campagne 2025

Via de campagne 'We Ring the Bell' vroegen we met partnerorganisaties wereldwijd op nieuw aandacht voor het recht op inclusief en kwalitatief onderwijs. Kinderen, ouders, leraren, partners en lokale autoriteiten kwamen samen rond één boodschap: onderwijs moet toegankelijk zijn voor ieder kind.

We ontwikkelden infographics in het Engels, Frans en Spaans en met MIVA legden we de focus op educatieve technologie (EdTech). Het doel was bewustzijn creëren over de rol van technologie in inclusief onderwijs en betrokkenheid van beleidsmakers en schoolgemeenschappen vergroten.

In India bijvoorbeeld, bereikte de campagne ruim 58.000 kinderen op 373 scholen en leidde de campagne tot betere toegankelijkheid, effectiever gebruik van

ondersteunende technologie en meer aandacht voor inclusie in onderwijs-discussies op nationaal niveau.

Ook in andere landen versterkte de campagne de acceptatie van kinderen met een beperking en vergrootte het de betrokkenheid van ouders en schoolteams. Kinderen met een beperking vertelden zelf over hun ervaringen in de klas, wat de interactie tussen leerlingen met en zonder beperking verbeterde. De campagne bereikte duizenden kinderen en lokale leiders, waaronder 1.150 autoriteiten.

Leren en investeren in projecten die inclusief onderwijs duurzaam versterken

De afgelopen jaren investeerde het Liliane Fonds in projecten in onder meer Kameroen, Kenia, Burkina Faso, Vietnam en Rwanda, met als doel onderwijs blijvend inclusiever te maken. De impact spreekt uit de zichtbare resultaten en uit wat we samen leren over wat werkt en wat belemmert.

Wat vaak goed werkt:

- vroegtijdige identificatie van leerlingen met een beperking, zoals screenings in Kameroen en Kenia;
- maatwerkinterventies, zoals individuele onderwijsplannen;
- 'peer'-leren onder leraren, waardoor kennis en vaardigheden sneller worden gedeeld;
- ouderbetrokkenheid, bijvoorbeeld in Kenia, Vietnam en Burkina Faso, waar trainingen leiden tot sterkere thuisondersteuning;
- praktische hulpmiddelen, zoals braillekits, ondersteunende leermaterialen en Support Units in Vietnam, die directe participatie verbeteren.

Terugkerende uitdagingen:

- beperkte middelen
- onvoldoende datakwaliteit
- werkdruk bij leraren
- uitdagingen om 'op te schalen'
- hardnekkige stigma's

Deze inzichten hebben we gebundeld en gebruiken we samen met onze partners om programma's te verbeteren en andere organisaties te ondersteunen met concrete kennis.

Onderzoek naar onderwijs voor kinderen met ernstige beperkingen

Samen met een stagiair van de Universiteit Utrecht onderzochten we 'best practices' voor onderwijs aan kinderen met ernstige beperkingen. Het onderzoek benadrukt dat:

- in veel landen passende onderwijsopties ontbreken;
- samenwerking tussen onderwijs, zorg en gemeenschappen cruciaal is;
- gespecialiseerde ondersteuning en training van leerkrachten noodzakelijke voorwaarden zijn;
- ook wanneer middelen schaars zijn, vooruitgang mogelijk is door expertise te bundelen.

Deze bevindingen ondersteunen ook het morele belang: zonder passende onderwijsopties raken kinderen met ernstige beperkingen vaak geïsoleerd en buitengesloten van een menswaardig leven. De inzichten combineren we met ander onderzoek en gebruiken we voor toekomstige programmering en beleidsbeïnvloeding.



■ We ring the Bell in Rwanda FOTO: IRENE NGOLO CDSK

In de moestuin groeit een betere toekomst

Juan uit Nicaragua heeft een verstandelijke beperking en is chronisch ondervoed. Zijn ouders doen wat ze kunnen om hem te verzorgen, maar staan voor enorme uitdagingen. Ze verloren door droogte hun volledige graanoogst, zagen de kosten van productiemiddelen flink stijgen en raakten hun werk als seizoenarbeiders kwijt.

Om gezinnen van kinderen met een handicap, zoals Juan, te ondersteunen in het levensonderhoud, leidt onze partner Fundación Pedagógica Cristal het project 'Medios de Vida'. Door de aanleg van familie- en schooltuinen en verbetering van de bodemkwaliteit, verbetert de voedselvoorziening. Gezinnen kunnen zo hun eigen, gezonde voedsel verbouwen en - waar mogelijk - verkopen. Hun levensomstandigheden verbeteren zo flink. Er is specifieke aandacht voor waterbesparende systemen vanwege het risico op droogte in het noorden van Nicaragua.



■ Het moestuinproject FOTO: FUNDACIÓN PEDAGÓGICA CRISTA

In de volgende projectfase worden de moestuinen verder ontwikkeld en is er extra ondersteuning voor gezinnen om een kleine onderneming te starten om zo meer en een stabiel inkomen te verdienen.

Dit project richt zich op vier resultaten:

1. **veilige groepen voor gezinsondersteuning en uitwisseling** in vijf betrokken scholen;
2. **betere integratie van kinderen en jongeren met een handicap in hun gezin en in de gemeenschap** door passende begeleiding en psychopedagogische ondersteuning;
3. **52 nieuwe moestuinen** voor gezond voedsel thuis en (waar mogelijk) voor verkoop. 50 gezinnen worden hierin getraind en **15 tuinen groeien uit tot kleine bedrijfjes** die extra inkomen kunnen opleveren;
4. **een doorlopende campagne** over klimaatverandering, waterbesparing en goed bodemgebruik om bewustzijn en duurzaam handelen te stimuleren.

Bewegen naar werk: jongeren met een beperking aan het stuur van hun toekomst

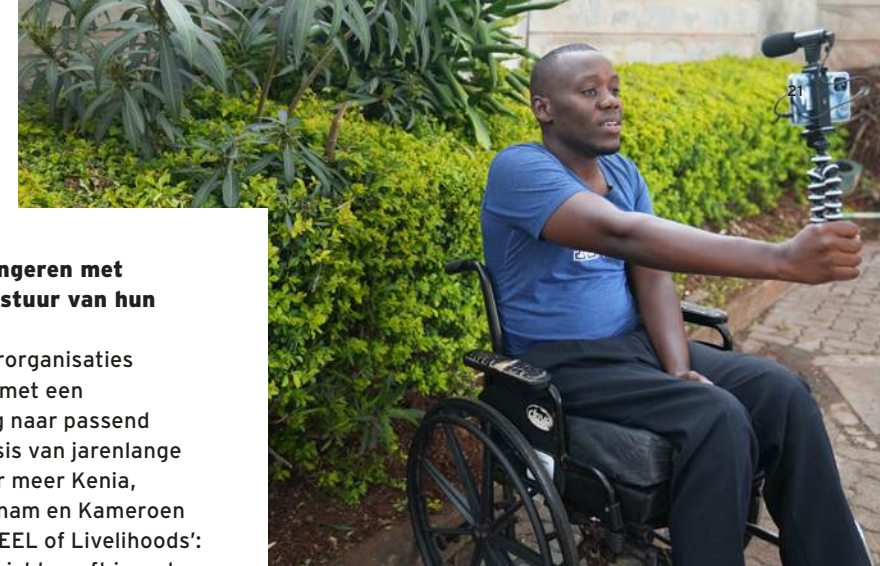
Samen met onze partnerorganisaties begeleiden we jongeren met een beperking van uitsluiting naar passend werk en inkomen. Op basis van jarenlange praktijkervaring in onder meer Kenia, Indonesië, Rwanda, Vietnam en Kameroen ontwikkelden wij de 'WHEEL of Livelihoods': een methodologie die inzicht geeft in wat werkt bij inclusieve begeleiding naar werk. Deze kennis brengen wij nu in de praktijk in het project 'Work and Better Life' (Kazi na Maisha Bora) in Kenia en Tanzania.

De eerste resultaten uit Tanzania laten zien dat deze aanpak werkt. Van de 200 deelnemende jongeren rondde 154 een praktijkstage af en startten 69 jongeren inmiddels met betaald (zelfstandig) werk, bijvoorbeeld in klermakerij, ICT, lassen en handel. Via maatwerktrajecten, sociaal-emotionele begeleiding en samenwerking met beroepsopleidingscentra en werkgevers versterken jongeren hun vakvaardigheden, zelfvertrouwen en hun positie in de gemeenschap. De wielen draaien en de jongeren bepalen zélf de richting.

Door eigen ogen: jongeren vloggen over werk, dromen en verandering

Hoe ziet verandering eruit door de ogen van jongeren zelf? Binnen het project verkennen we vloggen als manier om het perspectief van jongeren met een beperking zichtbaar te maken. In 2025 reisden collega's Jimmy en Timo naar Kenia en Tanzania om jongeren te trainen in vloggen, storytelling en editing. En ze gaven hen de smartphones en accessoires om zelfstandig te kunnen werken.

Inmiddels zijn twaalf jongeren actief als vlogger. Zij delen met zelfgemaakte



■ Alex tijdens de vlogworkshop FOTO: TIMO VORSTENBOSCH



■ Esther en Vialeth tijdens de vlogworkshop FOTO: TIMO VORSTENBOSCH

videoverhalen hun leerroute richting werk en inkomen, hun dagelijks leven en hun ondernemerschap op platforms als Instagram en TikTok en bereiken zo duizenden mensen. Het vloggen versterkt hun zelfvertrouwen, communicatievaardigheden en zichtbaarheid online én in hun gemeenschap. Voor ons biedt het waardevolle inzichten in wat werkt, wat schuurt en hoe de transitie naar werk wordt ervaren. Zo leren jongeren en organisaties samen, terwijl hun verhalen het maatschappelijke gesprek over handicap en het recht op werk openen. Daarnaast gebruiken ze de vlogs om zich te profileren binnen hun werkgebied, bijvoorbeeld als kapper, elektricien of ICT-specialist.

De aandacht van haar vader doet Aline groeien

Naam: Aline
Locatie: Indonesië
Partner: NLR Indonesia

■ *Aline met haar vader Adrianus* FOTO'S: JEFFRY CHANIAGO

Met plezier verkoopt Aline (17) op de markt de groenten die ze samen met haar vader heeft geteeld. Lang leek het ondenkbaar dat ze hier zou staan.

Aline heeft cerebrale parese en ze is doof. Het gezin had geen geld voor behandelingen en een natuurgenezer kon het ook niet oplossen. Haar ouders en dorpsgenoten zagen weinig potentie in haar. Zonder perspectief raakte Aline geïsoleerd op een kleine boerderij in een van de armste regio's van Indonesië.

Tot haar vader Adrianus via een programma van onze partner NLR Indonesia een training volgde om zijn ondernemersvaardigheden te versterken en de boerderij te verbeteren. Nu hij niet meer elders in het uitgestrekte land op zoek hoeft te gaan naar werk, heeft hij tijd en aandacht voor Aline. En wat je aandacht geeft, groeit.

Adrianus leerde haar groente te telen, de varkens te verzorgen en haar stiefmoeder leerde haar weven. Alines zelfvertrouwen en zelfstandigheid groeien. Ze is zichtbaar en actief in de gemeenschap. Aline dopt haar eigen boontjes, thuis, in het dorp en op de markt.



Met eigen handen veranderen Aline en Adrianus hun toekomst via het project KUBIK. Met dit initiatief van onze partner NLR Indonesia steunen we in de stad Medan en de regio Manggarai jongvolwassenen met een beperking of hun ouders bij het ontwikkelen van een onderneming. Onder andere met trainingen in ondernemersvaardigheden en door hen toegang te bieden tot professionele netwerken, financiering en overheidsdiensten. Zo verbetert de economische zelfstandigheid van de deelnemers, evenals de maatschappelijke acceptatie van mensen met een handicap en groeit hun zelfbeeld.

Samenwerkingen

Onze impact is alleen mogelijk dankzij de betrokkenheid van een breed netwerk van partners, fondsen, bedrijven en organisaties. Al jaren kan het Liliane Fonds rekenen op een sterk maatschappelijk draagvlak in Nederland. In 2025 werkten we intensief samen met bedrijven, stichtingen, vermogensfondsen, scholen, verenigingen, actievoerders en andere initiatiefnemers. Hun steun is onmisbaar voor onze programma's en helpt ons kinderen te bereiken die anders onzichtbaar zouden blijven.



LEVENS BLIJVEND VERBETEREN DANKZIJ TROUWE STEUN

Dankzij de jaarlijkse bijdrage van € 1.500.000,- van de Postcode Loterij kunnen wij kinderen met een handicap de steun geven die zij verdienen. Wij zijn alle deelnemers van de Postcode Loterij daar heel dankbaar voor!

Met een extra bijdrage in 2024 startten we het project *Albinisme: Uit de Schaduw*. In het eerste jaar kregen 717 kinderen en volwassenen met albinisme steun bij zorg en onderwijs. Ook volgden 1.995 mensen een training.



■ Mwape uit Zambia
FOTO: CHIARA BELTRAMINI

De vaste bijdrage én de extra steun van de Postcode Loterij zorgen ervoor dat wij samen met onze internationale partners blijvend verschil kunnen maken. Dankzij alle deelnemers kunnen we projecten opzetten die de levens van kinderen en volwassenen met een handicap blijvend verbeteren. Via onze nieuwsbrief Liliane, onze website en sociale media houden we onze achterban op de hoogte van de resultaten.

PLANNEN OP MAAT MAKEN HET VERSCHIL IN ZAMBIA EN OP DE FILIPIJNEN

In Zambia werken we met sterke lokale partners om de zorg te verbeteren. Dankzij de Waterlander krijgen kinderen daar betere behandeling en ondersteuning. Ons doel: in 2027 in totaal 60.000 kinderen bereiken. Getrainde veldwerkers bezoeken afgelegen dorpen, stellen een eerste diagnose en verwijzen kinderen door naar de juiste zorg of school. Zo maken we plannen die echt passen bij hun situatie.

Op de Filipijnen pakken we grote uitdagingen aan, zoals slechte toegang tot zorg, gebrek aan vervoer en te weinig kennis bij ouders en leerkrachten. Met steun van de Waterlander geven we kinderen hulpmiddelen, zorg en kansen, zodat zij kunnen meedoen. Thuis, op school en in de samenleving.

GESPECIALISEERDE ZORG VOOR KINDEREN MET HET SYNDROOM VAN DOWN

De Paul Foundation steunt al jarenlang projecten in Indonesië, Bangladesh en de Filipijnen. Dankzij deze steun krijgen duizenden kinderen en jongeren met het syndroom van Down zorg, begeleiding en duidelijke voorlichting. Ook ouders en mensen in hun omgeving worden ondersteund.

De Paul Foundation financiert ook de eerste polikliniek gespecialiseerd in het syndroom van Down op de Filipijnen. Deze opent in 2026. De stichting is opgericht door Anne en Theo Walthie.

Via een bestemmingsfonds financieren zij daarnaast met € 300.000,- per jaar een driejarig project voor jongeren tussen 12 en 25 jaar met een beperking of lepra in Bangladesh, Indonesië en op de Filipijnen. Doel van het project: de maatschappelijke participatie van deze jongeren bevorderen en hen in staat stellen op te komen voor hun rechten.



DUURZAME REVALIDATIEZORG IN KAMEROEN

Met steun van de AFAS Foundation bouwen we samen met de Cameroon Baptist Convention Health Service (CBCHS) aan duurzame revalidatiezorg in Kameroen.

Dankzij het project Zorgkompas is in Mutengene een trainingsinstituut opgezet dat inmiddels op volle kracht draait. Hier worden professionals opgeleid om kinderen met een beperking passende zorg te bieden.

■ Tijdens zijn stage onderzoekt een fysiotherapiestudent zorgvuldig een patiënt FOTO: CBCHS

Met Zorgkompas 2.0 versterken we de kwaliteit en financiële zelfstandigheid van de opleidingen. Zo blijft goede zorg ook in de toekomst beschikbaar.

Inmiddels hebben 84 afgestudeerden een betaalde baan gevonden als revalidatie professional. Samen kunnen zij naar schatting 3.500 kinderen met een beperking helpen. Zo krijgen steeds meer kinderen de kans om mee te doen.

KENNIS DELEN VOOR BETERE HULPMIDDELEN IN BANGLADESH

In 2025 startten we samen met Livit Ottobock Care een driejarig project in Bangladesh. We delen kennis over orthopedische hulpmiddelenzorg, waarbij het doel van de training samen met lokale hulpverleners wordt bepaald. Met materialen die lokaal beschikbaar zijn, ontwikkelen we passende hulpmiddelen.

Zo versterken we lokale specialisten in kennis en kunde. En krijgen steeds meer mensen met een beperking toegang tot adequate hulpmiddelen

die hun mobiliteit en zelfstandigheid vergroten.

Er wordt binnen dit project op een vergelijkbare manier gewerkt zoals Livit Ottobock Care dit ook jarenlang in Rwanda heeft gedaan. Er wordt kennis en ondersteuning geboden aan lokale professionals. De ervaringen en inzichten die daar zijn opgedaan, vormen een waardevolle basis voor onze samenwerking in Bangladesh en versterken onze gezamenlijke missie om wereldwijd bij te dragen aan betere hulpmiddelenzorg.



INNOVATIEVE OPLOSSING VOOR ZORG IN EEN INSTABIELE REGIO

Met het proefproject 'Parcours Inclusif' (Inclusieve Trajecten) legden we in de instabiele regio Zuid-Kivu van de Democratische Republiek Congo de basis voor een sterker en professioneler revalidatie-ecosysteem.

Samen met projectpartners Enablement Foundation, Appui au Développement de l'Enfant en Détresse (ADED) en Institut National de la Santé Publique (INSP), trainden we hier 37 Community-Based Rehabilitation Facilitators in het gebruik van een innovatieve, goedkope digitale tool: RehApp.

Met RehApp beschikken CBR-Facilitators over actuele kennis en een methode voor een gestructureerde aanpak voor het beoordelen en ondersteunen van kinderen en jongeren met een beperking. De getrainde CBR-Facilitators bieden consistente, beter geïnformeerde en datagestuurde revalidatieondersteuning. Ruim 2.000 kinderen en jongeren met een beperking in de regio Uvira zullen via dit project ondersteund worden.

Het project werd mogelijk gemaakt door financiële steun van de Franse overheid via hun Fonds voor Innovatie en Ontwikkeling (FID).

RADBOD UNIVERSITEIT ONDERSTEUNT BREAKING DOWN BARRIERS

Onderzoek en praktijk samenbrengen voor blijvende inclusie

Met het programma Breaking Down Barriers brengt het Liliane Fonds onderzoek en praktijk dicht bij elkaar. Universiteiten in Kameroen, Rwanda, Zambia en Nederland werken samen met lokale organisaties en professionals. Zo zorgen we dat kennis direct bijdraagt aan betere ondersteuning voor kinderen en jongeren met een handicap.

Praktijk als basis voor onderzoek

In Nederland werken we nauw samen met de Radboud Universiteit. Onderzoekers en partners delen hun inzichten en ervaringen. Partners geven aan welke knelpunten zij zien in hun

werk. Onderzoekers vertalen dit naar betrouwbaar en bruikbaar onderzoek. Zo kunnen we leren, reflecteren en innoveren. En nog meer impact maken.

Op eigen kracht

In 2025 onderzochten we welke factoren CBR versterken en hoe ondersteuning kan doorgaan, ook zonder steun van het Liliane Fonds. De eerste resultaten zijn gedeeld tijdens een internationale leerconferentie in Rwanda en inspireren onder andere de overheid.

Focus 2026: stigma en discriminatie

In 2026 richten we ons op stigma en discriminatie, belangrijke barrières voor inclusie. Via leertrajecten en bijeenkomsten vertalen we de inzichten naar de praktijk. Zo bouwen we samen met partners en beleidsmakers aan duurzame en inclusieve systemen wereldwijd.



■ Hulpverlener Philip uit Zimbabwe
FOTO: ST. MICHAELS MISSION HOSPITAL

MET MIVA OP WEG NAAR MEER IMPACT

Samen maken we meer impact: vanuit die gedeelde overtuiging werken het Liliane Fonds en MIVA samen, letterlijk zij aan zij. We werken aan hetzelfde doel: de meest achtergestelde groepen volwaardig toegang geven tot zorg en onderwijs.

Dat doen we ieder met een eigen invalshoek. Het Liliane Fonds ondersteunt kinderen met een beperking op weg naar inclusie, door toegang te bieden tot medische zorg, revalidatie en onderwijs. MIVA maakt die ondersteuning mogelijk met de praktische middelen die nodig zijn om kinderen te bereiken die anders buiten beeld blijven. Daartoe investeert MIVA in transport- en communicatiemiddelen en zonne-energieoplossingen voor afgelegen regio's.

Voor kinderen met een handicap maakte die samenwerking in 2025 tastbare, grote verschillen. Onder andere in Kameroen, Bangladesh, Zimbabwe, Oeganda en de Democratische Republiek Congo

waar hulpverleners uitgerust werden met vervoermiddelen. Dankzij MIVA biedt een revalidatiewerker als Philip kinderen directe ondersteuning in hun eigen omgeving.

Eigen identiteit, gedeelde kracht

De vanzelfsprekende samenwerking MIVA en het Liliane Fonds gaat verder dan inhoudelijke afstemming: beide organisaties delen hetzelfde kantoor en dezelfde bedrijfsvoering. Dat zorgt voor efficiëntie en het verlagen van kosten, en voor korte lijnen tussen medewerkers.

MIVA werkt via het bestaande internationale partnernetwerk van het Liliane Fonds. Dat zorgt voor betrouwbare monitoring en een zorgvuldige besteding van middelen. Die lokale organisaties kennen hun context door en door, en kunnen dankzij de ondersteuning van MIVA hun werk effectiever en hun bereik groter maken.

In 2025 vormt die combinatie van eigen identiteit en gedeelde kracht opnieuw de basis voor duurzame impact. Samen bereiken we kinderen die anders onbereikbaar zouden blijven.

Lobby en netwerk

OPKOMEN VOOR GELIJKE RECHTEN EN INCLUSIE

In Nederland en wereldwijd komt het Liliane Fonds op voor de rechten van kinderen en jongeren met een handicap. In 2025 lobbyden we op uiteenlopende manieren voor inclusieve en eerlijke regels bij nationale en internationale overheden en organisaties.

Global Disability Summit

De Global Disability Summit (GDS) in Berlijn was een moment om stil te staan bij de mondiale voortgang op het gebied van inclusie van mensen met een beperking. Voor het Liliane Fonds bood de conferentie een uitgelezen kans om onze inzet voor gelijke rechten en kansen voor kinderen met een beperking wereldwijd verder te versterken.

We vinden het belangrijk dat jongeren met een beperking zelf een centrale rol spelen in besluitvorming. Daarom ondersteunden wij de deelname aan de conferentie van de dove Rwandese jongere Eric Ngabonziza, zodat hij zijn perspectief en ervaringen rechtstreeks kon inbrengen.

Conferentie CSW69

Tijdens de conferentie CSW69 (Commission on the Status of Women) in New York pleitten we ervoor dat de belangen van vrouwen en meisjes met een handicap worden meegenomen in de beleidskeuzes van UN Women en lidstaten. Hiertoe organiseerden we een evenement over het dekoloniseren van de benadering van onderwerpen op het vlak van handicap en lhbt+. Mede door onze inspanning werd in het eindrapport van de bijeenkomst een paragraaf opgenomen over de rechten van vrouwen en meisjes met een handicap.

Laat geen kind in de steek: manifest voor inclusief beleid

In aanloop naar de Kamerverkiezingen in oktober 2025 eisten we aandacht op voor inclusie in het Nederlands ontwikkelingsbeleid. In dit beleid komen de woorden 'handicap' en 'inclusie' niet eens voor. Onacceptabel, zeggen wij en velen met ons.

Kinderen en mensen met een beperking worden structureel uitgesloten van zorg, onderwijs en hulp. Dat is een onaanvaardbare schending van mensenrechten en staat haaks op de belofte die Nederland deed in de Sustainable Development Goals: niemand achterlaten, ook mensen met een handicap, waar ook ter wereld.

Wij riepen politieke partijen op om deze uitsluiting te doorbreken, door zeven principes voor een inclusief beleid te



■ Tweede Kamerlid Don Ceder van de ChristenUnie ondertekent het manifest FOTO: TIMO VORSTENBOSCH

onderschrijven en stevig te verankeren in het regeerakkoord en het beleid voor ontwikkelingssamenwerking.

Kandidaat-Kamerleden Don Ceder (CU), Danielle Hirsch (GroenLinks-PvdA), Sarah Dobbe (SP) en Mpanzu Bamenga (D66) ondertekenden het Manifest, samen met ruim 3.100 andere mensen. Het komende jaar gaan we partijen houden aan hun belofte voor inclusief beleid.

Effectieve lobby samen met DCDD

In het netwerk Dutch Coalition on Disability and Development werkt het Liliane Fonds samen met zo'n 30 andere organisaties en experts op het gebied van inclusie. DCDD richt zich op het versterken van politiek draagvlak voor disability inclusion in het Nederlands beleid. Een belangrijk resultaat dat in 2025 werd bereikt, is dat een ruime Kamermeerderheid een motie aannam van ChristenUnie en D66 die oproept tot het

betrekken van mensen met een beperking bij het ontwikkelen van beleid op het gebied van voedselzekerheid, water en gezondheid.

Ook organiseerden we voorafgaand aan de verkiezingen samen met branchevereniging voor internationale samenwerking Partos het debat over internationale samenwerking en inclusie waar vier (kandidaat-)Kamerleden aan deelnamen. We presenteerden in december het adviesrapport 'Everyone Counts' aan het ministerie van Buitenlandse Zaken. Het rapport doet concrete aanbevelingen voor meer inclusief beleid. Als resultaat van al deze activiteiten zijn DCDD en het Liliane Fonds een serieuze gesprekspartner geworden voor het ministerie en voor Kamerleden. De inzet is erop gericht om onze aanbevelingen terug te zien in het beleid van het nieuwe kabinet rond internationale samenwerking.

Onderwijs in ontwikkelingssamenwerking prioriteit na succesvolle lobby

GLOBAL CAMPAIGN FOR
EDUCATION
THE NETHERLANDS

Mede dankzij gerichte lobby-inspanningen van de Global Campaign for Education (GCE) Nederland, krijgt onderwijs een duidelijkere plek in het Nederlandse beleid voor ontwikkelingssamenwerking. Het Liliane Fonds is lid van de stuurgroep van GCE.

In het nieuwe coalitie akkoord is er 256 miljoen per jaar extra vrijgemaakt en wordt onderwijs genoemd als 1 van de prioriteiten, een belangrijke doorbraak voor structurele investeringen in inclusief kwaliteitsonderwijs. Meerdere politieke partijen erkennen het belang van onderwijs. Deze groeiende politieke steun vergroot de kans op duurzaam beleid dat inclusief onderwijs echt vooruithelpt, zodat kinderen met een beperking volwaardig kunnen meedoen



■ Sarthak met zijn moeder FOTO: RED ORANGE

Mohammad ziet het succes van Sarthak

Sarthak, zo noemden Bharti en haar man hun tweede kindje. In hun moedertaal betekent dat 'succes'. Maar na amper drie dagen kwam hun succesverhaal abrupt ten einde en maakte het gezin een harde landing, vanuit de wolken terug op Bengaalse aarde.

"Toen begon Sarthak ineens te schokken", vertelt Bharti. "Ik wist niet wat ik moest doen. We voelden ons machteloos." Niemand uit de buurt begreep het. Bharti: "Mensen vroegen: 'Met jullie eerste kind is niks mis, waarom is Sarthak zo?' Ze zeiden dat het onze schuld was. Ik ben dat gaan geloven."

Een arts die Sarthak onderzocht, stelde vast dat hij een vorm van hersenbeschadiging heeft: cerebrale parese. Die diagnose loste de situatie echter niet op. Want behandelingen en medische hulp konden Bharti en haar man niet betalen. Zes jaar later had Sarthak

nog altijd met alles hulp nodig: hij kan niet staan, lopen of praten. Maar zijn ouders zijn gedwongen om hem thuis achter te laten om te gaan werken als dagloners.

Mohammad Shamsul Islam doorbrak het isolement van het gezin. Hij is fysiotherapeut bij Come to Work, onze partner in dit deel van Bangladesh.

"Ik zag een verzwakt, achtergebleven kind", vertelt Mohammad over het moment dat hij Sarthak ontdekte. "Hij had amper controle over zijn lijf. Toch zat hij duidelijk vol potentieel, Sarthak bleef proberen zichzelf op te hijsen. Dat raakte me het meest."

Mohammad ging aan de slag. "Ik begon met luisteren naar zijn ouders, zonder oordeel. Na jaren konden ze vrijuit praten over hun verdriet. Door die gesprekken zagen ze in dat de situatie niemands schuld was."

Mohammad zorgde ervoor dat een neuroloog Sarthak onderzocht en hij maakte een medisch plan. Medicatie bracht zijn epilepsie onder controle en daarna startte de fysiotherapie. "Wekelijks oefen ik met Sarthak en ik leer zijn ouders hoe ze hem kunnen ondersteunen, bijvoorbeeld hoe hij veilig gevoed wordt."

Wat betekent 'succes' voor Sarthak?

Mohammad: "Dat zijn zelfstandigheid en waardigheid toenemen, stap voor stap. Met consistente therapie, hulpmiddelen en steun van familie en gemeenschap kan hij zijn maximale potentieel bereiken. Zo verandert zijn toekomst en van de hele familie."

Onze resultaten internationaal

In 2025 bereikten we via onze partnerorganisaties honderdduizenden kinderen en jongeren in de armste gebieden van de wereld. De resultaten laten zien hoe brede, op maat gemaakte ondersteuning op het gebied van revalidatie, onderwijs en inclusie, levens verandert. Dit hoofdstuk brengt die impact in beeld: met cijfers, praktijk voorbeelden en de ervaringen van onze partners die elke dag verschil maken.



■ Mariatu zit voor haar huis FOTO: TIMO VORSTENBOSCH

Onze impact in 2025



Totaal aantal kinderen ondersteund door partnerorganisaties
ruim 47.000



Type beperking*

- Motorisch 46%
- Cognitief/gedrag 33%
- Auditief 21%
- Visueel 16%

* Deze percentages betreft het type beperking afgezet tegen het aantal kinderen. Omdat één kind meerdere type beperkingen kan hebben, is de optelsom groter dan 100%.



Aantal getrainde personen (onderwijzers, ouders, CBR-werkers etc.)
ruim 61.000

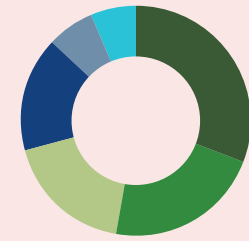


Totale bereik van kinderen (door getrainde personen)
ruim 157.000

Het percentage kinderen tot 6 jaar
16%



Aantal kinderen doorverwezen voor een operatie of specialistische zorg buiten het lokale partner netwerk
ruim 8.000



Type ondersteuning*

- Gezondheidszorg 65%
- Sociale inclusie 46%
- Onderwijs 38%
- Zelfvertrouwen 34%
- Werk / inkomen 14%
- Seksuele gezondheid 13%

* Deze percentages betreft het type ondersteuning afgezet tegen het aantal kinderen. Omdat één kind meerdere types ondersteuning kan ontvangen is de optelsom groter dan 100%. Een kind dat een operatie en thuisonderwijs heeft gekregen wordt dan zowel bij gezondheidszorg als onderwijs mee gerekend (als voorbeeld).



In **totaal** bereikten we **minimaal 208.000 kinderen**



■ FOTO: MONA VAN DEN BERG

Strijden vóór de meest kwetsbaren door te strijden tégen de vooroordelen, stigma's en discriminatie die hen beperken. Dat doen Samuel Macauley - operationeel directeur van One Family People, onze Coördinerende partner in Sierra Leone - en zijn gedreven team.

Hoe is de positie van mensen met een handicap in Sierra Leone?

"Enerzijds zie ik meer bewustzijn over hun rechten doordat we nu wetgeving hebben die hun positie versterkt. Anderzijds vechten we tegen hardnekkige vooroordelen en stigma's. Soms hebben die fatale gevolgen."

Kom je zulke stigma's vaak tegen?

"Ja, maar vaak uiten ze zich subtieler. Zoals mensen die niet in de buurt willen komen van een kind met epilepsie, uit angst voor 'besmetting'. Of wanneer ouders hun kind verbieden te trouwen met iemand met een handicap."

Wat zijn de gevolgen van zulke ideeën?

"Dat kinderen met een handicap niet de steun en zorg krijgen waar ze recht op hebben. Ze worden genegeerd door ouders,

"Geen enkel kind is verspilde moeite"

familie, leraren. En op latere leeftijd vindt iemand met een handicap geen baan omdat werkgevers geen vertrouwen in hen hebben."

Hoe verander je zulke diepgewortelde vooroordelen?

"We steken veel energie in lobby richting de politiek om wetten en regels aan te nemen. Maar vervolgens moeten we samen met de overheid die 'papieren waarheid' óók vertalen in acties zodat er echt iets verandert."

"Zo hebben we ons hard gemaakt voor de landelijke invoering van een wet 'Radical Inclusie in het onderwijs'. Toen die was aangenomen, traiden we leraren over wat inclusief onderwijs precies is en hoe de school rekening houdt met de behoeften van kinderen met een handicap."

Waar wil je op uitkomen?

"Ik wil negatieve opvattingen over mensen met een handicap veranderen. Daarmee bedoel ik ook opvattingen van deze mensen zélf, hoe ze over zichzelf denken. Vooroordelen en stigma's tasten ook hun zelfbeeld aan."

Waarom is dat nodig?

"Inclusie bereik je niet enkel door van de overheid te eisen om wat te doen; je moet óók aan jezelf werken. Zodat je de kennis en vaardigheden hebt om voor je rechten op te komen als de overheid niet doet wat ze belooft."

Samuel en zijn team staan centraal in 'Het kind in de vijver', onze driedelige podcast. Lees meer op pagina 40.

Talent, veerkracht en steun op maat zijn sleutels tot succes voor Florence

Florence Ndagire werd in Oeganda geboren met een visuele beperking. Al sinds haar kinderjaren maakte zij duidelijk dat, hoewel haar zicht misschien beperkt is, haar visie dat absoluut niet is. Als jong meisje kreeg ze ondersteuning van het Liliane Fonds, dat tussen 1997 en 2002 haar opleiding mogelijk maakte. Ze bezocht twee scholen: de St. Francis School for the Blind in Madera Soroti en later de Iganga Secondary School. Daar kreeg Florence niet alleen onderwijs, maar groeide ook haar overtuiging dat haar toekomst geen grenzen hoefde te kennen.



■ Florence Ndagire op het kantoor van Liliane Fonds in Den Bosch. Naast haar staan Gerrit de Vries (hoofd programma's) en Erik Ackerman (Directeur-bestuurder) FOTO: LILIANE FONDS

Dankzij haar doorzettingsvermogen en intelligentie kon Florence een studiebeurs bemachtigen, waardoor ze de stap naar de universiteit kon zetten. Daar koos ze voor een pad dat net zo uitdagend als ambitieus was: de studie rechten. Met vastberadenheid en doorzettingsvermogen doorbrak ze barrières en werd ze advocaat, als een van de eersten met een visuele beperking in Oeganda.

Maar daar stopte Florence niet. Gedreven door haar eigen ervaringen en door haar wens om het leven van anderen te verbeteren, richtte ze zich op wetenschappelijk onderzoek. Het afgelopen

jaar rondde ze haar promotieonderzoek af, waarin ze onderzocht hoe mensen met een beperking toegang krijgen tot gezondheidszorg. Een onderwerp dat wereldwijd urgent is en waarin haar stem van onschatbare waarde is.

Florences verhaal is er één van kracht, doorzettingsvermogen en samenwerking. Een verhaal dat laat zien wat een combinatie van talent, veerkracht en steun op maat mogelijk maakt.

Zo werken we in Nederland

In Nederland bouwen donateurs, vrijwilligers, actievoerders en partners mee aan onze missie. Dankzij hun steun kunnen kinderen met een handicap wereldwijd hulp krijgen. Hoofdstuk 6 laat zien hoe we in 2025 samen Nederland in beweging brachten.

DANKBAAR VOOR UITZONDERLIJKE STEUN

We zijn zeer dankbaar voor de uitzonderlijke steun die we in 2025 hebben mogen ontvangen van onze betrokken donateurs en relaties in Nederland en daarbuiten. De betrokkenheid bij onze missie in Nederland blijft groeien.

Die steun resulteerde in 2025 in maar liefst **€ 37,4 miljoen** aan donaties, die onze missie mogelijk maakt om kinderen met een handicap een beter leven te geven. Onze inkomsten groeiden met 8% ten opzichte van 2024.

Eind 2025 droegen 88.505 actieve particuliere donateurs bij aan ons werk. Mede dankzij huis-aan-huiswerving, de inzet van online kanalen en een nieuwe tv-reclame verwelkomden we **12.380 mensen** als donateur die ons via een doorlopende incasso ondersteunen.

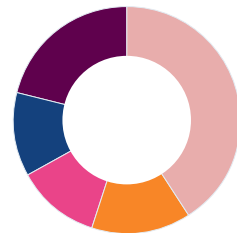
23.450 mensen droegen bij met een eenmalige gift, mede dankzij onze succesvolle campagne waarin we de persoonlijke verhalen vertelden van kinderen met een handicap die te lang verborgen zijn gebleven.

Onze achterban groeide in 2025 met 7%. Daarnaast ontvingen we enkele zeer bijzondere bijdragen van stichtingen en vermogensfondsen.

Meer mensen gaven via hun testament Nederig maakt ons het bedrag dat mensen ons hebben nagelaten via hun testament. In 2025 ontvingen we ruim **€ 18,1 miljoen uit nalatenschappen**: een substantiële bijdrage aan het verbeteren van de levenskwaliteit en toekomstkansen van kinderen en jongeren met een handicap in ontwikkelingslanden.

Grote groep zeer loyale donateurs

Bijna de helft van onze 88.505 donateurs steunt ons al tien jaar of langer:



totaal
88.505

- tot 5 jaar donateur > 41%
- tot 10 jaar donateur > 14%
- tot 15 jaar donateur > 12%
- tot 20 jaar donateur > 12%
- langer dan 20 jaar donateur > 21%



AFGEWOGEN KEUZES MAKEN DANKZIJ INZICHTEN VAN LEDEN LILIANE PANEL

De 480 leden (donateurs, supporters en experts) van het Liliane Panel deelden in 2025 hun ervaringen en inzichten via onze onderzoeksvragen. Onder andere legden we de panelleden drie verschillende soorten verhalen voor en vroegen welke hen het meest raakten. Op basis hiervan maakten we afgewogen keuzes voor een campagne om nieuwe donateurs te werven. Het is ontzettend waardevol om op deze manier meer mensen inhoudelijk te kunnen betrekken bij onze missie.

Met rake televisiereclames bereiken we nieuwe donateurs die direct bijdragen aan onze missie. Onze tv-campagne van 2025, die draaide om Franck uit Burundi, was onze eerste met een volledig wervende insteek.

De commercials werden in twee periodes uitgezonden op de Nederlandse televisie. We verwelkomden 1.644 nieuwe donateurs door deze campagne en dankzij hun steun kunnen we meer kinderen met een handicap bereiken. Dit geeft ons vertrouwen om deze commercials in 2026 als onderdeel te houden van onze wervingsstrategie.

DANKUWEL, UIT DE GROND VAN ONS HART

Dankzij de trouwe steun van onze donateurs kunnen kinderen met een handicap bouwen aan hun toekomst. Om onze dankbaarheid hiervoor te tonen, nodigden we onze donateurs uit voor een speciaal bedankevenement in Theater aan de Parade in 's-Hertogenbosch. Antropoloog Jitske Kramer en cabaretier Dolf Jansen gaven de bijzondere voorstelling All Inclusive. Over verschillen overbruggen en over wat het betekent om samen mens te zijn.

De avond eindigde met nóg een verrassing. Vanaf het podium gaven onze medewerkers een staande ovatie aan de donateurs in de zaal. Uit oprechte dankbaarheid en waardering. En dát werd gewaardeerd.

FOTO: ANOUK LUERS



■ *Alhaji, een van de kinderen die dit jaar centraal stond in de campagne 'Verborgten Kinderen'*
FOTO: CHIARA BELTRAMINI



PODCAST 'HET KIND IN DE VIJVER' BEREIKT EEN NIEUW PUBLIEK

In veel landen waar het Liliane Fonds actief is, worden kinderen met een handicap verborgen gehouden. Uit angst, schaamte, stigma, armoede of onwetendheid krijgen de kinderen niet de zorg waar ze recht op hebben. Onze campagne 'Verborgten Kinderen' maakt dit urgente probleem zichtbaar: via een online campagne, branded content in onder andere Margriet, direct mailings én voor het eerst een podcast.

In de driedelige podcast 'Het kind in de vijver' volgt journalist Max Boogaard in Sierra Leone een onvermoedbaar team van hulpverleners in hun levensreddende strijd tegen de soms dodelijke verwaarlozing van kinderen met een handicap. Max ziet de duivelse dilemma's die ze tegenkomen. En voelt een knagende vraag zich opdringen: hoever gaat onze morele plicht om een ander te helpen?

Met deze podcast bereikten we mensen die ons soms nog niet kenden. Ze hoorden wat ons werk inhoudt en hoe belangrijk daarbij de steun van donateurs is.



► **Benieuwd naar de Podcast? Luister hem via onze website.**

FONDSENWERVING VAN EN DOOR GOEDE DOELEN

Een coöperatie voor straat- en deurwerving geheel gerund door goede doelen zelf, zonder tussenkomst van commerciële partijen. Dat is het idee achter Social Response, de organisatie waarvan het Liliane Fonds medeoprichter is. Samen met Oxfam Novib, Amref Health Africa en Stichting Vluchteling opereren we vanuit twee vestigingen in Rotterdam en Utrecht. Samen staan we voor eerlijke en ethische fondsenwerving om zo zoveel mogelijk steun voor de missies van de leden te mobiliseren. In 2025 wierf de coöperatie 2.797 nieuwe donateurs voor de vier leden.

Straat- en deurwerving blijft voor ons een belangrijke manier om mensen in Nederland te benaderen om onze missie te steunen. Onze ambitie is om Social Response verder uit te bouwen tot een solide wervingsbureau ván en vóór goede doelen. Ondertussen blijven we ook met bestaande wervingspartners samenwerken.

PERSOONLIJKE AANDACHT VOOR BETROKKEN DONATEURS

Steeds meer mensen kiezen ervoor om iets moois na te laten aan kinderen met een handicap in de armste delen van de wereld. Daar zijn we ontzettend dankbaar voor.

- Een van die mensen is Anneke (84 jaar). Ze werkte jaren in het onderwijs met kinderen met een handicap. "De zorg en het onderwijs die hier destijds al beschikbaar waren en nog steeds zijn, is in veel landen ver te zoeken." Daarom nam ze het Liliane Fonds in haar testament op. Dat ze besluit geld na te laten aan goede doelen, terwijl ze ook kinderen heeft, vindt ze bijna vanzelfsprekend. "Je wilt als mens goed voor je eigen kinderen zorgen, maar ik wil ook graag kinderen helpen die die zorg niet vanzelf krijgen."



■ *Portret van Anneke (84)*
FOTO: MARTIEN VERSTEEGH

- Linda Muskens is bij het Liliane Fonds relatiebeheerder Bijzondere Giften: "Ik kom regelmatig bij mensen thuis. Dan vinden ze het vaak prettig om in alle rust onder woorden te kunnen brengen welke gedachten en vragen ze hebben. Zo zijn ze er zeker van dat zij de juiste keuzes maken en dat alles goed geregeld is."



■ *Jetta Klijnsma (ambassadeur van het Liliane Fonds) tijdens een donateursbijeenkomst in Veenhuizen. Ze vertelt een inspirerend verhaal over haar eigen ervaringen* FOTO: LILIANE FONDS

- Om mensen zoals Anneke goed te informeren en persoonlijk te begeleiden, organiseren we bijeenkomsten over schenken en nalaten. In 2025 deden we dat in Sittard en Veenhuizen. Daarnaast organiseerden we ook voor het eerst een webinar. Tijdens dit online evenement gingen ruim 60 donateurs in gesprek met onze medewerkers over onder andere onze focus op meer impact maken in minder landen.

■ *Portret van Linda Muskens*
FOTO: RONNIE DANKELMAN



SAMEN ZETTEN WE STAPPEN VOOR KINDEREN MET EEN HANDICAP

Op uiteenlopende manieren kwamen vele mensen in 2025 in actie om kinderen met een handicap te steunen.

Zoals tijdens de **Vierdaagse van Nijmegen**. Luuk Weerts vertelt waarom hij zich liet sponsoren voor het Liliane Fonds:

“Ik heb onderweg ontzettend veel mooie doelen voorbij zien komen, maar het Liliane Fonds raakt wat ik dagelijks zie in mijn werk in het speciaal onderwijs:



■ Luuk Weerts (rechts) met een vriend
FOTO: LILIANE FONDS



■ Deelnemers van de Poldertocht komen over de finish FOTO: LILIANE FONDS

kinderen die willen meedoen, die als volwaardig willen worden gezien. We leven in een tijd waarin mensen voor zichzelf opkomen en een stem eisen, maar sommigen kunnen dat niet of nauwelijks. Dan zijn er andere mensen nodig om die stem te laten horen.”

De **Kaag en Braassem Poldertocht** is ook vaste prik op de wandelkalender; in 2026 is de vijftiende editie van het evenement. Op 7 september 2025 genoten vele wandelaars van heerlijke routes dwars door het Groene Hart. Een deel van hun inschrijfgeld werd wederom bestemd voor het Liliane Fonds. Een anonieme donateur verdubbelde het bedrag en zo mochten onze vrijwilligers Anneke en Harry tijdens een feestelijke avond een mooie cheque in ontvangst nemen van maar liefst € 23.000,-.

NIEUW PLATFORM MAAKT IN ACTIE KOMEN VOOR KINDEREN MET EEN HANDICAP HEEL SIMPEL

Op allerlei manieren komen mensen in actie om via een inzamelingsactie onze missie financieel te steunen. Om het hen nog gemakkelijker te maken, en nog meer mensen enthousiast te maken om ook in actie te komen, openden we in 2025 een nieuw, online platform: lilianefonds.nl/actie.

Daar kunnen actievoerders een actie starten: sportief, creatief of passend bij een speciaal moment. Je deelt de actie met familie, vrienden en bekenden die via een QR-code snel, simpel en doelgericht kunnen sponsoren. Je kunt hier ook materialen bestellen zoals een donatiebox, posters en flyers om de actie te ondersteunen en zichtbaar te maken.



> Ben of ken jij iemand die een actie wil starten?
Scan de QR-code.



WEERZIEN MET OUDE VRIENDEN TIJDENS JUBILEUMREÛNIE

■ Chiara Beltramini aan het woord tijdens het panelgesprek FOTO: KENNY TERHEIJDEN

Als een uitgesteld feestje, zo voelde de reünie ter gelegenheid van het 45-jarig bestaan van het Liliane Fonds. Uitgesteld, omdat ons 40-jarig jubileum alleen online gevierd kon worden door de coronapandemie. Uitstel werd geen afstel, want op 18 september 2025 ontmoetten zo'n 180 donateurs, (oud-)medewerkers, vrijwilligers en andere betrokkenen elkaar in de Verkadefabriek in 's-Hertogenbosch.

Na inleidingen door Erik Ackerman en ambassadeur Jetta Klijsma nam journalist Bob van Huët de gasten mee op een tijdreis: oud-directeur Kees van den Broek, oud-voorzitter Winfried van den Muijsenbergh, oud-vrijwilliger Ineke Sauerbier en medewerkers Chiara Beltramini en Alodia Santos keken terug op 45 jaar Liliane Fonds. Speciale gast, prof. dr. Sara Kinsbergen, sprak aanstekelijk over internationale samenwerking en burgerbetrokkenheid. En natuurlijk was er veel ruimte om gedeelde herinneringen op te halen met dierbare oude bekenden.

DE GOUDEN HANDEN VAN FRANCINE

Al ruim twaalf jaar blaast Francine van Hooft oude plastic tasjes nieuw leven in, door ze te haken, breien of punniken tot nieuwe tassen. Die verkoopt ze aan iedereen die ze wil hebben en de opbrengst is bestemd voor kinderen met een handicap die echt hulp nodig hebben”, zegt Francine. “Het maken geeft me echt plezier, net als het contact met mensen. Zolang ik dit nog kan, blijf ik daarom doorgaan om zo geld in te zamelen voor het Liliane Fonds. En ik hoop dat dat nog een hele poos is.”



■ Twee kinderen Gatagara centrum, Rwanda
FOTO: MONIQUE VELZEBOER/ERMA ROTTEVEEL

Onze organisatie

Achter ons werk staat een betrokken en professionele organisatie die veiligheid, transparantie en kwaliteit centraal stelt. Medewerkers en vrijwilligers vormen het hart van deze organisatie. Duidelijke kaders, ons integriteitsbeleid en hoge kwaliteitsnormen zorgen ervoor dat ons werk zorgvuldig wordt uitgevoerd en dat het vertrouwen van donateurs, partners en stakeholders blijvend wordt waargemaakt.

AANTAL MEDEWERKERS

Het kloppend hart van onze organisatie wordt natuurlijk gevormd door onze mensen. Eind 2025 heeft het Liliane Fonds 92 werknemers in dienst (70,4 fte), allen in Nederland. Hun salarissen worden vastgesteld op basis van erkende criteria voor functiewaardering binnen vaste functiegroepen. Daarnaast zetten eind 2025 nog 68 vrijwilligers zich met veel betrokkenheid in voor onze missie.



■ Jos Willems, team Fondsenwerving
FOTO: RONNIE DANKELMAN

EFFECTIEF EN MET PLEZIER SAMENWERKEN

“Niet eerder werkte ik bij een organisatie waar medewerkers zo duidelijk op nummer 1 staan. Je teamleider checkt actief of alles lukt en helpt indien nodig. Dit geeft ruimte om effectief en met plezier te werken. De sfeer in het jonge team waarin ik werk, is collegiaal en enthousiast. We zoeken elkaar op in pauzes, borrelen regelmatig en sporten soms samen. De bedrijfscultuur ervaar ik als vriendelijk en ondersteunend, met ruimte voor groei. We leren bijvoorbeeld om ons kwetsbaar op te stellen in het team en om feedback te geven. Ook goed voor je privéleven!”

Jos Willems,
team Fondsenwerving



VRIJWILLIG BIJDAGEN AAN MEER BEGRIP

Tientallen mensen zetten zich als vrijwilliger in voor onze missie. Belangeloos en ieder op hun eigen manier, zoals Magda Ninaber.

“Ik heb 50 jaar gewerkt en gestudeerd in landen als Kenia, Afghanistan en Congo. Daar probeerde ik iets te doen voor kinderen met een handicap die zo dringend hulp nodig hadden. Daarom ben ik blij om, nu vanuit Nederland, iets voor deze kinderen te kunnen blijven doen. Als vrijwilliger geef ik nu met veel plezier gastlessen. Een van mijn motivaties is om bij te dragen aan meer begrip voor kinderen in arme landen die onze hulp nodig hebben.”

In 2025 waren mensen op allerlei manieren als vrijwilliger actief voor het Liliane Fonds:

- 24 vrijwilligers gaven gastlessen en presentaties.
- 13 vrijwilligers onderhielden onze tuin en verzorgden ons kantoor.
- 5 vrijwilligers ondersteunden met logistieke werkzaamheden.
- 12 kantoorvrijwilligers ondersteunden kantoormedewerkers.
- 12 vrijwilligers zijn op oproepbasis beschikbaar voor incidentele klussen of evenementen.

■ Magda Ninaber
FOTO: RONNIE
DANKELMAN

AMBASSADEURS & VRIENDEN

Dankzij de belangeloze inzet van onze ambassadeurs en vrienden bereikte het Liliane Fonds ook in 2025 weer veel mensen in Nederland.

Onze ambassadeurs en vrienden helpen ons om te laten zien wat kinderen met een handicap nodig hebben en kunnen.

- Acteur **Fedja van Huêt** was regelmatig te horen in onze tv- en radiospots.

■ Fedja van Huêt FOTO: JOHN VAN HAMOND



■ Jetta Klijnsma FOTO: JOHN VAN HAMOND

- Voormalig Commissaris van de Koning in Drenthe en oud-staatssecretaris van Sociale Zaken **Jetta Klijnsma** raakte tijdens bijeenkomsten onze donateurs en relaties met haar persoonlijke verhaal.



■ Berget Lewis FOTO: LEANDER STOLK

- En zangeres **Berget Lewis** zag hoe onze partnerorganisaties in Oeganda zich inzetten voor kinderen met een handicap. Zij ontmoette daar zelfs Justine, bekend van onze merkcampagne, die nu moeder is.
- Ook verwelkomden we programmamaker en presentator **Eva Eikhout** als ambassadeur. “In mijn werk en media-optredens laat ik zien hoe ik met mijn handicap mijn leven leef volgens het

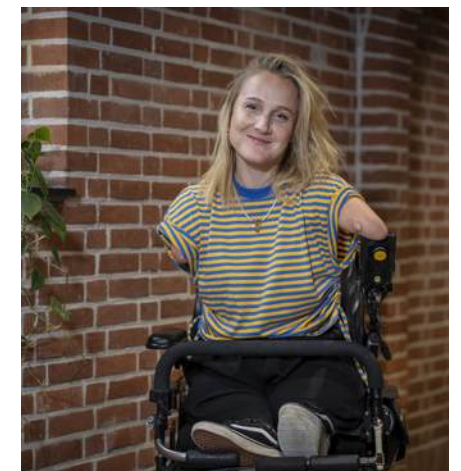
principe ‘show, don’t tell’. Zo moedig ik mensen aan om met een open blik te kijken. Ik draag graag bij aan meer bewustzijn voor kinderen met een handicap.”

OR: VERTEGENWOORDIGER VAN MEDEWERKERS ÉN VRIJWILLIGERS

De Ondernemingsraad (OR) vertegenwoordigt medewerkers én vrijwilligers van het Liliane Fonds én MIVA. De OR overlegt met de directeur-bestuurder en denkt mee over beleid. In 2025 besprak de OR het nieuwe beleid ‘Tijdelijk werken in het buitenland’. Dit geeft medewerkers flexibiliteit, zorgt voor veiligheid en beperkt juridische en fiscale risico’s. Ook werkte de OR mee aan een visie en actieplan voor diversiteit, gelijkwaardigheid en inclusie (DEI).

Eind 2025 liep de termijn van drie jaar af. Alle zeven OR-leden traden af, drie van hen werden opnieuw benoemd. Vóór het einde van het jaar was de nieuwe samenstelling van de OR bekend.

■ Eva Eikhout FOTO: JOHN VAN HAMOND



EEN VEILIGE PLEK VOOR IEDEREEN

Liliane Fonds wil een veilige en prettige werkomgeving bieden voor iedereen. We doen er alles aan om grensoverschrijdend gedrag, fraude en machtsmisbruik te voorkomen. Als er toch iets misgaat, kan dit op een veilige en laagdrempelige manier worden gemeld.

Voorkomen van problemen

Preventie is een belangrijk onderdeel van ons integriteitsbeleid. We hebben een gedragscode die alle medewerkers, vrijwilligers en ingehuurde krachten ondertekenen. Ook vragen we referenties op bij sollicitaties en hebben alle medewerkers en vrijwilligers een Verklaring Omtrent het Gedrag (VOG). Daarnaast organiseren we elk jaar bewustwordings-sessies. Iedereen is verplicht om hieraan mee te doen. In dat kader heeft een deel van onze medewerkers eind 2025 de training 'Bruggen en Grenzen' gevolgd. Deze bestond uit drie interactieve sessies gericht op sociale veiligheid, inclusie, interculturele communicatie en bewustwording van eigen aannames. Begin 2026 volgt de rest van de medewerkers deze training.

Melden en handhaven

Het Liliane Fonds en MIVA hebben regelingen waarin staat hoe meldingen worden behandeld:

- Een algemene klachtenregeling
- Een klachtenregeling voor ongewenst gedrag
- Een antifraudeprotocol
- Een klokkenluidersregeling

Deze regelingen, inclusief een meldingsformulier, staan op onze website.

Meldingen in 2025

In 2025 hebben we de volgende meldingen ontvangen:

- Tien klachten over huis-aan-huiswerving of andere contactmomenten met donateurs. Deze losten we op door uitleg te geven, excuses aan te bieden of de fout te herstellen. Klachten over werving hebben we besproken met het betreffende bureau, zodat deze feedback tot verbetering leidt.
- Eén melding over het functioneren van één van onze coördinerende partners. We hebben bij het beoordelen van deze melding ook breder gekeken naar onze gemeenschappelijke samenwerking. We hebben besloten om per 2026 een andere coördinerende partner in het betreffende land aan te stellen.
- Eén melding, die niet ontvankelijk kon worden verklaard. Deze melding is door HR opgepakt en opgevolgd.

Vertrouwenspersoon

Het Liliane Fonds en MIVA hebben een externe en een interne vertrouwenspersoon. Zij zijn beiden onafhankelijk en gecertificeerd. In 2025 hebben de vertrouwenspersonen geen formele meldingen binnengekregen. Ieder jaar bespreken de directeur-bestuurder en de vertrouwenspersonen opvallende trends en wat de organisatie nog meer kan doen om de werkomgeving veilig en prettig te houden.

Bescherming van 'onze' kinderen

Wereldwijd krijgt één op de drie kinderen met een handicap te maken met verwaarlozing en seksueel, fysiek of emotioneel

geweld. Deze kinderen hebben twee keer zo vaak kans om dit mee te maken als kinderen zonder een handicap. Kinderen met een handicap zijn extra kwetsbaar.

Juist daarom is het zo belangrijk dat we zelf actief bepalen hoe we hiermee omgaan, dat we partners helpen bij het voorkomen en tegengaan van geweld en ervoor zorgen dat het veilig voelt om incidenten te melden.

Beschermen van kinderen en jongeren

Het Liliane Fonds, MIVA en hun partners hebben een safeguarding-beleid om kinderen en jongeren te beschermen. Hierin staat welke stappen worden genomen om kinderen en jongeren te beschermen tijdens de activiteiten van de organisaties en hoe mensen misbruik, mishandeling of geweld kunnen melden. Sinds 2025 werken het Liliane Fonds en MIVA met een externe klachtencommissie die ook meldingen over ongepast gedrag richting kinderen en jongeren behandelt.

Ondersteuning van partners

We willen de drempel om een melding te doen verlagen. Daarom hebben het Liliane Fonds en MIVA in 2025 trainingen en sessies georganiseerd met partnerorganisaties. Hierin werden ervaringen en goede voorbeelden gedeeld. Op het nieuwe online partnerplatform staan handige hulpmiddelen die partners kunnen gebruiken, zoals een format voor een risico-inventarisatie. Ook hebben we in 2025 een korte animatie voor kinderen gemaakt. De animatie vertelt kinderen dat ze het aan iemand kunnen vertellen als er iets met hen gebeurt dat niet goed voelt, bijvoorbeeld thuis, op school of in het gezondheidscentrum. Partners kunnen deze animatie aanpassen op taal en laten zien tijdens activiteiten met kinderen en ouders. Door het jaar heen geven partners

voorlichting en trainingen over kinderrechten en bescherming aan kinderen, ouders, medewerkers en gemeenschapsleiders.

Meldingen in 2025

In 2025 reageerden onze partnerorganisaties op 328 gevallen van geweld tegen kinderen door familie of anderen in de gemeenschap. Deze kinderen kregen direct hulp en ondersteuning. Er zijn ook 30 meldingen gedaan van incidenten tijdens programma's die de organisaties zelf uitvoerden. 21 van deze meldingen gingen over pestgedrag of discriminatie, van docenten en leerlingen op scholen waar kinderen uit programma's van partners geplaatst worden. 5 keer ging een melding om seksueel geweld door medewerkers op een locatie van partners. In 4 gevallen was er fysiek of emotioneel geweld tegen kinderen door medewerkers of andere deelnemers. Alle incidenten zijn serieus aangepakt door de betrokken organisaties. Zij gaven hulp aan de betrokken kinderen, namen maatregelen tegen de daders en zorgden voor extra training voor medewerkers en/of een aanscherping van de gedragscode.

Duurzaamheid binnen de organisatie

Bij het Liliane Fonds werken we duurzaam en maatschappelijk verantwoord. We scheiden afval, werken zoveel mogelijk papierloos en gebruiken alleen gecertificeerd papier. Sinds eind 2023 is al onze catering vegetarisch. Daarnaast hebben we groene energiecontracten uit Nederland. Ons gebouw heeft zonnepanelen, spouwmuurisolatie en andere energiebesparende maatregelen. Onze tuin wordt duurzaam onderhouden door vrijwilligers, met een composthoop en regenwater uit tonnen.



■ Yakubu Jibrin voor de klas als leraar FOTO: TLM NIGERIA

Duurzame leveranciers

In 2024 hebben we een nieuw inkoopbeleid ingevoerd. Leveranciers worden niet alleen beoordeeld op prijs en kwaliteit, maar ook op hun inzet voor maatschappelijk verantwoord ondernemen, inclusief duurzaamheid. Zo hebben we in ons pand vooral refurbished meubilair.

Duurzaam reizen

We stimuleren reizen met het openbaar vervoer. Door hybride werken is het woon-werkverkeer flink verminderd. Voor internationale reizen hebben we een vliegbeleid: we vliegen minder, slimmer en duurzamer. Omdat we moeten vliegen om onze projecten te bezoeken, werken we samen met Climate Neutral Group om onze CO₂-uitstoot te compenseren.

Risicomanagement

Ook in 2025 hebben we onze jaarlijkse risicoanalyse gedaan. Dit helpt ons om risico's te begrijpen en ons hierop voor te bereiden. Veel actiepunten uit de analyse van vorig jaar zijn al uitgevoerd.

De belangrijkste risico's van 2025 en onze beheersmaatregelen zijn:

- **Meer verschillende inkomstenbronnen:** We willen meer en gevarieerdere inkomsten uit verschillende wervingskanalen. Dit maakt ons minder kwetsbaar, ondanks bezuinigingen bij de overheid. Zo zijn we mede-initiatiefnemer van Social Response en hebben we in 2025 een pilot gehad met DRTV.

- **Onvoldoende inzicht in resultaat van projecten/programma's:** We kiezen nu gericht welke gegevens voor ons belangrijk zijn. Daarnaast hebben we het systeem aangepast, zodat we deze gegevens meer gestructureerd kunnen verzamelen en analyseren. Zo kunnen we zien hoe ons werk kinderen en jongeren met een handicap helpt en waar we moeten verbeteren.
- **Schending van integriteit bij kinderen:** We willen kinderen beschermen. Daarom nemen we maatregelen, zoals een vaste Child Safeguarding Advisor. Dit krijgt ook aandacht in al onze programma's. Wij wijzen partners er actief op. We merken dat onze partners meer kindbeschermingszaken melden. Dat laat zien dat hun beleid beter werkt.
- **Cybercrime:** De risico's rondom informatiebeveiliging zijn groot. Dat zien we ook aan de incidenten die vaak het nieuws halen. In 2025 hadden we zelf ook één beveiligingsincident waar we gelukkig adequaat op hebben kunnen reageren, waardoor de impact nihil was. Om dit risico te mitigeren, blijven we de actualiteit volgen en onze maatregelen hierop aanpassen. Daarbij besteden we ook aandacht aan bewustwording bij medewerkers. Met trots kunnen we melden dat we eind 2025 het NK Phishing hebben gewonnen en dus goed scoorden op cyberweerbaarheid, al beseffen we ook dat je hiermee nooit klaar bent.
- **Afnemende ruimte maatschappelijk middenveld:** In toenemende mate verstevigen overheden in de landen waar we werken hun controle over organisaties zoals onze partners. We investeren in de weerbaarheid van partners en bespreken lobby- en 'contingency'-strategieën met hen om hen te ondersteunen om hun werk te kunnen blijven doen.

Natuurlijk letten we bij alle risico-beheersing ook goed op ons imago en op de rechtmatige besteding van middelen. Deze punten zijn extra belangrijk voor organisaties zoals het Liliane Fonds.

Kwaliteitsnormen

Het Liliane Fonds is een CBF Erkend Goed Doel en voldoet aan de normen van de Erkenningsregeling Goede Doelen. Dit zijn normen op het gebied van goed bestuur, het realiseren van onze eigen doelstellingen, kosten die we maken en transparante verantwoording.

Andere kwaliteitsnormen die wij hanteren zijn:

- Richtlijn 650 Fondsenwervende instellingen
- DDMA-richtlijnen voor privacy
- Richtlijnen voor de ANBI-status

Zorgvuldige monitoring van onze partners

Om de impact van onze programma's te waarborgen, stellen we duidelijke minimumeisen aan onze strategische partners. Deze eisen gaan over beleid, organisatie en werkwijze. We volgen onze partners via werkbezoeken, voortgangsrapportages, auditrapporten en evaluaties. Zo houden we goed zicht op de kwaliteit van het werk.

Partners die voldoen aan onze eisen én passen bij de visie en strategie van het Liliane Fonds en MIVA, komen in aanmerking voor een meerjarige samenwerking. Deze afspraken leggen we vast in partnerovereenkomsten.

Binnen deze samenwerking maken we meerjarenplannen die we jaarlijks bevestigen en, als dat nodig is, extra afspraken voor specifieke projecten. We werken vaak lange tijd samen met partners. Dat zorgt voor stabiliteit.



■ Aisha met haar mama FOTO: CHIARA BELTRAMINI

Deze partners werken weer samen met andere zorgvuldig gekozen lokale organisaties.

In 2025 hebben we organisatie-assessments gedaan bij partners in Kameroen, Ethiopië, Zambia, Burundi, Uganda, Burkina Faso en Indonesië. Daarbij keken we naar hun organisatie en financiën. Coördinerende partners sturen een jaarrekening die is gecontroleerd door hun accountant. In alle overeenkomsten hebben we duidelijke regels opgenomen voor het correct en zorgvuldig besteden van middelen.

Met deze aanpak zorgen we samen voor sterke partners en blijvende impact voor kinderen en jongeren met een beperking.

Vooruitblik



■ Joshua uit Sierra Leone FOTO: TIMO VORSTENBOSCH

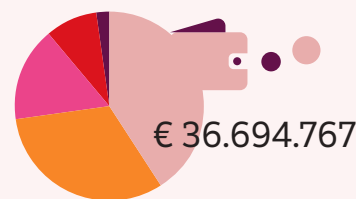
Financiën

OPBRENGSTEN 2025



- 49% Nalatenschappen particulieren
- 26% Donaties en giften particulieren
- 12% Stichtingen en vermogensfondsen
- 6% Nationale Postcode Loterij
- 3% Verbonden organisaties zonder winststreven
- 3% Subsidies overheden
- 1% Donaties bedrijven

BESTEDINGEN 2025



- 41% Besteding binnen jaarplannen
- 32% Besteding extra aanvragen
- 16% Wervingskosten
- 9% Voorlichting
- 2% Kosten Beheer en administratie

In 2026 versterken we onze impact door te focussen op minder landen, sterkere partnerschappen en data-gedreven werken. We bouwen aan duurzame verandering in zorg, onderwijs en inclusie en investeren in een helder merkverhaal en een toekomstgerichte organisatie.

VOORUITBLIK 2026

In 2026 zet het Liliane Fonds, samen met MIVA, vol vertrouwen en ambitie de volgende stap binnen de meerjarenstrategie 'Zie de kracht in elk kind'. Het jaar markeert een belangrijke fase: veel van de grote veranderingen die in 2024 en 2025 in gang zijn gezet, worden in 2026 afgerond of juist doorontwikkeld. Daarmee wordt 2026 een jaar waarin fundamenten worden versterkt én nieuwe groei wordt voorbereid.

Impact versterken in minder landen

In 2026 ronden we de transitie af naar werken in negentien landen. In al deze landen sluiten partners aan op dezelfde aanpak om effectieve netwerken te bouwen, en de kwaliteit van de programma's stijgt door verdere versterking van Community-Based Rehabilitation. We verwachten dat het aantal kinderen dat we bereiken opnieuw groeit - ondanks dat we in minder landen actief zijn - doordat partners dankzij vernieuwde en grotere programma's meer kinderen kunnen opnemen. Daarnaast blijven we de omgeving van het kind versterken, door in te zetten op duurzame, structurele verandering op het gebied van zorg, onderwijs, werk & inkomen en meedoen in de maatschappij.

Gelijkwaardig partnerschap: Equal Voices in actie

Na een jaar van voorbereiding gaat Equal Voices - het traject richting een

gelijkwaardiger partnerschap - in 2026 van start met de implementatie. Formats en besluitvorming zullen worden aangepast, partners worden flexibeler, en gezamenlijke ontwikkeling van voorstellen en financiering wordt de norm. Ook wordt een partnerforum opgericht en is er ruimte voor jongerenparticipatie via een Youth Panel. Dit markeert een voortdurende evolutie naar een gelijkwaardiger samenwerking die de organisatie blijvend zal versterken.

Datagedreven werken en zichtbare impact

Datagestuurd werken wordt een steeds krachtiger motor achter beslissingen en impact. Belangrijk middel daarvoor is het nieuwe projectdashboard, dat is gevuld met gevalideerde data, waardoor trends beter zichtbaar worden en programma's gericht kunnen worden verbeterd. In 2026 wordt meer focus aangebracht in welke data écht nodig zijn voor sturing, kwaliteit en verantwoording.

Een nieuwe ambitie en een sterk merk

De afgelopen jaren konden we rekenen op een flinke groei in steun voor onze missie. De ambitie is deze groei voort te zetten in 2026 en daarna. Daartoe formuleren we dit jaar onze gezamenlijke nieuwe ambitie: een overkoepelend verhaal dat medewerkers, partners en achterban verbindt. Dit vormt de basis voor een nieuwe merkstrategie en campagne die eind 2026 gelanceerd wordt. Accenten voor 2026 binnen onze fondsenwerving zijn het uitbreiden van het nalatenschappenprogramma, het behoudprogramma implementeren en de kwaliteit van de acquisitie verder verhogen.

Samenwerken met MIVA

MIVA draagt via vervoer, communicatie en zonne-energieoplossingen bij aan betere toegang tot zorg en onderwijs. De samenwerking met het Liliane Fonds wordt verder verdiept en de bijdrage van MIVA wordt structureel opgenomen in de

meerjarenplannen van elf partnerlanden. Het behouden en verzilveren van de particuliere fondsenwerving blijft een kernprioriteit. Door het verbeteren van zichtbaarheid en het bundelen van jaarplannen voor efficiënte rapportage, wordt de propositie van MIVA strategisch gepositioneerd bij bestaande en nieuwe financiers.

Een gezonde en toekomstgerichte organisatie

Tot slot investeert de organisatie in leiderschap, inclusie, innovatie en digitalisering. Automatisering met behulp van AI-agents, verbeterd datamanagement en verdere professionalisering van processen maken de organisatie wendbaarder. Tegelijk blijft het welzijn van medewerkers centraal staan, met aandacht voor werkdruk, ontwikkeling en vitaliteit.

In 2026 bouwen we samen met partners, medewerkers, donateurs en jongeren verder aan een sterke organisatie die steeds meer kinderen bereikt met steun die hun leven verandert.



■ Emmanuel uit Nigeria helpt met koken
FOTO: TLM NIGERIA

MEERJARENBEGROTING (IN EURO)

	2026	2027	2028
BATEN			
Baten van particulieren, donaties en giften	9.905.000	10.577.000	11.345.000
Baten van particulieren, nalatenschappen	14.200.000	14.825.000	15.478.000
Baten van particulieren	24.105.000	25.402.000	26.823.000
Baten van bedrijven	243.000	240.000	230.000
Baten van loterijorganisaties - regulier	1.500.000	2.230.000	1.770.000
Baten van loterijorganisaties - extra	763.000	-	-
Baten van loterijorganisaties	2.263.000	2.230.000	1.770.000
Baten van subsidies van overheden	400.000	750.000	1.250.000
Baten van verbonden organisaties zonder winststreven	1.216.000	1.185.000	1.150.000
Partnerschappen Nederland	2.960.000	2.960.000	2.960.000
Bijzondere baten andere OZW	1.800.000	1.800.000	-
Institutionele Fondsenwerving	555.000	820.000	1.480.000
Baten van andere organisaties zonder winststreven	5.315.000	5.580.000	4.440.000
Overige baten	-	-	-
SOM DER BATEN	33.542.000	35.387.000	35.663.000
LASTEN			
Besteed aan doelstellingen			
Bestedingen binnen jaarplannen (incl MIVA)	16.468.000	17.458.000	17.465.000
Overige bestedingen PD	11.427.000	10.295.000	9.081.000
Voorlichting	3.413.000	3.405.000	3.863.000
	31.308.000	31.158.000	30.409.000
Kosten werkorganisatie			
Wervingskosten	5.698.000	5.866.000	6.469.000
Kosten Beheer en administratie	772.000	717.000	719.000
	6.470.000	6.583.000	7.188.000
SOM DER LASTEN	37.778.000	37.741.000	37.597.000
Saldo voor financiële baten en lasten	-4.236.000	-2.354.000	-1.934.000
Financiële baten en lasten	-12.000	-	-
SALDO BATEN EN LASTEN	-4.248.000	-2.354.000	-1.934.000

Bestedingsratio (bestedingen/som der baten)	93,3%	88,0%	85,3%
Wervingskosten/som der baten	17,0%	16,6%	18,1%
Bestedingsratio (bestedingen/som der lasten)	82,9%	82,6%	80,9%
Wervingskosten/som der lasten	15,1%	15,5%	17,2%
Kosten beheer en administratie/som der lasten	2,0%	1,9%	1,9%

De meerjarenbegroting wordt jaarlijks in december van het voorgaande boekjaar goedgekeurd door de raad van toezicht. Het uitgangspunt is om de continuïteitsreserve en bestemmingsreserve voor programma-uitvoering op peil te houden volgens ons vermogensbeleid. Wel wordt rekening gehouden met onttrekkingen en toevoegingen aan bestemmingsfondsen en reserves. Daarbij gaan we uit van de prognose van de resultaten van het boekjaar bij het opstellen van de begroting en besteding van de reservestrategie en beleid binnen 3 jaar. Vanwege een heel grote nalatenschap in 2024 hebben we hier een plan voor gevormd samen met onze lokale partners om dit komende jaren te besteden aan een CBR Center of Excellence. In verband hiermee en de besteding van de reserve strategie en beleid hebben we voor de komende drie jaar negatieve resultaten begroot.

Verantwoording bestuur en raad van toezicht

GOVERNANCE

Het Liliane Fonds wordt bestuurd volgens het raad van toezicht-model. 'Bestuur, beleid en uitvoering' zijn gescheiden van 'toezicht'. De directeur-bestuurder en de raad van toezicht hebben verschillende taken, bevoegdheden en verantwoordelijkheden. Deze taken, bevoegdheden en verantwoordelijkheden zijn vastgelegd in de statuten en nader uitgewerkt in het reglement van de raad van toezicht en het bestuursreglement.

Directie: samenstelling en bevoegdheden
Stichting Liliane Fonds wordt bestuurd door een directeur-bestuurder. Deze directeur-bestuurder wordt door de raad van toezicht benoemd en is verantwoordelijk voor de dagelijkse leiding. Hierin laat de directeur-bestuurder zich bijstaan door de andere leden van het managementteam.

Raad van Toezicht: samenstelling en bevoegdheden

De raad van toezicht bestaat uit tenminste vijf personen die voor een periode van vier jaar worden benoemd. Zij kunnen eenmaal worden herbenoemd. De raad van toezicht houdt toezicht op de directie en de algemene gang van zaken binnen de stichting, zowel vooraf als achteraf.

Sinds 2018 vormen het Liliane Fonds en de stichting MIVA een personele unie: de directeur-bestuurder en afdelingsmanagers van het Liliane Fonds vervullen hun functies ook voor MIVA. De raden van toezicht van beide organisaties bestaan uit dezelfde voorzitter en leden.



directeur-bestuurder:
ERIK ACKERMAN
ook directeur-bestuurder MIVA

Nevenfuncties:

- > Vice-voorzitter van Partos, branchevereniging voor ontwikkelingssamenwerking
- > Voorzitter Dutch Coalition on Disability and Development

Extern toezicht

Omdat het Liliane Fonds door het Centraal Bureau Fondsenwerving (CBF) erkend is als goed doel, wordt periodiek door dit bureau gecontroleerd en beoordeeld of het Liliane Fonds aan de eisen van de erkenning voldoet. Jaarlijks vindt ook een accountantscontrole bij het Liliane Fonds plaats. In 2025 is deze controle verricht door Dubois & Co Registeraccountants.

Codes en richtlijnen

Het Liliane Fonds is aangesloten bij Goede Doelen Nederland, de brancheorganisatie van de Nederlandse goede doelen. De raad van toezicht is ook lid van de Stichting Intern Toezicht Goede Doelen (ITDG). Daarnaast is het Liliane Fonds lid van Partos, de branchevereniging voor organisaties die werkzaam zijn in de sector Internationale samenwerking. Naast alle relevante wettelijke bepalingen (zoals de Algemene Verordening Gegevensbescherming) volgt het Liliane Fonds de relevante codes en richtlijnen, waaronder de SBF-Code voor Goed Bestuur, de erkenningsregeling Goede Doelen, de Richtlijn Financieel Beheer van Goede Doelen Nederland en de Regeling Beloning Directeuren van Goede Doelen Nederland.

Verslag van het bestuur

Financiën

De totale opbrengsten in 2025 liggen 26% boven de begroting en 8% hoger dan in 2024. Deze groei wordt vooral verklaard door opnieuw hoge baten uit nalatenschappen. Ook de opbrengsten uit donaties en giften laten een stijging zien en het aantal actieve donateurs is toegenomen. Het werven van nieuwe donateurs en het verhogen van de gemiddelde gift blijven daarbij belangrijke speerpunten binnen de fondsenwervingsstrategie. De begrote stijging in baten van andere organisaties zonder winststreven (stichtingen en vermogensfondsen) is niet geheel gerealiseerd, doordat een grote verwachte gift is doorgeschoven naar 2026. Daarentegen zijn de baten uit giften van instellingen aanzienlijk hoger uitgevallen dan begroot, wat deels compenserend werkt binnen deze categorie baten.

In 2025 besteedde Liliane Fonds € 30,2 miljoen aan haar doelstellingen. Deze zijn 12% meer dan begroot en zijn gedurende het jaar opgehoogd in verband met de hogere baten dan verwacht.

82,3% van de totale lasten is besteed aan de doelstelling en daarmee voldoet Liliane Fonds ruimschoots aan de norm van minimaal 70%, zoals is opgesteld voor goede doelen door het CBF keurmerk.

Het percentage wervingskosten ten opzichte van de totale baten is met 15,2% lager dan begroot als gevolg van de hogere opbrengsten. Het is noodzakelijk te blijven investeren in fondsenwerving om toekomstige baten te kunnen garanderen.

De kosten eigen organisatie worden toegerekend in overeenstemming met de handreiking van Goede Doelen Nederland. Per saldo resteert in 2025 een bedrag van kosten beheer en administratie van € 780.672 (2,1% ten opzichte van de totale lasten).

Beleggingsbeleid

Vanaf juli 2021 belegt het Liliane Fonds een deel van zijn vermogen defensief en duurzaam. Dit komt omdat het toen niet meer mogelijk was om negatieve rente bij banken te vermijden. Het grootste deel is belegd in obligaties, en ongeveer een kwart in aandelen. Het Liliane Fonds heeft een beleggingshorizon van 10-15 jaar. Het doel is om het vermogen in stand te houden en inkomsten te genereren voor uitgaven en beheerskosten.

Het Liliane Fonds volgt in zijn beleggingsbeleid de richtlijnen van de United Nations Global Compact en de Handreiking Verantwoord Financieel Beheer Goede Doelen Nederland. Een Nederlandse vermogensbeheerder geeft advies over de strategie, levert regelmatig rapportages en legt verantwoording af over het beleid. Voor de zekerheid heeft het Liliane Fonds een speciale reserve gemaakt voor resultaten die nog niet gerealiseerd zijn.

We volgen duurzaamheidsrichtlijnen, zoals United Nations Global Compact, en laten ons adviseren door een Nederlandse vermogensbeheerder. De rechten van kinderen met een handicap staan centraal: banken of beleggers die handelen in strijd met kinderrechten worden uitgesloten.

Erik Ackerman, 4 juni 2026

Verslag Raad van Toezicht 2025

Werkzaamheden

Raad van Toezicht

De Raad van Toezicht heeft in 2025 vijf keer vergaderd met de directeur. De Raad heeft onder meer presentaties gekregen over particuliere fondsenwerving, impact en doelbesteding, equitable partnerships en heeft het jaarlijks overleg met het MT gevoerd.

Ook heeft de Raad het onderwerp Diversiteit, Gelijkaardigheid en Inclusie besproken. De Raad heeft goedkeuring verleend aan het jaarverslag en de jaarrekening 2024, aan het jaarplan 2026 en de bijbehorende begroting.

De voorzitter van de Raad, Thos Gieskes, is met Wouter Reuvers (voorzitter auditcommissie), Erik Ackerman (directeur-bestuurder) en Jeske Paijmans (programmamanager) op werkbezoek geweest in Zimbabwe. Daar hebben zij diverse partnerorganisaties bezocht en zijn zij op bezoek geweest bij enkele kinderen die deelnemen in een programma van de partners.

Daarnaast heeft de Raad het jaarlijkse overleg met de ondernemingsraad (OR) gevoerd. Hierin is onder meer de algemene gang van zaken besproken en een terug- en vooruitblik op de belangrijkste onderwerpen die (gaan) spelen, heeft plaatsgevonden.

Samenstelling raad van toezicht

- **DRS. T.H.L.J.M. (THOS) GIESKES**
(voorzitter raad van toezicht)
Nevenfuncties:

 - Chair of Board of Directors BPI Africa
 - Managing Director Stichting AGRI3
 - Voorzitter RvC Cardano Development
- **DRS. P.J.M. (PIET) KUIJPER**
Nevenfunctie:

 - Vicevoorzitter Justice and Peace Nederland
- **DR. MR. J.G.C.M. (ANNIKA) GALLE**
• Universitair hoofddocent financieel recht, Erasmus School of Law en Academic Director van onderzoeksinstituut International Center for Financial Law & Governance
• Universitair hoofddocent Financieel recht Universiteit Leiden
Nevenfunctie:

 - Voorzitter raad van commissarissen CM Payments
- **DRS. E.A. (EMINE) KAYA MA**
Programmamanager Gender, Vrede en Veiligheid, WO=MEN
Nevenfunctie:

 - Voorzitter Eisenhower Fellowship Nederland
- **W.H.J. (WOUTER) REUVERS MSC RA**
Topconsultant, Vanberkel Professionals; zelfstandig financieel adviseur
Nevenfunctie:

 - Lid raad van toezicht Stichting Anton Constandse
- **H.R. (HILDA) ALBERDA MSC**
Consultant Hilda Alberda Impact Consulting

Rooster van aftreden raad van toezicht 2025

NAAM	AANTREDEN	HERBENOEMING	AFTREDEN
Piet Kuijper	01-01-2018	2022	2026
Annika Galle	01-09-2019	2023	2027
Emine Kaya	01-09-2019	2023	2027
Wouter Reuvers	02-06-2023		
Thos Gieskes	01-09-2023		
Hilda Alberda	22-02-2025		

Samenstelling en werkzaamheden commissies

Om de taak van de Raad van Toezicht goed uit te kunnen voeren, is een aantal taken belegd in commissies, te weten: de remuneratie- en benoemingscommissie en de auditcommissie. De commissies bereiden de behandeling van specifieke onderwerpen en thema's voor ten behoeve van de vergadering van de voltallige Raad van Toezicht.

Auditcommissie:

De auditcommissie bestaat uit Wouter Reuvers, voorzitter en Annika Galle. De auditcommissie vergaderde in 2025 vijf keer. Aanwezig bij de vergaderingen waren de directeur, het hoofd bedrijfsvoering en de bestuurssecretaris. Conform haar opdracht hield de commissie toezicht op de kwaliteit van de financiële verslaggeving en het risicomanagement van de organisatie.

Remuneratie- en benoemingscommissie:

De remuneratie- en benoemingscommissie bestaat uit Emine Kaya, voorzitter, en Thos Gieskes. De commissie heeft de zelfevaluatie van de Raad van Toezicht voorbereid en tweemaal een gesprek gevoerd met de directeur over zijn functioneren.

Bezoldiging

In overeenstemming met het beleid heeft er in 2025 geen bezoldiging plaatsgevonden van de leden van de Raad van Toezicht van MIVA en het Liliane Fonds. Toezichthouders kunnen een beroep doen op een vaste onkostenvergoeding per jaar van € 2.100,- voor de voorzitter en € 1.050,- voor de overige leden van de Raad. Deze kosten worden door het Liliane Fonds voor 6% doorbelast aan MIVA.

De Raad van Toezicht bepaalt het salaris van de directeur en hanteert hiervoor een berekeningsmethodiek conform de 'Adviesregeling beloning directeuren van goede doelen' van brancheorganisatie Goede Doelen Nederland. De directeur was ook in 2025 in loondienst van Stichting Liliane Fonds. Het salaris van de directeur wordt door het Liliane Fonds voor 6% doorbelast aan MIVA.

Verklaring Raad van Toezicht

De Raad van Toezicht verklaart zich akkoord met het jaarverslag 2025 en de jaarrekening 2025, met inachtneming van de verklaring van Dubois & Co. Registeraccountants over de jaarrekening en het jaarverslag.

Thos Gieskes, 4 juni 2026



■ Franck op school
FOTO: SAME COMMUNICATION AGENCY



Financiële informatie 2025



De volledige jaarrekening is te vinden op de website van het Liliane Fonds. De volledige jaarrekening bevat ook de geconsolideerde jaarrekening van het Liliane Fonds en MIVA. De bezoldiging van de directeur-bestuurder voldoet aan de normen van Goede Doelen Nederland. Meer informatie is te vinden op pagina 86/87 van de volledige jaarrekening.

Enkelvoudige balans per 31 december 2025

(na bestemming saldo baten en lasten)

	31-12-2025	31-12-2024
ACTIVA		
Materiële vaste activa		
Bedrijfsmiddelen	1.703.094	1.763.584
Financiële vaste activa		
Deelnemingen	9.601	10.000
Vorraden	7.531	9.996
Vorderingen	18.162.815	17.874.927
Effecten	2.044.692	1.984.958
Liquide middelen	14.593.812	10.535.640
	34.808.850	30.405.521
TOTAAL ACTIVA	36.521.545	32.179.105
PASSIVA		
Reserves en fondsen		
Reserves		
* Continuïteitsreserve	8.763.000	9.230.000
* Bestemmingsreserves	17.446.544	16.107.397
	26.209.544	25.337.397
Fondsen		
* Bestemmingsfondsen	348.000	300.000
	26.557.544	25.637.397
Voorzieningen	30.388	3.204
Langlopende schulden	2.745.490	773.660
Kortlopende schulden	7.188.123	5.764.847
TOTAAL PASSIVA	36.521.545	32.179.105

Enkelvoudige staat van baten en lasten over 2025

	Werkelijk 2025	Begroot 2025	Werkelijk 2024
BATEN			
Baten van particulieren	28.007.828	19.432.032	25.122.394
Baten van bedrijven	380.375	245.870	404.074
Baten van loterijorganisaties	2.188.756	1.854.300	1.445.269
Baten van subsidies van overheden	1.257.113	1.200.267	1.096.915
Baten van verbonden organisaties	1.308.987	1.274.288	1.293.199
Baten van andere organisaties zonder winststreven	4.288.761	5.792.459	5.287.459
SOM VAN DE BATEN	37.431.820	29.799.216	34.649.310
LASTEN			
Besteed aan doelstellingen			
Bestedingen binnen jaarplannen	14.979.531	14.025.474	11.549.992
Bestedingen extra aanvragen	11.852.269	9.773.855	8.020.830
Voorlichting	3.370.443	3.064.398	2.813.371
	30.202.243	26.863.727	22.384.192
Wervingskosten	5.711.852	5.807.739	4.557.572
Kosten Beheer & administratie	780.672	707.955	668.836
SOM VAN DE LASTEN	36.694.767	33.379.421	27.610.600
Saldo voor financiële baten en lasten	737.053	-3.580.206	7.038.710
Saldo financiële baten en lasten	183.093	12.000	230.113
SALDO BATEN EN LASTEN	920.146	-3.568.206	7.268.823

Voorstel saldobestemming 2025

Voorgesteld wordt het saldo van baten en lasten 2025 als volgt te bestemmen:

	Werkelijk 2025	Begroot 2025	Werkelijk 2024
SALDOBESTEMMING (DETAIL)			
Toevoeging (+)/onttrekking (-) aan:			
- Continuïteitsreserve	-467.000	40.000	1.720.000
- Bestemmingsreserve Programma-uitvoering	1.487.000	890.000	90.000
- Bestemmingsreserve CBR Expertise Everywhere	-17.545	-800.000	3.805.277
- Bestemmingsreserve onrealiseerde beleggingsresultaten	65.766	0	140.934
- Bestemmingsreserve strategie en beleid	-196.075	0	1.212.612
- Bestemmingsfondsen	48.000	-3.698.206	300.000
	920.146	-3.568.206	7.268.823

Het voorstel resultaatbestemming is als zodanig in de balans per 31 december 2025 verwerkt.

COLOFON

Stichting Liliane Fonds
Havensingel 26
5211 TX 's-Hertogenbosch

Telefoon: +31 (0) 73 518 94 20
Fax: +31 (0) 73 518 94 21

E-mail: voorlichting@lilianefonds.nl
IBAN: NL08 RABO 0303 0800 00

Websites:
www.lilianefonds.nl
www.lilianefonds.org

Tekstredactie:
Cees Pulles
Christel van Rijsewijk

Ontwerp: Oranje boven,
's-Hertogenbosch

Druk: Enveloprint



Een boek voor Naomi

Naomi (7 jaar) uit Rwanda kreeg begin 2025 een bijzonder cadeau van schrijver Mack van Gageldonk. Hij schreef het kinderboek *Umwana*, geïnspireerd op haar leven. Mack was geraakt door haar verhaal, dat eerder in het Algemeen Dagblad verscheen.

Naomi is geboren met een open ruggetje en hydrocephalus ('waterhoofd'). Vanwege die handicap werden zij en haar ouders buitengesloten en weggepest uit het dorp. Naomi kon ook niet naar school, omdat er geen vervoer was.


Met onze partnerorganisatie doorbraken we haar isolement: Naomi kreeg een rolstoel en revalidatietherapie. Door voorlichting

veranderde de afwijzende houding van dorpsgenoten en het gezin verhuisde, zodat Naomi opgehaald kan worden door de schoolbus. Nu doet Naomi volop mee: thuis, in het dorp en op school.

Het kinderboek *Umwana* vertelt het verhaal van een olifantje dat niet kan lopen. Ze wordt uitgelachen en verstoten door de andere dieren. Maar op een dag redt ze een zebra in nood. Daarna is ze de held van het bos en zien de andere dieren eindelijk haar kracht.



Wil je meer weten over het kinderboek en het bezoek van Mack aan Naomi? Scan de QR-code.

A close-up photograph of two young women with dark skin and braided hair, both wearing bright orange polo shirts. They are smiling broadly and looking at a smartphone held by the woman on the left. A black microphone is positioned in front of them. The woman on the right is giving a thumbs-up gesture. The background is softly blurred, showing what appears to be a wooden door or wall. The overall mood is joyful and positive.

Jongeren uit Kenia en Tanzania delen met zelfgemaakte videoverhalen hun leerroute richting werk en inkomen, hun dagelijks leven en hun ondernemerschap. Deze verhalen delen ze op platforms als Instagram en TikTok. Zo bereiken ze duizenden mensen.

www.lilianefonds.nl